

**Région de Kayes**  
**Cercle de Kayes**  
**Commune Rurale de Marintoumania**

**République du Mali**  
\*\*\*\*\*  
**Un Peuple - Un But - Une Foi**

**PROGRAMME DE DEVELOPPEMENT ECONOMIQUE, SOCIAL  
ET CULTUREL  
DE LA COMMUNE RURALE DE MARINTOUMANIA  
2019 -2023**

Août 2018

## SOMMAIRE

### **INTRODUCTION**

#### **I. METHODOLOGIE ADOPTEE**

- 1-1 Lancement /campagne d'information
- 1-2 Mise en route/pilotage du processus
- 1-3 Le diagnostic technique et participatif
- 1-4 Les journées de consultation et de concertation intercommunautaire (données sur la mobilisation,...)
- 1-5 L'atelier de planification (données sur la mobilisation,...)
- 1-6 La rédaction du document de projet de PDESC
- 1-7 La restitution publique du projet de PDESC
- 1-7 L'adoption par le conseil communal
- 1-8 Les mesures d'accompagnement
- 1-9 Les contraintes, difficultés et limites rencontrées dans le processus

#### **II. PRESENTATION DE LA COMMUNE** Par domaine/secteur

- II.1 Ressources humaines et population
- II.2 Economie rurale
- II.3 Secteur secondaire
- II.4 Infrastructures et équipements

#### **III. SYNTHESE DES CONTRAINTES ET DIFFICULTES DE LA COMMUNE**

#### **IV. SYNTHSE DES OPPORTUNITES/POTENTIALITES DE LA COMMUNE**

#### **V. SYNTHESE DES SOLUTIONS DANS LA MOBILISATION DES RESSOURCES**

#### **VI. AXES DE DEVELOPPEMENT ET ACTIONS PRIORITAIRES**

- VI-1 Objectif général
- VI-2 Objectifs spécifiques
- VI-3 Outil N°1 : Cadre logique
- VI-4 Outil N°2 : Cadre opérationnel

#### **VII. CADRE INSTITUTIONNEL DE MISE EN ŒUVRE ET DE SUIVI-EVALUATION**

#### **VII. ANNEXES**

- Calendrier
- Liste des ODDs
- Analyse financière

# I- PRESENTATION DE LA COMMUNE RURALE DE MARINTOUMANIA

## 1.1- SITUATION GEOGRAPHIQUE

Au Mali, une commune rurale est composée essentiellement de villages. **La Commune de Marintoumania, avec le village du même nom comme chef-lieu de commune, est composée de 10 villages et 3 hameaux.** Elle se situe dans la première région administrative du Mali, la Région de Kayes et dans le cercle du même nom. Le territoire de l'actuelle commune était rattaché à l'arrondissement de Ségala au moment de l'Indépendance du Mali. Avec l'avènement de la décentralisation, l'arrondissement fut reparti entre cinq communes (Ségala, Koniakary, Marintoumania, Marena Diombougou, Sero Diamanou).

Elle est située à l'extrême Est du Djombougou et est limitée par les communes suivantes<sup>1</sup>:

- ✓ Sero Diamanou au nord
- ✓ Segala et Tomora au sud
- ✓ Diakon au sud-est
- ✓ Tringa Maréna au nord-est
- ✓ Koniakari et Segala à l'ouest.

Elle est située dans la zone historique du Diombougou. La commune est membre d'une intercommunalité, le CPCD (Comité de Pilotage des Communes du Diombougou).

La commune de Marintoumania est traversée par la route RN3 Kayes-Bamako, qui partage la zone Nord des zones centre et sud.

### Localisation des villages de la commune

Zones	Villages
NORD	Hamdallaye
	Sabouciré Madigata
	Kolomé
	Firigara (hameau)
CENTRE	Walila
	Marintoumania
	Gourel Samba
	Marila
SUD	Dar Salam
	Oussoubidiandia
	Tintila

<sup>1</sup> Cf première carte ci-dessus

## 1.2- CARACTERISTIQUES PHYSIQUES ET POTENTIALITES NATURELLES

### 1.2.1- Climat et pluviométrie

Le climat de la commune de Marintoumania est un climat **sahélien**, la commune se situant entre les isohyètes 300 et 550 mm. Trois saisons rythment l'année :

- **une saison sèche** : Elle s'étend de mars à juin. Un fort ensoleillement caractérise cette période avec une température qui avoisine les 40° C et pouvant atteindre 45°C. Le vent dominant est l'harmattan (vent chaud et sec) qui instaure l'aridité et favorise l'évapotranspiration.
- **La saison des pluies** :  
Les pluies débutent en général en juin et se terminent entre septembre et octobre de chaque année. Le maximum pluviométrique est enregistré en août. Concernant la pluviométrie moyenne annuelle, elle se situe entre 500 et 600 mm par an. Les températures sont de l'ordre de 35°.
- **Une saison froide** :  
La saison froide succède à l'hivernage à partir des mois d'octobre-novembre. Les températures sont plus clémentes.

Le climat est contraignant avec une insolation moyenne annuelle de 7 à 8 heures par jour. La saison sèche est longue et les pluies en hivernage sont irrégulières. On observe sur l'ensemble de la zone **une baisse tendancielle de la pluviométrie** engendrant des effets importants sur le plan économique (productions agricoles fragilisées, difficultés d'abreuvement du bétail) et écologique (moins d'eaux de surface, baisse du niveau de la nappe phréatique, perte en biodiversité...).

### 1.2.2- Le relief

Le paysage est caractérisée par deux zones écologiques, une zone Nord et une zone Sud, toutes deux séparées par le cours d'eau portant le nom de Krigou.

- **La zone nord** : regroupe les villages de Marila, Kolomé, Hamdallaye, Sabouciré-Madygatta. Elle est située au nord du Krigou.

Le relief y est dominé par les **massifs montagneux** de *Tapakoulou* (Tapakoulou en bambara, Tapaguidé en soninké, Hahiré Tapa en pulaar) au sud-ouest, de Sourakakoulou au centre de la zone qui se prolonge par Koulouningkoye vers l'est, au sud-est de la zone se trouve la colline de *Tissiri* (Fissirou en soninké). Enfin, le massif portant le nom de « *Kadjel Kodiou* » se situe entre Manta et Tintila. Ces massifs se prolongent sur des sols colluviaux qui couvrent une bonne partie de la brousse.

Cette zone compte **deux plaines d'inondation** :

- ✓ **La plaine de Gari** située au sud de cette zone, elle va de la limite de Dialaka à l'est jusqu'au Krigou à l'ouest. Elle passe entre les villages de Marila et Gourel, mais la plaine se trouve sur le territoire de Marila.
- ✓ **La plaine de Kelaga (appelé Tiangol à Kolomé)**, elle est la plus importante au sud de la commune. Elle passe par les terroirs villageois de Kolomé, de Hamdallaye et de Sabouciré-Madygatta. Cette plaine a de nombreuses ramifications sur ce tronçon :

- Les plaines de Fondé, de Faro, de Sirilewa au niveau du hameau de Firigara
- Les plaines de Barma et Tialtol dans le village de Kolomé
- Les plaines de Pahol, Sidi-woulou-banayé, Parawol sidi-yoro, Parawol soré, Parawol Sidi-Amed dans le village de Hamdallaye.

De vastes étendues de **Diéri**<sup>2</sup> existent dans cette zone, elles se situent entre les plaines et les massifs montagneux. Plus de la moitié du Diéri se situe entre la plaine de Gari et la plaine de Kelaga. Une petite partie est cultivée en hivernage, le reste constitue la brousse.

- **La zone sud** : elle regroupe les villages de Koumbéné, Oussoubidiandja, Tintila, Walila, Marintoumaniya, Gourel-Samba.

Le relief de cette zone est dominé par **les massifs montagneux** de Hahiré Dialaka situé à l'Est de la zone et de *Tapakoulou* au nord-ouest. Entre ces deux massifs s'étendent deux grandes plaines :

- ✓ **La plaine d'inondation du Krigou** qui commence à la hauteur du Village de Walila à l'est de la commune et s'étend de part et d'autre du Krigou jusqu'à l'ouest de la commune.

Le village de Walila est situé au niveau de l'entrée du Krigou (entre les collines) dans la commune ; à ce niveau il y a deux canaux naturels qui conduisent les eaux du Krigou aux plaines d'inondation (falo). Les canaux et les plaines se situent de part et d'autres du Krigou.

- Sur la rive droite, il y a une première plaine qui va de Walila à Marintoumaniya en passant par Gourel-Samba.
- Sur la rive gauche, la seconde plaine va de Walila jusqu'à Koniakari en passant par Tintila Oussoubidiandja.
- ✓ **La plaine d'inondation du Koussouké** : Elle commence au niveau de la commune à la limite de Bagorè, passe par Oussoubidiandja et Koumbéné et se jette dans le Krigou à la limite de Koniakari. Cette plaine a deux ramifications au niveau de Oussoubidiandja : la plaine de Foronto (qui se prolonge à Tintila) et de Diagadiouda.

Le **Diéri** qu'on appelle les hautes terres (hors zones humides) sépare les plaines d'inondation. On le rencontre le long du Krigou et entre la plaine de la rive gauche du Krigou et la plaine Koussouké : A ce niveau le Diéri va de Hahiré Dialaka au Krigou en face de Koniakari et sert de site aux villages de Tintila, Oussoubidiandja, et Koumbéné.

### 1.2.3- Les sols

La commune est traversée par une chaîne de montagnes ; ce qui diversifie les types de sols présents. Au niveau des montagnes, on rencontre des **sols colluviaux** issus de la dégradation des chaînes montagneuses. À ces types de sols se succèdent des **sols limono argileux** qui deviennent moins perméables quand ils sont gorgés d'eau et laissent des fissures en s'asséchant ; à ce niveau on rencontre aussi des **sols sablo limoneux** très perméables.

---

<sup>2</sup> Le Diéri est une zone de plaine situé sur les contreforts des élévations.

Dans les bas-fonds, on rencontre deux types de sols : les **sols limono argileux** de couleur noire et des **sols limono sableux**, tous deux formés à partir de la décantation des eaux de crue.

Dans le Diéri (terres hautes), on rencontre des **sols sableux et sablo limoneux**. Cette zone est comprise entre les bas-fonds et les collines ; ils sont les plus importants en termes de surface dans la commune. On rencontre aussi dans le Diéri des effleurements de **sols ferrugineux rouges** (sols latéritiques) non cultivés, occupés par des broussailles.

Ces différents sols sont généralement les produits de la dégradation hydrique continue, ce qui implique que l'érosion est un phénomène présent dans la commune. On peut observer les types d'érosion suivants : le **ravinement**, au niveau des bas-fonds ; l'**ensablement des bas-fonds**, il est le produit d'une dégradation hydrique provoquée par les eaux de crue qui se traduisent par un comblement progressif des bas-fonds. Il modifie la nature du sol et le rend impropre à l'agriculture par endroits. Enfin, le **lessivage** (érosion en nappe) se produit dans le Diéri ou le long des montagnes, la terre arable est entièrement lessivée laissant en place une carapace de sol pauvre et imperméable. Sur ces sols, le couvert végétal disparaît progressivement laissant place à des épineux adaptés aux conditions de sécheresse.

Dans la commune les différents sols sont répartis ainsi :

- **Les sols sablonneux** : Walila, Marintoumania, Tintila
- **Les sols argileux** : Walila, Marila
- **Les sols argilo-limoneux ou sablo-limoneux** attirent indépendamment toutes les cultures mais restent les seuls à même de recevoir les cultures de maïs. Ces terres se situent généralement à proximité des cours d'eau.
- **Sols calcaires** : Gourel Samba

#### 1.2.4- Couvert végétal et faune

Les espèces rencontrées sont les suivantes : porcs épics, phacochères, singes, perdrix, hyènes, chacals, lièvres. Du fait de la dégradation du couvert végétal, on observe que la faune a tendance à diminuer.

- **Zone Nord**

La forêt est de type **steppe arborée et herbeuse**, elle est assez bien boisée. Cependant les forêts galeries ont tendance à disparaître à cause de la pression de l'agriculture et des troupeaux transhumants sur les bas-fonds.

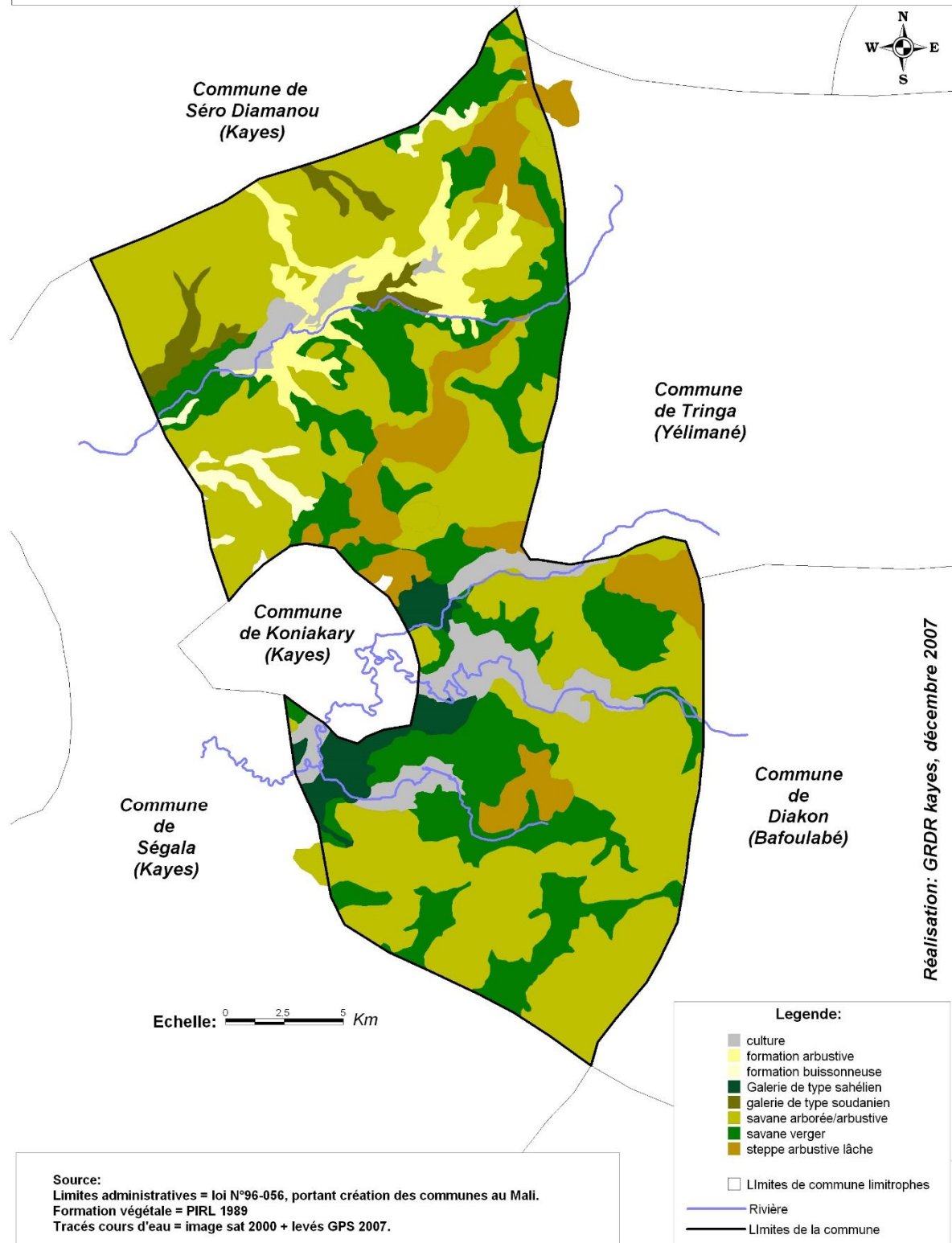
Au niveau du Diéri, la forêt est fortement menacée par la coupe abusive des arbres par des bergers transhumants.

- **Zone Sud**

La forêt est de type **steppe épineuse et herbeuse** parsemée de zones sans végétation dans le Diéri. La forêt galerie autour des cours d'eau a totalement disparu.

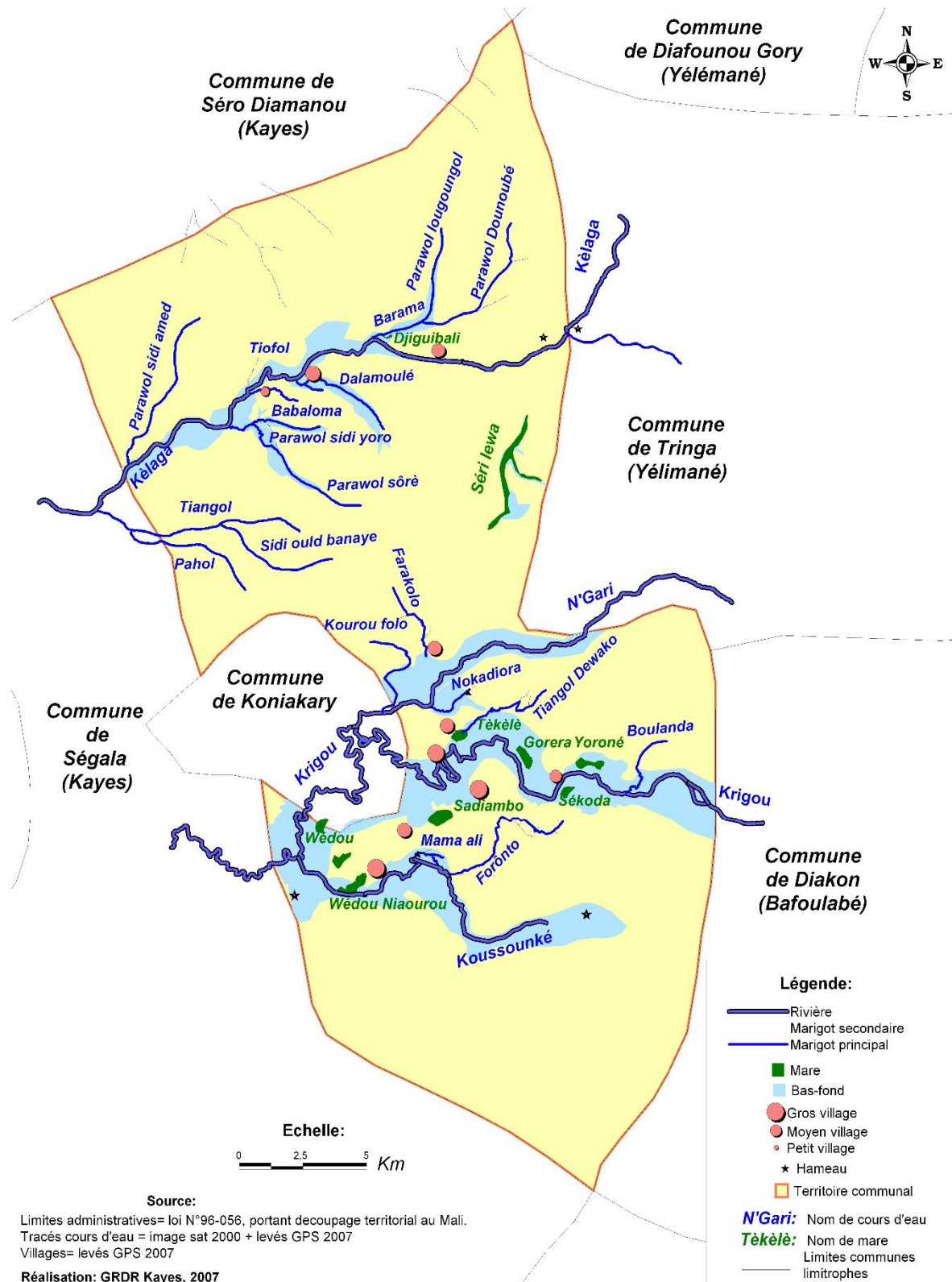
Les espèces végétales sont utilisées pour la construction des maisons et des hangars, la clôture des champs, la préparation des aliments et aussi dans la médecine traditionnelle. Enfin, **ce couvert est affecté par les feux de brousse, le déboisement et la sécheresse.**

# Formation végétale de la Commune Rurale de Marintoumania



## 1.2.5- Ressources en eau

### Réseau Hydrographique de la commune de Marintoumania





Le diagnostic des terroirs villageois a permis d'avoir une vision large et précise sur les zones humides de la commune. Ainsi, en fonction de la position géographique des zones humides, on distingue trois sous bassins versants :

- **Au sud de la commune, le sous bassin versant du Koussouké** arrose trois villages de la commune : Tintila, Oussoubidiandja, Koumbiné.  
La rivière Koussouké est alimentée par une autre rivière du nom de Foronto. Dans le terroir de Oussoubidiandja, le Koussouké déborde dans une plaine d'inondation du nom de Diagadouda.
- **Au centre, le sous bassin versant du Krigou et Gari** arrose les villages de Marila, Marintoumania, Gourel-Samba, Walila, Tintila, Oussonbidiandja.  
Sur la rive droite, le Krigou déborde à la hauteur de Walila, remplit la mare Tèkèlè à Gourel et ce courant d'eau rejoint le Krigou au niveau de la mare de Dioulatara à Marintoumania. Au cours de ce trajet l'eau du Krigou inonde une vaste plaine qui va de Walila à Marintoumania.  
Sur la rive gauche, le Krigou déborde à la hauteur de Walila et alimente en eau une chaîne de mares (Saiké, Parké, Lama, Gaoudi, Alouki, Sadiambo) dans le terroir villageois de Tintila ; Sadiambo, Belel-gaoudi dans le terroir villageois de Oussoubidiandja qui va de Tintila à Koniakari en passant par Oussoubidiandja. Ces mares inondent à leur tour une vaste plaine.  
La plaine de Gari est alimentée par la rivière du même nom qui prend sa source dans la colline de Tissiri au sud-est, à la limite de Dialaka.
- **Au nord, le sous bassin versant du Kelaga**, arrose les villages de Kolomé, Hamdallaye, Sabouciré-Madygatta.  
Cette rivière reçoit plusieurs affluents, notamment au niveau de Kolomé et de Hamdallaye.

### 1.3- MILIEU HUMAIN

#### 1.3.1- Démographie

**La population totale est de plus de 10.000 habitants**, répartie en 3 foyers de peuplement :

- une zone Nord, regroupant les villages de Hamdallaye, Kolomé, Sabouciré-Madigata,
- une zone centre, composée des villages de Gourel-Samba, Marila, Marintoumania, Walila,
- une zone Sud, composée des villages et hameaux de Manta, Oussoubidiandia, Tintila, Kouimbiné/ Dar Salam.

Tableau de la population par village de 1998 à 2008

Village officiel	Hameaux rattachés au village	Nbre habitants (recensement 1998)	Nbre habitants (recensement 2003)	Nbre habitants (plan 2005) *	Nbre habitants (estimation village 2008)	Pourcentage de la pop par village**
Hamdallaye	Masembé	220	234	276	400	3,9%
Kolomé	Frigala	564	599	707	1200	11,5%
Sabouciré-Madigata		573	608	718	800	7,7%
Gourel Samba		535	568	672	950	9,1%
Marila		553	587	694	1000	9,6%
Marintoumania		705	748	1079	1500	14,4%
Walila	Manta	450	478	564	800	7,7%
Koumbiné/ Dar salam	Sadoyia	783	831	982	1450	13,9%
Oussoubidiandia		554	588	695	850	8,2%
Tintila		768	815	964	1450	13,9%
<b>TOTAL</b>		<b>5705</b>	<b>6056</b>	<b>7351</b>	<b>10400</b>	<b>100%</b>

\*Plan de développement éducatif septembre 2005

\*\*Les chiffres sont arrondis au dixième

*N.B : Le détail du recensement de 1998 de la Direction Régionale de la Production Statistique, de l'Informatique, de l'Aménagement et de la Population est joint en annexes (répartition par sexe, ménages, concessions...)*

Il est difficile d'obtenir des informations statistiques fiables ; les données susmentionnées doivent donc être prises avec les précautions nécessaires par le lecteur. L'on doit surtout retenir que **la population a doublé sur les 10 dernières années**, en passant de plus de 5000 à plus de 10000 habitants (d'après les villageois), avec une augmentation régulière. A priori, cela n'est pas dû à la situation sanitaire qui ne s'est pas améliorée (voir chapitre sur la santé) ni à une meilleure espérance de vie des personnes âgées, mais peut-être à l'augmentation des naissances.

En terme de population par village, celui de Marintoumania est en tête et les 3 plus peuplés (Marintoumania, Koumbiné Dar Salam et Tintila) rassemblent environ 42% de la population.

Au niveau ethnique, la population est composée de **Peulhs**, de **Soninkés** et de **Bambaras**, répartis comme suit dans les villages :

- Les soninkés occupent les villages de Marintoumania, Walila et Sabouciré Madygatta,
- Les Bambaras occupent le village de Marila,
- Les Peulhs occupent les villages de Koumbiné, Oussoubidiandja, Tintila, Hamdallaye, Kolomé, Gourel Samba.

### 1.3.2- Peuplement et historique

L'historique du territoire communal s'inscrit dans celui de la zone du Diombougou, dirigée par des soninkés depuis le VIII<sup>e</sup> siècle.

La commune de Marintoumania porte le nom du village chef-lieu de la commune et qui faisait figure de grenier du Diombougou. Le nom de Marintoumania signifie le domaine de mon frère (ou parent) Toumany. Le premier homme à s'installer à Marintoumania s'appelait Diombotouké. Dans le Ouadagou, il y avait un puits au fond duquel il y avait plusieurs serpents. Quand les gens ont eu soif, le premier Bidaneissy est descendu au fond du puits pour donner de l'eau à tout le monde et en est remonté avec plusieurs serpents. C'est pourquoi on donna comme nom à cet homme « Bidaneissy », héritier du serpent. Après avoir donné de l'eau à tout le monde, le serpent donna des incantations à Bidaneissy pour l'agriculture.

Les habitants de Marintoumania sont originaires de Ouadagou. Ce sont des soninkés, arrivés à Marintoumania en 723 (il y a 1285 années) pour cultiver alors qu'il n'y avait personne, ni dans le Diombougou, ni dans le Gadiaga, ni dans le Guidhimaka. Ensuite sont arrivés les bambaras par 2 vagues, puis les peulhs avec l'arrivée d'El Hadj Oumar et enfin les Khassonkés.

Les villages au centre de la commune sont les villages les plus anciens. Parmi les plus anciens villages du Diombougou, Marintoumania est le village le plus ancien, suivi de Walila.

La recherche de terres fertiles a poussé les premiers habitants vers cette zone. Pour la période contemporaine, on peut observer à la lecture des profils historiques deux vagues de peuplement :

- une 1<sup>ère</sup> vague remonte au XVIII<sup>e</sup> siècle : ce sont essentiellement dans les villages du centre : Marintoumania, Walila, Marila, Gourel Samba (avec Kolomé au Nord) qu'arrivent les premiers habitants de la zone. Il s'agit de populations peulhs.
- Puis une 2<sup>ème</sup> vague arrive mi XIX<sup>e</sup>-début XX<sup>e</sup> siècle et qui s'est établie dans les villages de Tintila, Hamdallaye, Sabouciré-Madigatta, Koumbiné, Oussoubidiandia. Cette vague de peuplement a été le fruit de l'arrivée des Toucouleurs, avec à leur tête Cheick Oumar Tall, qui ont délogé les Bambaras.

La colonisation française, débutée en 1895 au Mali, a été une période assez stable politiquement, mais les populations ont parfois payé un lourd tribut en fournissant de la main d'œuvre pour les travaux forcés. La zone équivalente à la commune actuelle était rattachée au canton de Koniakary. En 1960, au moment de l'indépendance du Mali, la commune fut rattachée à l'arrondissement de Ségala qui fait partie du cercle de Kayes.

Pour la période la plus contemporaine, les populations font mention d'événements heureux tels que les bonnes récoltes. Elles sont mentionnées dans les années 1950. Ensuite, il est fait mention de sécheresses, famines, mauvaises récoltes. L'invasion des criquets pèlerins a été un événement marquant de la zone.

#### *Tapakoulou*

D'après les villageois, cette colline qui surplombe le village de Marintoumania serait du mil transformé en colline. C'est un lieu sacré, où il y aurait des abeilles magiques et où les arbres peuvent servir à des guérisons.

#### *Koumbiné Dar Salam*

Le village fut d'abord fondé par des Khassonkés et portait le nom de « Koumbiné », mot soninké qui signifie « tête noire ». Après le départ des Khassonkés, les peulhs venus de Tiguine à la recherche de meilleures terres et pâturages vinrent s'installer. Ils ont ainsi occupé les anciennes concessions à partir de 1894.

En 1964, d'autres habitants sont arrivés de Nioro, Koniakary et du Fouta Toro (Sénégal). Plus récemment, à cause de la "présence de nombreux esprits" et les instructions de Bassirou Tall, un marabout, les habitants ont abandonné le premier site pour aller s'installer à 500 mètres de là. C'est ainsi que le village a pris le nom de Dar Salam, mot arabe (dar signifiant ville, salam paix).

Le village a été déplacé par suite de l'intervention d'un marabout. On dit que le village était envahi par de mauvais esprits. Le marabout est alors intervenu pour décider de la nouvelle implantation, non loin du site du premier village qui s'appelait Kissidougou (ce qui signifie « village sauvé », devenu ensuite Dar Salam).

Le tableau suivant rend compte de différents éléments d'information concernant l'historique des villages :

## Historique des villages de la commune

Zone	Village	Nom du chef du village	Signification du nom du village	Date de création	Groupes majoritaires	Raisons d'implantation	Provenance des habitants	Evènements marquants
<b>NORD</b>	Hamdallaye	Samba Traoré	Grâce à Dieu	Vers 1860	Peulhs	Recherche de terres de culture	Tigim	<ul style="list-style-type: none"> <li>- Participation à la bataille de Fataladji</li> <li>- Vol de bétail important pendant la période coloniale</li> <li>- Au temps colonial, la population a été utilisée pour les travaux forcés</li> <li>- grande inondation vers 1945</li> </ul>
	Kolomé	Demba Diallo	Puits intarissable	1704	Peulhs	Recherche d'eau pour abreuvement du bétail et de forêt pour la cueillette	Kourel, Sénégal	<ul style="list-style-type: none"> <li>- ravage des criquets pèlerins</li> <li>- 1982 : incendie dans le village</li> <li>- 1994 : épidémie de méningite</li> </ul>
	Sabouciré Madigata	Mahamoudou Mankassé Sylla	Chanceux	1915	Soninkés	Hameau de culture devenu village, caractérisé par son abondance en eau. Recherche de terres agricoles	Dialaka	<ul style="list-style-type: none"> <li>- 1973 et 1984 : sécheresses</li> <li>- 1991 : épidémie de rougeole qui a fait beaucoup de victimes chez les enfants</li> <li>- Novembre 2004 : invasion des criquets pèlerins</li> </ul>
<b>CENTRE</b>	Gourel Samba	Malal Sow	Petit campement de Samba	1757	Peulhs	Recherche de terres cultivables et de pâturages	Fouta, Sénégal	
	Marila	Niokoro Kantara Coulibaly	Du nom de son fondateur, Mari	1712	Bambaras		Kaarta	
	Marintoumania	El Hadj Mahamoudou Diaba Bidanessy	Chez mon parent Toumany	743	Soninkés, puis bambaras et peulhs	Recherche de terres agricoles	De l'empire de Ouagadou	
	Walila	Abdoullaye Dramé	Du domaine de Wali (village créé par Wali Fofana)	723	Soninkés	Recherche de terres. Walila est le 4ème village du Diombougou	Gadiaga, Kaarta	<ul style="list-style-type: none"> <li>- Arrivée d'El Hadj Oumar Tall pour installer la chariah</li> <li>- Les Peulhs de Nioro sont venus déclarer la guerre au village</li> </ul>
<b>SUD</b>	Dar Salam Koumbiné	Samba Djibi Bah	Koumbiné signifie tête noire Dar Salam signifie la ville de paix	Koumbine : 1894 Dar Salam : 1964	Peulhs		Tiguine	<ul style="list-style-type: none"> <li>- Récoltes abondantes en 1971 et 1985</li> <li>- les habitants du village de Koumbiné ont quitté le site pour aller s'installer sur un autre site, celui de Dar Salam, à cause de nombreux esprits</li> </ul>
	Oussoubidiandia	Mamadou Diacko	Référence au fondateur du village, Oussoubi	1905	Peulhs	Recherche de terres cultivables et de pâturages		<ul style="list-style-type: none"> <li>- bonnes récoltes en 1950 et 1991</li> <li>- 1930 : grand incendie</li> <li>- 1972 et 1984 : épidémie de méningite</li> <li>- 1973 et 1984 : famine</li> </ul>
	Tintila	Amadou Sarr	Sur la pente (village installé sur une pente à côté du Krigou)	1853	Peulhs	Recherche de terres pour l'élevage et l'agriculture	Fouta Toro (Sénégal)	<ul style="list-style-type: none"> <li>- bonnes récoltes en 1950. 1954. 1955. 1956. 1985</li> <li>- réalisation de puits à grands diamètres</li> <li>- famines en 1973. 1984. 1993</li> </ul>

### 1.3.3- Migrations

Comme de nombreux territoires de la Région de Kayes et du Diombougou en particulier, le territoire de la commune de Marintoumania est **particulièrement touché par la migration**. Elle concerne **10%** de la population.

On observe deux types de migration :

- ✓ une migration saisonnière : elle concerne à la fois les hommes et les femmes, mais plus particulièrement les hommes jeunes en saison froide et sèche. Les principales destinations sont les communes voisines dans le Diombougou, le Diafounou et les grandes villes de la région notamment Kayes. Elle constitue parfois une étape pour la migration de longue durée.

Les revenus apportés sont vitaux car ils permettent à beaucoup de familles de boucler la période de la soudure.

- ✓ une migration pluri annuelle : Elle concerne les hommes, plutôt jeunes, qui ramènent des revenus importants pour les familles et les villages.

On peut distinguer plusieurs destinations d'émigration :

- les grandes villes maliennes (Kayes, Bamako)
- les pays voisins : Mauritanie, Sénégal, Guinée Conakry,
- les pays de l'Afrique de l'Ouest côtière : Guinée Bissau, Sierra Leone, Côte d'Ivoire, Bénin,
- les pays d'Afrique Centrale : Gabon, Congo, Angola,
- les pays Européens (France, Espagne, etc.), les Etats Unis.

Les départs vers les villes, Bamako, Kayes, Kita, ainsi que vers le Kaarta se font en vue de chercher du travail dans le transport (chauffeurs), le commerce, l'artisanat (tisserands, etc.). Vers le Gadiaga et le Diombougou, il s'agit pour les candidats au départ de se faire embaucher dans le secteur de la pêche.

Les migrants partant vers la Guinée, le Sénégal, les Etats-Unis font surtout du commerce (de tissus etc ...). Les migrants vers les pays européens sont généralement amenés à occuper des postes de manœuvres et d'ouvriers.

On peut considérer que la migration a un **impact positif** sur le territoire communal dans la mesure où les migrants soutiennent financièrement leurs familles. D'une part, les migrants envoient régulièrement de l'argent permettant ainsi la prise en charge des familles pour les mois de soudure, les cérémonies religieuses (tabaski, ramadan), les événements (mariages, baptêmes, etc), les dépenses de santé. D'autre part, ces transferts financiers permettent de rendre solvables les familles au regard des impôts et taxes prélevés par la commune. Enfin, les migrants contribuent au développement de leurs villages en finançant des puits, des écoles, des infrastructures de santé .

Les migrants résidant en France notamment, sont organisés en associations villageoises pour les ressortissants de Sabouciré, Marila, Walila, Marintoumania. Une association communale, en miroir du territoire communal, vient de se restructurer (cf. infra)

Néanmoins, la migration a également un **impact négatif**, rendant largement dépendantes de l'extérieur les familles résidant sur le territoire. L'exode des hommes jeunes influe sur la pyramide des âges et crée un déséquilibre. Les jeunes partis en migration saisonnière reviennent au moment des travaux agricoles.

**L'immigration**, quant à elle, reste une donnée peu significative.

## Données villageoises sur la migration

Villages	Nbre de migrants	Lieu de migration	Aide familiale	Réalizations		Nouveaux arrivants	Origines
				Types	Dates		
Hamdallaye	15	Gambie, Sénégal, Guinée, Sierra Léone, Côte d'Ivoire, Italie		-		3 concessions	Tanaha
Kolomé	38	Congo, Gabon, Chine, Côte d'Ivoire, Sénégal, Gambie, Mauritanie, Guinée	200 personnes pdt 5 mois			18	Hiakoné
Sabouciré Madigata	94	France, USA, Sénégal, Niger, Gabon, Congo, Angola	800 personnes pdt 10 mois	Puits à grand diamètre Mosquée Construction de 3 salles de classes	1985 2000 2007	0	
Gourel Samba	Environ 50 personnes	Sénégal, Congo, Gabon Guinée, Gambie	aucune	Mosquée	2001	5	Kolokani, Fouta
Marila	200	France, Côte d'Ivoire, Congo, Nigéria, Libye, Angola, Zambie		Finition de la mosquée		0	
				Banque de céréales	2002		
Marintoumania	Environ 100	France, Espagne, USA, Congo, Côte d'Ivoire, Gabon	2/3 de la pop pdt 8 mois	Rénovation mosquée	2005	6	Macina (Ségou), Fouta (Sénégal)
				2 forages	1986		
				Achats de médicaments	1997		
Walila	48	France, USA, Gabon		Rénovation mosquée + énergie solaire	1981	27	Diakoné, Dioukoulanou, Maryla
				Achat d'un moulin	2006		
Dar Salam Koumbiné	156	Sénégal, Gambie, Congo, Gabon, USA	41 personnes pendant 12 mois			0	
Oussoubidiandia	42	Congo, Guinée, Sénégal, Côte d'Ivoire, Congo, Mauritanie, France, Angola, Zambie, Namibie		Mosquée, Puits	1984 1986	0	
Tintila	74	Congo, Gabon, USA, Mozambique, Côte d'Ivoire, Maroc, Lybie, Bénin, Gambie, Guinée Bissau, Sénégal, Mauritanie, Sierra Léone, Cameroun		Mosquée	1990	0	
				Puits à grand diamètre	1989		

### 1.3.4- Structuration sociale et religion

La commune est composée de 3 grandes ethnies ainsi réparties sur le territoire :

- 6 villages peuls : Hamdallaye, Kolomé, Gourel Samba, Oussoubidiandia, Tintila et Koumbiné Dar Salam
- 3 villages soninké : Marintoumania, Walila et Sabou Ciré
- 1 village bambara : Marila

La structuration sociale est opérée à partir de groupes socio-statutaires qui sont des entités homogènes au sein desquelles le statut de la personne est lié non pas à son mérite individuel mais à sa naissance. L'individu est mis, dès la naissance, dans un faisceau de relations codées depuis des siècles où sa place est déterminée d'avance.

On trouve une très grande variété de groupes socio-statutaires chez les Soninkés, par exemple : les komo (*pl. de komé*) descendants de captifs, les tago (*pl de tage*) forgerons et orfèvres, les garanko (*pl de garanké*) artisans des cuirs et peaux, les diaro (*pl. de diaré*) griots, les guesséro (*pl de guesséré*) griots et généalogistes spécialisés dans le gambaré instrument polycorde, les sakko (*pl de sakké*) artisans du bois et généralement poètes instruits en arabe qui chantent les louanges du prophète Mohamed et ceux des saints de l'Islam lors des fêtes et des cérémonies familiales, les *hooro* (*pl de hooré*) nobles, hommes francs, libres de toute sujétion.

Dans un cadre aussi défini, la mobilité sociale est difficile. Des évolutions ont pourtant eu lieu ces dernières années, notamment des changements liés à la migration.

Au niveau des **chefferies**, le pouvoir est détenu par un membre de la famille du fondateur du village, généralement le plus âgé. C'est le chef du village qui veille à la cohésion de la population. Lors de nouvelles arrivées, c'est le chef du village et les propriétaires terriens qui leur attribuent des terres après quelques années de location.

**La commune est composée à 100 % de musulmans.**

**Les infrastructures religieuses** sont présentes dans la totalité des villages. On compte 1 mosquée par village, soit 10 sur l'ensemble de la commune. La plus vieille est celle de Walila et la plus grande celle de Tintila. Les mosquées sont souvent les premières réalisations que les migrants ont financé dans le village.

Malgré cette implantation très forte de l'Islam, des pratiques héritées des religions traditionnelles sont encore courantes, notamment autour du Tapakoulou.

### 1.3.6- Cohésion territoriale

A la première lecture de la carte communale, on peut observer que la route Kayes Bamako partage singulièrement le paysage de la commune en deux zones :

- ✓ Une zone Nord davantage tournée vers les villages de la commune de Ségala,
- ✓ Une zone Sud tournée vers la commune urbaine de Koniakary.

Néanmoins, il faut noter que les liens et échanges des villages du nord avec Koniakary sont relativement denses. Aussi, malgré l'enclavement, de nombreux échanges se font entre les villages. De manière générale, les liens sont des liens de santé, éducation, commerce, mariages, terres.

Une grande partie de la vie de la commune se trouve tournée vers la localité urbaine voisine, la commune urbaine de Koniakary. Son marché est le lieu d'approvisionnement en produits de première nécessité (huile, sucre, essence, tissus...). C'est aussi le lieu de vente des productions agricoles (calebasse, arachide, maïs, riz, bétail, volaille, lait). Par ailleurs, sur le plan éducatif, le Second Cycle de Koniakary accueille quelques élèves de la commune de Marintoumania qui y poursuivent leurs études. Enfin, le centre de santé de Koniakary accueille les populations de Marintoumania.

L'autre lieu de polarisation est Ségala. C'est là que se trouvent la sous-préfecture et les services techniques de l'Etat qui sont susceptibles d'intervenir sur le territoire communal, en particulier ceux de l'Agriculture, de l'Elevage et de la Conservation de la Nature.

Le territoire s'organise autour des villages du centre de la commune: **les villages de Marintoumania, Marila, Gourel Samba constituent le centre névralgique.**



L'existence d'une école, la présence de guérisseurs traditionnels, la proximité de la route en font un lieu de convergence des activités.

Du côté de la Zone Nord, il y a de nombreux échanges avec les villages environnants en dehors de la commune, notamment les villages de la commune de Ségala. Un flux converge vers le village de Sabouciré Madigata.

### 1.3.7- Infrastructures de communication

Kayes est à 80 km environ. Le bitumage de la route Kayes-Bamako a fait évoluer la situation mais une grande partie de la commune reste enclavée ; les villages les plus éloignés sont inaccessibles en hivernage, avec parfois la nécessité de traverser 3 fois le Krigou jusqu'à Koniakary. Il y a donc pour une partie de la population une difficulté d'accéder aux produits de première nécessité et aux centres de santé des communes voisines.

Le coût des transports est élevé : 1 000 F CFA pour aller jusqu'à Kayes pour les villages plus proches de la route, 2 000 FCFA pour les villages du Nord.

Situation des pistes par village

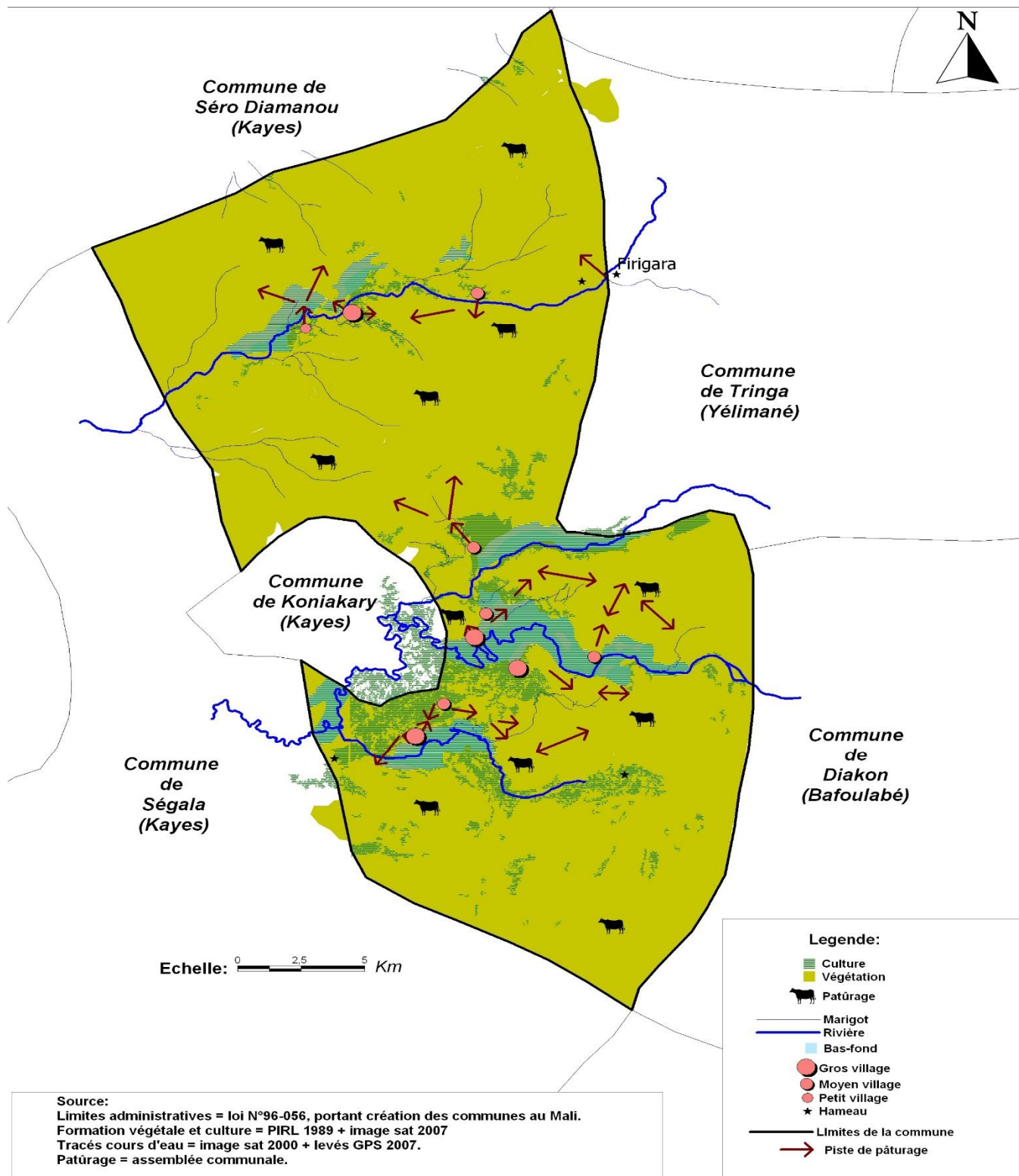
Nom du village	Noms des pistes	Distance/km	Points critiques	Fréquence de passage
Hamdallaye	Koniakary	15	marigot	Tous les 2/3 jours
	Noukouciré	14	marigot	
	Tigim	9	marigot	
Kolomé	Marintoumania	14	Marigot	Quotidien
	Frigala	6	Marigot	Quotidien
	Missira	10	marigot	Quotidien
Sabouciré Madigata	Koniakary	16	Oui	Quotidien
	Noukouciré	12	Oui	Quotidien
	Marintoumania	14	oui	Quotidien
Gourel Samba	Marila	3	Saisonnier	Quotidien
	Tintila	3	Saisonnier	Quotidien
	Walila	5	occasionnel	Quotidien
Marila	Bouréli	4	oui	Quotidien
	Koniakary	7		Quotidien
	Kolomé	7		Quotidien
	Marintoumania			
Marintoumania	Koniakary	4	2 marigots	Quotidien
	Marila	3	1 grande mare	Quotidien
	Tintila	1	1 grande mare	Quotidien
Walila	Marintoumania	3		Tous les 2-3 jours
	Koniakary	8	Krigou	Tous les 2-3 jours
	Ségala	17	Krigou	Tous les 2-3 jours
Dar Salam Koumbiné	Koniakary	4	Krigou	Pas de transport
	Mahina	80	Nbx ravons	
Oussoubidiandia	Marintoumania	4	En hivernage	Pas de transport
	Koniakary	3	En hivernage	
	Tintila	4	En hivernage	
Tintila	Gourel	3	Passages difficiles	Pas de transport
	Bagora	7		
	Koniakary	6		

Face à cela, une initiative a été signalée à Warila où une association regroupant tous les jeunes du village a pour objectif l'entraide et la réparation des pistes après l'hivernage.

## II. DIAGNOSTIC DES SECTEURS ECONOMIQUES

N.B : LA CARTE JOINTE AUSSI INDIQUE LES ZONES DE CULTURE, D'ELEVAGE ET DE VEGETATION.

### Ressources naturelles de la Commune de Marintoumania



### Outil 1 : Analyse des contraintes et des solutions par rapport au CREDD et aux ODDs

Problèmes/co ntraintes	ODDs	Situation de référence de la commune/ODD	Causes du problème	Effets du problème	Solutions	Pertinence des solutions/ODD	Niveau de résolution
<b>ECONOMIE RURALE</b>							
<b>AGRICULTURE</b>							
Rareté des pluies	ODD : 1, 2, 15	Qté pluviométrique annuelle	<ul style="list-style-type: none"> <li>- Changements climatiques</li> <li>- Le non-respect des normes et du calendrier phytosanitaire</li> <li>- Pauvreté</li> <li>- Dégradation des sols</li> <li>- Manque d'engrais</li> <li>- Non surveillance des animaux par leurs propriétaires</li> <li>- Feux de brousse</li> <li>- Disette (semences consommées)</li> <li>- Non-respect de la jachère</li> </ul>	La sécheresse, le faible rendement et de la productivité	<ul style="list-style-type: none"> <li>- Reboisement</li> <li>- Surveillance/protection des arbres</li> <li>- Suivre les conseils de la météorologie</li> <li>- Cultiver les semences hâtives</li> <li>- Appui des agriculteurs en matériel agricole et en engrais</li> <li>- Jachère</li> <li>- Réalisation de cordons pierreux</li> <li>- Usage de la fumure organique</li> <li>- Orienter les pratiques agricoles vers une agriculture intensive</li> </ul>	ODD : 1, 2, 15	Commune
Existence des destructeurs et prédateurs	ODD : 1, 2	Superficie dévastée		Le faible rendement et celui de la productivité. L'insécurité alimentaire		ODD : 1, 2	
Insuffisance d'équipements agricoles mécanisés	ODD : 1, 2, 8	Nbre d'équipement par exploitation		Le faible rendement et celui de la productivité. L'insécurité alimentaire		ODD : 1, 2, 8	Toute la commune
Pauvreté des sols	ODD : 1, 2, 8	Superficie totale de terre pauvre		Le faible rendement et celui de la productivité. L'insécurité alimentaire		ODD : 1, 2, 8	Toute la commune
Absence de semences améliorées et hâtives	ODD : 1, 2	Qté de semences améliorée/spéculation/exploitation/an hâtives		Le faible rendement et celui de la productivité. L'insécurité alimentaire		ODD : 1, 2	Toute la commune
Disparition de semences locales	ODD : 1, 2	Types et qté de semences locales		Dépendance semencière, changement d'habitude alimentaire, la mauvaise conservation des produits agricoles, affectation du patrimoine semencier local		ODD : 1, 2	Toute la commune
Dévastation des champs par les animaux	ODD : 1, 2	Superficie de champs dévastés		Abondance des différends, perte de la production,		ODD : 1, 2	Toute la commune

**Elevage**

Insuffisance d'aliment bétail	ODD : 1, 2	Qté d'aliment bétail/tête/jr	<ul style="list-style-type: none"> <li>- Changements climatiques</li> <li>- Pauvreté ;</li> <li>- Feux de brousse ;</li> <li>- Irrégularité des vétérinaires</li> </ul>	Diminution du cheptel Faible productivité Insuffisance alimentaire Insécurité alimentaire La divagation des animaux Le vol des animaux	<ul style="list-style-type: none"> <li>- Respect strict du calendrier de vaccination par les vétérinaires</li> <li>- La prise en compte de la vaccination des petits ruminants, des asins et des équidés</li> <li>- Surveillance des animaux,</li> <li>- Déclarer l'effectif réel des animaux</li> <li>- Créer des pistes de passage,</li> <li>- Eviter de cultiver près des lieux d'abreuvement</li> <li>- Respecter la charte pastorale</li> </ul>		Commune
Insuffisance de vaccination des animaux	ODD : 1, 2	Effectif du cheptel Nbre de vaccinateurs	<ul style="list-style-type: none"> <li>- La limitation des vaccinations aux bovidés,</li> <li>- Paresse et refus de travailler,</li> <li>- Insécurité</li> <li>- Isolement de la forêt</li> </ul>	La persistance des pathologies animales Diminution du cheptel Faible productivité Insuffisance alimentaire Insécurité alimentaire Risques de zoonoses (maladies transmissibles des animaux aux humains)			Toute la commune
Vols d'animaux	ODD : 1, 2	Nbre de vols/an Nbre d'animaux volés/an		L'insécurité, Les conflits, La démotivation des potentiels éleveurs La diminution du cheptel			Toute la commune
Insuffisance des pistes de passage des animaux et des pâturages ainsi que des lieux d'abreuvement	ODD : 1, 2	Distance des pistes de pâturage Nbre de lieux d'abreuvement		Les conflits, La dévastation des champs, Le surpâturage La faible productivité L'insuffisance alimentaire Risque de zoonoses			
<b>Problèmes/co</b> <b>ntraintes</b>	<b>ODDs</b>	<b>Situation de</b> <b>référence de la</b> <b>commune/ODD</b>	<b>Causes du problème</b>	<b>Effets du problème</b>	<b>Solutions</b>	<b>Pertinence des</b> <b>solutions/ODD</b>	<b>Niveau de</b> <b>résolution</b>

Pêche							
Tarissement précoce des mares	ODD : 1, 2, 8, 15	Durée de l'eau dans les mares	<ul style="list-style-type: none"> <li>- Changement climatique</li> <li>- Irrégularité et insuffisance des pluies</li> <li>- Manque d'organisation des acteurs</li> <li>- La rareté du poisson</li> </ul>	Faiblesse de la capture Insuffisance/insécurité alimentaire	<ul style="list-style-type: none"> <li>- Construction de retenue d'eau et d'étangs piscicoles</li> <li>- Réalisation d'endroit de conservation des eaux de surface</li> <li>- Surcreusement des mares</li> <li>- Achat de filets de pêche adaptés</li> <li>- Construction de magasin de stockage du poisson</li> <li>- Pisciculture</li> </ul>	ODD : 1, 2, 8, 15	Commune
La diminution du niveau de l'eau dans les mares	ODD : 1, 2, 15	Niveau moyen de l'eau/an		Baisse du niveau de la nappe phréatique		ODD : 1, 2, 15	
Ensablement des mares	ODD : 1, 2, 15	Superficie ensablée		Tarissement précoce des mares		ODD : 1, 2, 15	
L'utilisation d'équipement inapproprié	ODD : 1, 2, 8	Type d'équipement utilisé		Rupture de la chaîne de reproduction du poisson Disparition de certaines espèces		ODD : 1, 2, 8	
Foresterie							
Coupe non autorisée et abusive du bois	ODD : 1, 2, 12, 13, 15	Nbre de cas non autorisé	<ul style="list-style-type: none"> <li>- Manque de surveillance de la forêt</li> <li>- Méconnaissance des méfaits de la coupe abusive du bois</li> <li>- La cupidité</li> <li>- L'incivisme</li> </ul>	La sécheresse (raréfaction des pluies) La désertification Le coût élevé du combustible (bois) La pauvreté La disparition de certaines essences	<ul style="list-style-type: none"> <li>- Renforcer la Surveillance de la brousse</li> <li>- Reboisement</li> <li>- La mise en place des comités de surveillance villageois</li> </ul>	ODD : 1, 2, 12, 13, 15	Commune
Feux de brousse incontrôlés	ODD : 1, 2, 12, 13, 15	Superficie dévastée Nbre de feu/an	<ul style="list-style-type: none"> <li>- Mauvais comportement des usagers de la brousse</li> </ul>	La sécheresse (raréfaction des pluies) La désertification Le coût élevé du combustible (bois) La pauvreté La disparition de certaines espèces de la faune et de la flore	<ul style="list-style-type: none"> <li>- Réglementer la coupe du bois</li> <li>- Installation de pare-feu</li> <li>- La mise en place des comités de surveillance villageois</li> </ul>	ODD : 1, 2, 12, 13, 15	Commune

Le non-respect des normes d'exploitation de la gomme arabique	ODD : 1, 2, 12, 13	Qté exploitée Nbre de cas de fraude	<ul style="list-style-type: none"> <li>- L'incivisme</li> <li>- Le manque de mesures adéquates</li> <li>- La cupidité des exploitants</li> </ul>	La disparition des gommiers (plantes à gomme) La pauvreté La déforestation	<ul style="list-style-type: none"> <li>- La mise en place des comités de surveillance villageois</li> <li>- Plantation de gommiers</li> <li>- Organisation des exploitants</li> </ul>	ODD : 1, 2, 12, 13	
<b>Problèmes/co</b> <b>ntraintes</b>	<b>ODDs</b>	<b>Situation de</b> <b>référence de la</b> <b>commune/ODD</b>	<b>Causes du problème</b>	<b>Effets du problème</b>	<b>Solutions</b>	<b>Pertinence des</b> <b>solutions/ODD</b>	<b>Niveau de</b> <b>résolution</b>
<b>Environnement</b>							
Dépôt anarchique des ordures et déchets	ODD : 1, 6, 10, 15	Nbre de dépôt autorisé	<ul style="list-style-type: none"> <li>- Mauvais comportement des populations,</li> <li>- Méconnaissance des effets de l'insalubrité et des techniques de compostage ;</li> </ul>	Persistance des nuisances, pullulement des mouches, moustiques, cafard, etc. nuisibles à la santé	<ul style="list-style-type: none"> <li>- Sensibilisation des populations ;</li> <li>- Déposer les ordures hors du village</li> </ul>	ODD : 1, 6, 10	Commune
Insalubrité dans les villages (dépôt anarchique des ordures, eaux grises...)	ODD : 1, 6, 10, 15	Taux de salubrité dans la commune		Ecroulement de mur de clôture des toilettes	<ul style="list-style-type: none"> <li>- Construire des latrines répondant aux normes sanitaires ;</li> <li>- Faire des puisards</li> </ul>	ODD : 1, 6, 10	
<b>Mines et carrières</b>							
Inaccessibilité des carrières de sable, gravier, moellon, etc.	ODD : 1, 2, 12, 13	Longueur de voies inaccessible	<ul style="list-style-type: none"> <li>- Enclavement des sites d'exploitation (présence de grands cours d'eau) ;</li> </ul>	Faible exploitation des carrières ;	<ul style="list-style-type: none"> <li>- Réalisation de pistes d'accès aux carrières</li> </ul>	ODD : 1, 2, 12, 13	Commune

<b>Problèmes/co ntraintes</b>	<b>ODDs</b>	<b>Situation de référence de la commune/ODD</b>	<b>Causes du problème</b>	<b>Effets du problème</b>	<b>Solutions</b>	<b>Pertinence des solutions/ODD</b>	<b>Niveau de résolution</b>
<b>SECTEUR SECONDAIRE</b>							
<b>Energie</b>							
Insuffisance d'énergie électrique dans la commune	ODD : 1, 7, 10	<ul style="list-style-type: none"> <li>- Type d'énergie utilisé dans la commune</li> <li>- Nbre de ménage équipé</li> <li>- Qté moyenne utilisée par ménage et par an</li> </ul>	L'inexistence d'installation de production d'électricité	<ul style="list-style-type: none"> <li>- Limitation de certaines activités économiques (artisanat, métiers...)</li> <li>- Augmentation du chômage,</li> <li>- Faiblesse des revenus</li> <li>- Faible rendement scolaire</li> <li>- Insécurité</li> <li>- Limitation de certaines prestations sanitaires</li> </ul>	<ul style="list-style-type: none"> <li>- Installation d'équipements de production d'électricité</li> <li>- Valorisation des énergies renouvelables dans la commune</li> <li>-</li> </ul>	ODD : 1, 7, 10	Les 10 villages
<b>Hydraulique</b>							
Insuffisance d'adduction d'eau	ODD : 1, 2, 6, 7, 10, 12	Taux de couverture annuelle	Absence d'infrastructures adaptées à l'exploitation des ressources en eau de la commune	<ul style="list-style-type: none"> <li>- Consommation de l'eau non potable</li> <li>- Survenue de maladies hydriques</li> </ul>	<ul style="list-style-type: none"> <li>- Mobilisation et sensibilisation pour avoir de l'eau potable (châteaux,)</li> <li>- Réalisation de SHVA (système hydraulique villageois amélioré)</li> </ul>	ODD : 1, 2, 6, 7, 10, 12	Les 10 villages
La non- fonctionnalité de certains	ODD : 1, 2, 6, 7, 10, 12	<ul style="list-style-type: none"> <li>- Nbre de points</li> </ul>	<ul style="list-style-type: none"> <li>- Mauvaise organisation de certains comités de gestion des points d'eau</li> </ul>	<ul style="list-style-type: none"> <li>- Consommation de l'eau non potable</li> </ul>	<ul style="list-style-type: none"> <li>- Redynamisation des comités de</li> </ul>	ODD : 1, 2, 6, 7, 10, 12	

points d'eau équipés de PMH		d'eau en panne - Fréquence des pannes		- Survenue de maladies hydriques	gestion des points d'eau -		
Fréquence des pannes des PMH	ODD : 1, 2, 6, 7, 10, 12	Types de PMH Nbre annuel des pannes	- Mauvaise manipulation - Surcharge des installations - Mauvaise qualité de certaines pièces de rechange	- Consommation de l'eau non potable - Survenue de maladies hydriques	- Redynamisation des comités de gestion des points d'eau	ODD : 1, 2, 6, 7, 10, 12	
<b>Problèmes/co ntraintes</b>	<b>ODDs</b>	<b>Situation de référence de la commune/ODD</b>	<b>Causes du problème</b>	<b>Effets du problème</b>	<b>Solutions</b>	<b>Pertinence des solutions/ODD</b>	<b>Niveau de résolution</b>
<b>Tourisme</b>							
Faible valorisation des sites touristiques de la commune	ODD : 1, 2, 5, 8, 10, 12,	Nbre de sites Nbre valorisé	- Insécurité - Enclavement de la commune - Absence d'infrastructures d'accueil dans la commune	- Faible nombre de visiteurs ; - Limitation des activités économiques liées au sous-secteur	- Marketing des sites touristiques de la commune ; - Développer des infrastructures d'accueil ; - Formation des acteurs locaux du sous-secteur ;	ODD : 1, 2, 5, 8, 10, 12,	
Méconnaissance des sites touristiques de la commune	ODD : 1, 2, 5, 8, 10, 12,	Nbre de site				ODD : 1, 2, 5, 8, 10, 12,	Marintoumania -Oualila -Koloné -Marila -Tintila
Accès difficile aux sites touristiques	ODD : 1, 2, 5, 8, 10, 12,	Longueur des pistes	- Non aménagement des voies d'accès - Non valorisation des sites	- Inexploitation des sites - Pauvreté - Chômage	- Aménagement des voies d'accès	ODD : 1, 2, 5, 8, 10, 12,	
<b>Artisanat</b>							
Sous-équipement	ODD : 1, 2, 5, 8, 10, 12	Nbre d'artisan Nbre d'équipement	- Manque de moyens - La concurrence avec les produits manufacturés	Désintéressement des acteurs (artisans et consommateurs)	- Développer le sous-secteur touristique	ODD : 1, 2, 5, 8, 10, 12	



des artisans locaux					- Appuyer techniquement et financièrement les artisans		
Ecoulement difficile de certains produits artisanaux (poterie, cordonnerie...)	ODD : 1, 2, 5, 8, 10, 12		<ul style="list-style-type: none"> <li>- La concurrence avec les produits manufacturés</li> <li>- La qualité moindre de certains produits artisanaux</li> <li>- L'inadaptation des produits artisanaux au mode de vie actuel</li> </ul>	<ul style="list-style-type: none"> <li>- Désintéressement des acteurs (artisans et consommateurs)</li> <li>- Le coût élevé des produits de l'artisanat</li> </ul>	<ul style="list-style-type: none"> <li>- Créer des marchés et des foires</li> <li>- Aménager les voies d'accès</li> </ul>	ODD : 1, 2, 5, 8, 10, 12	
La non-connaissance formelle des artisans	ODD : 1, 2, 5, 8, 10, 12		<ul style="list-style-type: none"> <li>- Inorganisation des artisans</li> </ul>		Formation des artisans	ODD : 1, 2, 5, 8, 10, 12	
<b>Industrie</b>							
Insuffisance de moyens financiers	ODD : 1, 2, 7, 8, 10		<ul style="list-style-type: none"> <li>- Manque de partenaires financiers</li> <li>- Enclavement</li> <li>- Méconnaissance des avantages</li> </ul>		<ul style="list-style-type: none"> <li>- Demande d'autorisation</li> <li>- Sensibilisation sur les produits forestiers transformables</li> <li>- Réalisation de la faisabilité socio-économique</li> <li>- Création des PME</li> </ul>	ODD : 1, 2, 7, 8, 10	10 villages
Absence d'usine dans la commune	ODD : 1, 2, 7, 8, 10					ODD : 1, 2, 7, 8, 10	
Non planification de l'implantation d'usines dans la programmation communale	ODD : 1, 2, 7, 8, 10					ODD : 1, 2, 7, 8, 10	

<b>Problèmes/co ntraintes</b>	<b>ODDs</b>	<b>Situation de référence de la commune/ODD</b>	<b>Causes du problème</b>	<b>Effets du problème</b>	<b>Solutions</b>	<b>Pertinence des solutions/ODD</b>	<b>Niveau de résolution</b>
<b>Education</b>							
Faible taux de fréquentation	ODD : 1, 2, 4, 8, 10		<ul style="list-style-type: none"> <li>- Réticence des parents à envoyer les enfants à l'école</li> <li>- Manque de moyens financiers</li> <li>- Insuffisance de suivi pédagogique</li> </ul>	Faible taux de scolarisation, Analphabétisme, sous-développement, accentuation de la migration clandestine	<ul style="list-style-type: none"> <li>- Sensibiliser sur les avantages de la scolarisation</li> <li>- Augmenter le nombre d'enseignants qualifiés</li> <li>- Renforcer le suivi pédagogique des enseignants et de leur présence à l'école</li> </ul>	ODD : 1, 2, 4, 8, 10	Les 10 villages
Insuffisance d'enseignants (qualifiés)	ODD : 1, 2, 4, 8, 10			Faible taux de réussite scolaire, démotivation des parents d'élève et des élèves, faible taux de fréquentation		ODD : 1, 2, 4, 8, 10	
Absentéisme de certains enseignants	ODD : 1, 2, 4, 8, 10			Faible taux de réussite scolaire, démotivation des parents d'élève et des élèves, faible taux de fréquentation		ODD : 1, 2, 4, 8, 10	
Insuffisance d'infrastructures, d'équipements et d'eau potable dans les écoles	ODD : 1, 2, 4, 8, 10			Faible taux de scolarisation, démotivation des parents d'élève et des élèves,		ODD : 1, 2, 4, 8, 10	
<b>Santé</b>							
Faible taux de fréquentation du centre de santé	ODD : 1, 2, 3, 8, 10		<ul style="list-style-type: none"> <li>- Inaccessibilité du centre pendant l'hivernage ;</li> <li>- Enclavement du CSCoM ;</li> </ul>	Morbidité et mortalité élevées des enfants de moins de 5 ans ; Forte probabilité de mortalité maternelle	<ul style="list-style-type: none"> <li>- Achat d'une pirogue de liaison</li> <li>- Communiquer, sensibiliser sur la</li> </ul>	ODD : 1, 2, 3, 8, 10	Les 10 villages de la commune

Insuffisance de personnel qualifié	ODD : 1, 2, 3, 8, 10		<ul style="list-style-type: none"> <li>- Insuffisance de moyens financiers, matériels et humains ;</li> <li>- Manque de véhicule de liaison entre les villages et le CSCom ;</li> <li>- Non diversification alimentaire ;</li> <li>- Méconnaissance des pratiques d'hygiène alimentaire et de l'eau ; environnement,</li> <li>- Méconnaissance des aliments de complément ;</li> </ul>	Faible taux de fréquentation du centre de santé Faible qualité des prestations sanitaires	<p>vaccination, la CPN, CPON et PF,</p> <ul style="list-style-type: none"> <li>- Organiser des rencontres mensuelles entre les chefs de village, l'ASACO, la mairie et les agents de santé</li> <li>- Sensibiliser</li> <li>- Achat d'un véhicule de liaison entre le CSCom et les villages ;</li> <li>- Motivation des relais dans les activités communautaires ;</li> <li>- IEC/CCC sur les pratiques d'hygiène alimentaire et de l'eau ; environnement ;</li> <li>- IEC/CCC sur les aliments de complément ;</li> <li>- Organisation des séances de démonstration culinaire et de dépistage ;</li> <li>- Vulgarisation des plantes nutritionnelles</li> </ul>	ODD : 1, 2, 3, 8, 10	
Insuffisance de matériel médical	ODD : 1, 2, 3, 8, 10, 12,			Faible taux de couverture vaccinale Forte probabilité de mortalité maternelle		ODD : 1, 2, 3, 8, 10, 12,	
Manque de moyen de déplacement des agents de santé	ODD : 1, 2, 3, 8, 10, 12			Retard de croissance des enfants, La morbidité et la mortalité des enfants de moins de 5 ans ainsi que les femmes enceintes et allaitantes		ODD : 1, 2, 3, 8, 10, 12	
Malnutrition (enfants de – de 5 ans, des femmes enceintes et allaitantes)	ODD : 1, 2, 3, 8, 10, 12					ODD : 1, 2, 3, 8, 10, 12	

<b>Sport</b>							
Insuffisance organisation/structuration du sous-secteur	ODD : 1, 2, 3, 8, 10, 12		La non-programmation de l'organisation du sport dans la commune. Le désintérêt de la jeunesse Le manque de perspectives de la jeunesse pour le sport	La faible pratique du sport. La-non émergence des talents sportifs dans la commune	<ul style="list-style-type: none"> <li>- Instituer un tournoi sportif communal</li> <li>- Mise en place d'une équipe communale</li> <li>- Participation au tournoi sportif de l'AS du Lac Safando</li> </ul>	ODD : 1, 2, 3, 8, 10, 12	Les 10 villages de la commune
Insuffisance d'infrastructures sportives	ODD : 1, 2, 3, 8, 10, 12					ODD : 1, 2, 3, 8, 10, 12	
<b>Art et culture</b>							
Secteurs non organisé et non fonctionnel	ODD : 1, 2, 3, 8, 10, 11, 12		- Délaissement	- Organiser souvent des fêtes traditionnelles	<ul style="list-style-type: none"> <li>- Organiser le secteur</li> <li>- Redynamiser le secteur</li> </ul>	ODD : 1, 2, 3, 8, 10, 11, 12	Les 10 villages de la commune
<b>Problèmes/contraintes</b>	<b>ODDs</b>	<b>Situation de référence de la commune/ODD</b>	<b>Causes du problème</b>	<b>Effets du problème</b>	<b>Solutions</b>	<b>Pertinence des solutions/ODD</b>	<b>Niveau de résolution</b>
<b>EQUIPEMENT / INFRASTRUCTURES</b>							
<b>Routes</b>							
Enclavement de la commune	ODD : 1, 11, 12		<ul style="list-style-type: none"> <li>- Présence de cours d'eau en saison de pluie</li> <li>- Erosion hydrique et éolienne</li> <li>- Absence de ponts</li> </ul>		<ul style="list-style-type: none"> <li>- Réparation régulière des routes</li> <li>- Construction de ponts</li> </ul>	ODD : 1, 11, 12	Les 10 villages
<b>Télécommunication</b>							
Faible couverture télévisuelle	ODD : 1, 8, 10, 11, 12		Enclavement de la commune		<ul style="list-style-type: none"> <li>- Sensibiliser</li> <li>- Démarcher les opérateurs de téléphonie ainsi que télévisuelle</li> </ul>	ODD : 1, 8, 10, 11, 12	08 villages de la commune
Faible couverture téléphonique	ODD : 1, 8, 10, 11, 12					ODD : 1, 8, 10, 11, 12	

(Orange, Malite)							
Absence d'ondes radiophoniques	ODD : 1, 8, 10, 11, 12					ODD : 1, 8, 10, 11, 12	
<b>Transport</b>							
Enclavement	ODD : 1, 5, 9, 10, 11, 12		Dégradation des routes		- Sensibiliser - Réparer périodiquement les routes	ODD : 1, 5, 9, 10, 11, 12	Les 10 villages
Erosion	ODD : 1, 5, 9, 10, 11, 12					ODD : 1, 5, 9, 10, 11, 12	
<b>Urbanisme</b>							
Grande distance entre les villages	ODD : 1, 5, 9, 10, 11, 12		- Démographie galopante - Incivisme		- Création d'un schéma d'urbanisation et d'aménagement de la commune	ODD : 1, 5, 9, 10, 11, 12	Les 10 villages
Non lotissement des villages	ODD : 1, 5, 9, 10, 11, 12					ODD : 1, 5, 9, 10, 11, 12	
<b>Problèmes/contraintes</b>	<b>ODDs</b>	<b>Situation de référence de la commune/ODD</b>	<b>Causes du problème</b>	<b>Effets du problème</b>	<b>Solutions</b>	<b>Pertinence des solutions/ODD</b>	<b>Niveau de résolution</b>
<b>Stockage</b>							
Insuffisance de magasin	ODD : 1, 9, 10, 11, 12		Inorganisation des producteurs		Construction de magasins	ODD : 1, 9, 10, 11, 12	10 villages
<b>Habitat</b>							
Espace habitable mal exploité	ODD : 1, 9, 10, 11, 12		Incivisme Mauvaise organisation de la population		Organiser les quartiers et les villages	ODD : 1, 9, 10, 11, 12	
<b>Poste</b>							
-	-	-	-	-	-	-	-

#### **IV. ORIENTATIONS ET AXES DE DEVELOPPEMENT PRIORITAIRES DE LA COMMUNE**

**5-1. Objectif général** : les autorités communales de Marintoumania se fixent comme objectif global d'améliorer les conditions de vie des populations de la commune par :

- Le renforcement des infrastructures sociales spécialement en renforçant les infrastructures éducatives et celles de la santé pour faciliter l'accès;
- Et La valorisation des potentialités de développement de la commune dans le domaine agricole (eaux de surface) et celui de la pêche en particulier.

**5-2. Objectifs spécifiques** : au terme des cinq (05) ans du programme, les autorités communales voudront atteindre les objectifs spécifiques suivants :

- 1- Améliorer les conditions d'étude dans les écoles pour les rendre plus attractives à travers des infrastructures modernes visant à assurer une formation de qualité
- 2- Améliorer les capacités de prévention et d'intervention face aux crises (alimentaires) et/ou climatiques à travers une approche novatrice de la question de l'insécurité alimentaire et nutritionnelle.
- 3- Aménager les potentialités en matière de mobilisation des ressources en eaux de surface pour réduire la vulnérabilité du secteur agricole aux aléas climatiques en mettant un accent particulier sur la promotion de la pisciculture comme source de protéines ;

## Cadre logique

Les activités identifiées peuvent être classées selon les quatre objectifs spécifiques ci-dessus énoncés:

RESULTATS	ACTIVITES
<b>Objectif N°1</b> : Améliorer les conditions d'étude dans les écoles pour les rendre plus attractives à travers des infrastructures modernes visant à assurer une formation de qualité	
<ul style="list-style-type: none"> <li>Le taux de fréquentation et les résultats scolaires se sont améliorés grâce aux conditions d'étude dans les établissements scolaire</li> </ul>	Construction de nouvelles salles de classe (ODD9) Mise en place de mesures incitatives pour l'éducation des enfants (cantine scolaire) (ODD4 ; ODD9 ; ODD17) Sensibilisation des parents pour un meilleur suivi des enfants Formation continue des enseignants (ODD4 ; ODD17) Mettre en place une politique pour maintenir les enseignants qualifiés (ODD4 ; ODD17) Améliorations des conditions d'étude (construction de latrines séparées, clôture des écoles ; réalisation de points d'eau modernes dans les écoles) ODD4 ; ODD6; ODD9; ODD17 Sensibilisation et information mise en place des cantines scolaires (ODD4 ; ODD5; ODD9; ODD17) Formation des enseignants en déontologie Instauration de la tenue scolaire Prise en charge des enfants en situation d'handicap Dotation des écoles en matériels adéquats Formation des enseignants pour leur prise en charge (ODD4 ; ODD10 ; ODD17)
<b>Objectif N°2</b> : Améliorer les capacités de prévention et d'intervention face aux crises (alimentaires) et/ou climatiques à travers une approche novatrice de la question de l'insécurité alimentaire et nutritionnelle	
<ul style="list-style-type: none"> <li>La sécurité alimentaire et nutritionnelle dans la commune s'est améliorée avec une diminution importante du nombre d'enfants malnutris</li> </ul>	Diffusion des techniques de gestions des eaux usées (fosse septiques) Formation des femmes allaitantes et jeunes filles sur les bonnes pratiques culinaires (repas équilibré) Suivi de croissance des enfants (distribution de vitamines)
<b>Objectif N° 3</b> : Aménager les potentialités en matière de mobilisation des ressources en eaux de surface pour réduire la vulnérabilité du secteur agricole aux aléas climatiques en mettant un accent particulier sur la promotion de la pisciculture comme source de protéines	
<ul style="list-style-type: none"> <li>La population communale a diversifié ses ressources de production et de revenu</li> </ul>	Difficultés à réaliser l'embouche bovine et ovine Manque d'aire d'abattage Manque de marché à bétail formel

agricole la rendant plus résiliente face aux chocs	Faible productivité dans le domaine avicole Faible promotion des produits avicoles Impacts des changements climatiques Faible diversification de la production agricole Groupes vulnérables : Jeunes (Absence de dispositif De formation aux métiers de l'agriculture) Absence d'accompagnement dans l'installation (mobilisation de ressources)
--	---



## Outil 2 : Analyse de la faisabilité des solutions retenues

Contraintes / difficultés reformulés	Solutions/ Actions	Localisation des villages touchés	Faisabilité Technique	Faisabilité Financière (coût de l'action)	Participation communale	Autres (partenaires potentiels à préciser)	Prise en compte du genre	Périodes de réalisation				
								An 1	An 2	An 3	An 4	An 5
<b>AGRICULTURE</b>												
Rareté des pluies	- Reboisement - Surveillance/prot ection des arbres	Les 10 villages de la commune	Plantation									
Existence des destructeurs et prédateurs				350 000	50 000	300 000	45%	X	X	X	X	X
Insuffisance d'équipements agricoles	- Suivre les conseils de la méto. - Cultiver les semences hâtives	Les 10 villages de la commune										
Pauvreté des sols				700 000	150 000	550 000	50%	X	X	X	X	X
Dévastation des champs par les animaux	- Appui des agriculteurs en matériel agricole et en engrais - Jachère - Réalisation de cordons pierreux - Usage de la fumure organique - Orienter les pratiques agricoles vers une agriculture intensive	Les 10 villages de la commune	Achat	PM								
			Formation	500 000	100 000	400 000	40%		X	X	X	X
				350 000	150 000	200 000	45%	X	X	X	X	X
		Les 10 villages de la commune	Formation Sensibilisation	750 000	200 000	550 000	45%	X	X	X	X	X

Elevage												
Insuffisance d'aliment bétail Insuffisance de vaccination des animaux	<ul style="list-style-type: none"> <li>- Construire des parcs de vaccination</li> <li>- Recruter le personnel vétérinaire</li> <li>- IEC des acteurs</li> <li>- Approfondir la recherche</li> <li>- Négocier avec les vétérinaires privés</li> </ul>	Walila, Sabouciré Madigata, Hamdalaye	Construction	1 500 000	400 000	1 100 000	25%			X	X	X
		Toute la commune	Recrutement	PM								
Vols d'animaux	<ul style="list-style-type: none"> <li>- Informer et sensibiliser les éleveurs et agro éleveurs</li> <li>- Subventionner l'aliment bétail, reconstituer les pâturages,</li> <li>- Respect strict du calendrier de vaccination par les vétérinaires</li> </ul>	Toute la commune	Communication	100 000	50 000	50 000	50%	X	X	X	X	X
Insuffisance des pistes de passage des animaux et des pâturages ainsi que des lieux d'abreuvement		Toute la commune	Négociation/Sensibilisation	200 000	75 000	125 000	30%	X	X	X	X	X
Insuffisance d'aliment bétail	<ul style="list-style-type: none"> <li>- La prise en compte de la vaccination des petits ruminants, des asins et des équidés</li> <li>- Surveillance des animaux,</li> </ul>	Toute la commune	Subvention	PM								
		Toute la commune	IEC	300 000	100 000	200 000	35%	X	X	X	X	X
		Toute la commune	Vaccination	150 000	50 000	100 000	18%	X	X	X	X	X

	<ul style="list-style-type: none"> <li>- Déclarer l'effectif réel des animaux</li> <li>- Créer des pistes de passage,</li> <li>- Eviter de cultiver près des lieux d'abreuvement</li> <li>- Respecter la charte pastorale</li> </ul>	Toute la commune	IEC	75 000	25 000	50 000	45%	X	X	X	X	X
		Toute la commune	IEC	75 000	25 000	50 000	45%	X	X	X	X	X
		Toute la commune	Matérialisation	PM								
		Toute la commune	IEC	75 000	25 000	50 000	50%	X	X	X	X	X
		Toute la commune	IEC	75 000	25 000	50 000	40%	X	X	X	X	X
<b>Pêche</b>												
Tarissement précoce des mares	<ul style="list-style-type: none"> <li>- Construction de retenue d'eau et d'étangs piscicoles</li> <li>- Réalisation d'endroit de conservation des eaux de surface</li> <li>- Surcreusement des mares</li> </ul>	Marintoumania, Marila, Walila, Oussoubidiandia, Koumbiné, Sabouciré, Madigata, Kolomé, Hamdalaye	Construction	PM								
La diminution du niveau de l'eau dans les mares	<ul style="list-style-type: none"> <li>- Achat de filets adaptés</li> <li>- Construction de magasin de stockage du poisson</li> </ul>	Gourel Samba, Walila, Oussoubidiandia	Aménagement	50 000 000	10 000 000	40 000 000	48%			X	X	X
Ensablement des mares	<ul style="list-style-type: none"> <li>- Construction de magasin de stockage du poisson</li> </ul>											
L'utilisation d'équipement inapproprié	<ul style="list-style-type: none"> <li>- Pisciculture</li> </ul>	Marintoumania	Aménagement	10 000 000	3 500 000	6 500 000	45%			X		
		Marintoumania	Construction	15 000 000	5 000 000	10 000 000	35%		X	X	X	

		Tous les villages	Formation	450 000	150 000	300 000	45%			X	X	
<b>FORESTERIE/ENVIRONNEMENT</b>												
Dépôt anarchique des ordures et déchets	<ul style="list-style-type: none"> <li>- Renforcer la Surveillance de la brousse</li> <li>- Reboisement</li> <li>- La mise en place des comités de surveillance villageois</li> </ul>	Tous les villages	Organisation	75 000	25 000	50 000	35%	X	X	X	X	X
		Tous les villages	Organisation/ Formation	45 000	20 000	25 000	50%	X	X	X	X	X
		Tous les villages		300 000	100 000	200 000	35%	X				
Insalubrité dans les villages (dépot anarchique des ordures, eaux grises...)	<ul style="list-style-type: none"> <li>- Réglementer la coupe du bois</li> <li>- Installation de pare-feu</li> <li>- La mise en place des comités de surveillance villageois</li> </ul>	Tous les villages	Organisation	45 000	15 000	30 000	45%	X	X	X		
		Tous les villages	Organisation/ Formation	45 000	15 000	30 000	40%	X				
		Tous les villages		350 000	150 000	200 000	45%	X				
Dépôt anarchique des ordures et déchets	<ul style="list-style-type: none"> <li>- Sensibilisation des populations ;</li> <li>- Déposer les ordures hors du village</li> </ul>	Tous les villages	IEC	80 000	35 000	45 000	50%	X	X	X	X	X
				50 000	50 000	00	60%	X	X	X	X	X
Insalubrité dans les villages (dépot anarchique des ordures, eaux grises...)	<ul style="list-style-type: none"> <li>- Construire des latrines répondant aux normes sanitaires ;</li> <li>- Faire des puisards</li> </ul>	Tous les villages	Construction	PM								
		Tous les villages		PM								
<b>SECTEUR SECONDAIRE</b>												
<i>Energie</i>												

Insuffisance d'énergie électrique dans la commune	Installation d'équipements de production d'électricité	Marintoumania	Installation	PM									
	Valorisation des énergies renouvelables dans la commune	Tous les villages	IEC	100 000	25 000	75 000	50%	X	X	X	X	X	
<i>Tourisme</i>													
Faible valorisation des sites touristiques de la commune	Marketing des sites touristiques de la commune ;	Marintoumania, Walila, Kolomé	Communication/IE C	75 000	25 000	50 000	50%	X	X	X	X	X	
Méconnaissance des sites touristiques de la commune	Développer des infrastructures d'accueil ;	Marintoumania, Walila, Kolomé	Construction	PM									
Accès difficile aux sites touristiques	Formation des acteurs locaux du sous-secteur	Marintoumania, Walila, Kolomé	Formation	750 000	200 000	550 000	45%	X		X			X
<i>Artisanat</i>													
Sous-équipement des artisans locaux	Achat d'équipement	Tous les villages	Achat	PM									
<i>Industrie</i>													
Absence d'industrie dans la commune	IEC	Tous les villages	IEC	50 000	50 000	00	50%	X	X	X	X	X	X
	Exploiter les énergies renouvelables	Tous les villages	IEC	50 000	50 000	00	50%	X	X	X	X	X	X
	Favoriser l'initiative locale	Tous les villages	Marketing	80 000	15 000	65 000	35%	X	X	X			
<b>MINES ET CARRIERES</b>													
Exploitation anarchique des carrières	Exploiter de façon règlementaire les carrières	Tous les villages	IEC	75 000	25 000	50 000	50%	X	X	X	X	X	X
	Organiser les acteurs	Tous les villages	IEC/CCC	75 000	25 000	50 000	50%	X	X	X	X	X	X

## RESSOURCES HUMAINES

### Education

Faible taux de fréquentation	Sensibiliser sur les avantages de la scolarisation	Tous les villages	IEC/CCC	50 000	50 000	00	50%	X	X	X	X	X
Insuffisance d'enseignants (qualifiés)	Augmenter le nombre d'enseignants qualifiés	Marintoumania, Tintila, Walila, Oussoubidiandia, Sabouciré Madigata, Koumbiné, Kolomé	Recrutement	PM								
Absentéisme de certains enseignants	Renforcer le suivi pédagogique des enseignants et de leur présence à l'école	Tous les villages	IEC/CCC	75 000	25 000	50 000	40%	X	X	X	X	X
Insuffisance d'infrastructures,	Réalisation d'infrastructures scolaires	Walila, Kolomé, Hamdalaye,	Construction	PM								
Insuffisance d'équipements	Achat d'équipement	Marintoumania, Tintila, Walila, Oussoubidiandia, Sabouciré Madigata, Koumbiné, Kolomé	Achat	PM								
Insuffisance d'eau potable dans les écoles	Réalisation de points d'eau dans les écoles	Marintoumania, Tintila, Walila, Oussoubidiandia, Koumbiné, Kolomé,	Forage	PM								

### Santé

Faible taux de fréquentation du centre de santé	Achat d'une pirogue de liaison	Marintoumania	Achat	750 000	250 000	500 000	30%		X			
	Communiquer, sensibiliser sur la vaccination, la CPN, CPON et PF,	Tous les villages	IEC/CCC	75 000	25 000	50 000	50%	X	X	X	X	
	Organiser des rencontres mensuelles entre les chefs de village, l'ASACO, la mairie et les agents de santé	Tous les villages	Communication	75 000	25 000	50 000	45%	X	X	X	X	X
	Sensibiliser	Tous les villages	IEC	75 000	25 000	50 000	50%	X	X	X	X	X
	Motivation des relais dans les activités communautaires	Tous les villages	Management	100 000	100 000	100 000	35%		X	X	X	
Insuffisance de personnel qualifié	Recruter un personnel qualifié	Marintoumania	Recrutement	PM					X			
Insuffisance de matériel médical	Achat de matériel médical	Marintoumania	Achat	PM					X			
Manque de moyen de déplacement des agents de santé	Achat d'un véhicule de liaison entre le CSCom et les villages	Marintoumania	Achat	PM					X			
Malnutrition infantile et de mères en âges de procréer	IEC/CCC sur les pratiques d'hygiène alimentaire et de l'eau ; environnement ;	Tous les villages	IEC/CCC	75 000	25 000	50 000	50%	X	X	X	X	X
	IEC/CCC sur les aliments de complément ;	Tous les villages	IEC/CCC	75 000	25 000	50 000	50%	X	X	X	X	X
	Organisation des séances de	Tous les villages	IEC	75 000	25 000	50 000	50%	X	X	X	X	X

	démonstration culinaire et de dépistage ;												
	Vulgarisation des plantes nutritionnelles	Tous les villages	IEC	150 000	50 000	100 000	50%	X	X	X	X	X	X
<b>Art et culture</b>													
Non-organisation des artisans	IEC	Tous les villages	IEC				50%	X	X	X	X	X	X
	Organiser	Tous les villages	Sensibilisation	75 000	25 000	50 000	50%	X		X			X
	Former les artisans	Tous les villages	Formation	350 000	50 000	300 000	50%	X					
Absence d'organisation d'évènements culturels dans la commune	IEC	Tous les villages	IEC	75 000	25 000	50 000	50%	X	X	X	X	X	X
	Création d'évènements	Tous les villages	Organisation	100 000	50 000	50 000	45%	X	X				
	Valorisation du patrimoine culturel de la commune	Tous les villages	Promotion/Marketing	100 000	50 000	50 000	40%	X	X	X	X	X	X
<b>Sport</b>													
Insuffisance d'organisation/ structuration du sous-secteur	Organiser le secteur	Tous les villages	Sensibilisation/formation	100 000	50 000	50 000	50%	X	X	X	X	X	X
	Mise en place d'une équipe communale	Tous les villages	Organisation	250 000	75 000	175 000	40%	X	X				
	Participation au tournoi sportif de l'AS du Lac Safando	Tous les villages	Marketing	150 000	50 000	100 000	40%		X	X			
	Instituer un tournoi sportif communal	Tous les villages	Organisation	90 000	30 000	60 000	35%	X	X	X	X	X	X
Insuffisance d'infrastructures sportives	Construction d'infrastructures sportives	Marintoumania	Construction	PM						X			
<b>EQUIPEMENT/INFRASTRUCTURES</b>													
<b>Route</b>													
Enclavement de la commune	Réparation régulière des routes	Tous les villages	Aménagement	PM				X	X	X	X	X	X
	Construction de ponts	Marintoumania		PM						X	X		



<b>Télécommunication</b>												
Faible couverture télévisuelle	- Sensibiliser	Tous les villages	IEC	PM				X	X	X	X	X
Faible couverture téléphonique (Orange, Malitel)	- Démarcher les opérateurs de téléphonie ainsi que télévisuelle	Kayes, Bamako	Négociation	PM				X	X			
Absence d'ondes radiophoniques		Kayes, Bamako		PM				X	X			
<b>Transport et stockage</b>												
Enclavement	Sensibiliser	Tous les villages	IEC	75 000	25 000	50 000	50%	X	X	X	X	X
Erosion	Réparer périodiquement les routes	Tous les villages	Aménagement	PM								
Insuffisance de magasin	Construction de magasins	Marintoumania	Construction	PM								
<b>Urbanisme et habitat</b>												
Grande distance entre les villages	Organiser les quartiers et les villages	Tous les villages	IEC/CCC	75 000	25 000	50 000	50%	X	X	X	X	X
Non lotissement des villages	Création d'un schéma d'urbanisation et d'aménagement de la commune	Tous les villages	Aménagement	PM								
Espace habitable mal exploité		Tous les villages										
<b>TOTAL GENERAL</b>												

### Outil 3 : Grille de détermination des options pour la valorisation des potentialités

<b>Domaine/secteur</b>	<b>Potentiel de la Commune</b>	<b>Localisation</b>	<b>Types de valorisations possibles</b>	<b>Faisabilité technique</b>	<b>Faisabilité Financière (coût)</b>	<b>Opportunités de financement (y comp Interco)</b>	<b>Conformité de solution aux ODDs/JCC/genre</b>
Ressources naturelles/Foresterie	<ul style="list-style-type: none"> <li>- Pain de singe</li> <li>- Gomme arabique</li> <li>- Jujube</li> <li>- Balanites</li> <li>- Feuilles de baobab</li> <li>- Mangue</li> <li>- Tomate</li> <li>- Calebasse</li> <li>- Oignon</li> <li>- Aubergine</li> <li>- Sable</li> <li>- Gravier</li> </ul>	<ul style="list-style-type: none"> <li>- Hamdalaye, Koloné, Sabouciré, Marila</li> <li>- Koloné, Hamadalaye, Sabouciré, Marila</li> <li>- Gourel Samba, Tintila, Oussoubidjandia, Dar Es Salam, Marientoumania</li> <li>- Oualila, Tintila, Marintoumania, Oussoubidjandia, Marila</li> </ul>	Transformation/commercialisation	<ul style="list-style-type: none"> <li>- Création de marché hebdomadaire</li> <li>- La vaccination des arbres</li> <li>- Cueillette</li> <li>- Arrosage par motopompe</li> <li>- Culture intensive des calebassiers</li> <li>- Exploitation réglementée par la commune</li> <li>- Transformation</li> <li>- Formation</li> </ul>			
Agriculture	<ul style="list-style-type: none"> <li>- Mais</li> <li>- Arachide</li> <li>- Mil</li> <li>- Riz</li> <li>- Niébé</li> <li>- Calebasse</li> <li>- Sorgho</li> <li>- Gombo</li> </ul>		Exploitation/production	<ul style="list-style-type: none"> <li>- Culture de semences de courte durée</li> <li>- Achat d'intrants agricoles</li> <li>- Aménagement d'espace agricole</li> <li>- Opter pour l'agriculture intensive</li> </ul>			

<b>Domaine/secteur</b>	<b>Potentiel de la Commune</b>	<b>Localisation</b>	<b>Types de valorisations possibles</b>	<b>Faisabilité technique</b>	<b>Faisabilité Financière (coût)</b>	<b>Opportunités de financement (y comp Interco)</b>	<b>Conformité de solution aux ODDs/JCC/genre</b>
Elevage	<ul style="list-style-type: none"> <li>- Bovins</li> <li>- Ovins</li> <li>- Caprins</li> <li>- Asins</li> <li>- Volaille</li> </ul>		Exploitation	<ul style="list-style-type: none"> <li>- Construction et équipement d'une pharmacie vétérinaire</li> <li>- Création, construction d'un parc de vaccination</li> <li>- Construction d'aire d'abattage</li> <li>- Adopter l'élevage intensif</li> </ul>			
Commerce	Existence de : <ul style="list-style-type: none"> <li>- Boutiquiers</li> <li>- Etalagistes</li> <li>- Commerçants ambulants</li> <li>- Boulangers</li> <li>- Tailleurs</li> <li>- Meuniers</li> <li>- Bouchers</li> </ul>		Aménagement/exploitation	<ul style="list-style-type: none"> <li>- Aménagement d'un marché</li> <li>- Aménagement d'une foire hebdomadaire</li> </ul>			
Energie							
	<ul style="list-style-type: none"> <li>- Soleil</li> <li>- Vent</li> <li>- Bouse de vache</li> </ul>		Equipement et exploitation	<ul style="list-style-type: none"> <li>- Réalisation de biomasse</li> <li>- Utilisation du gaz dans les ménages</li> </ul>			

	- Déchets et débris agricoles			- Exploitation solaire à travers des champs photovoltaïques			
<b>Urbanisme et habitat</b>							
	Existence d'habitat et de villages		Aménagement	- Viabilisation - Redressement - Formation			
<b>Maraichage</b>							
	Production de : - igname - de tomate - laitue - aubergine - gombo		Aménagement/exploitation	- réalisation de micro-barrages - aménagement de mares - réalisation de forages, puits à grand diamètre - formation			
<b>Artisanat</b>							
	Forgerons, menuisiers, tisserands		Renforcements des capacités et formation	Promotion de l'économie locale			
<b>Apiculture</b>							
	Existence de fortes colonies d'abeilles		Equipement et exploitation	- Equipement en ruches modernes - Installation de ruches - Formation			
<b>Tourisme</b>							
	Existence de sites touristiques	Waléla, Kononé, Marila	Aménagement	- Promotion du tourisme local - Formation			

## VII. STRATEGIE DE FINANCEMENT

Les sources de financement de présent programme de développement sont :

**1-Apport de la commune:** la commune compte sur ses ressources propres qui comprennent :

- les impôts et taxes qu'elle est autorisée à percevoir ;
- les taxes rémunération sur les services rendus ;
- les revenus de son domaine ;
- les emprunts.

**2-Apport des organisations communautaires de base :** cotisation, participations physiques

**3-Apport de l'Etat:** dans le financement de son programme, la commune compte sur le fonds de l'Agence Nationale d'Investissement des collectivités territoriales (ANICT), et les programmes nationaux (PISE III, PRODEC...).

**4-Apport des partenaires au développement :** dans le financement de son programme la commune compte sur les partenaires au développement (GRDR, ADR, PADRE-GIZ, Stop Sahel, STROMME, UNICEF, SAVE The Children, PAM...) avec qui elle conclura les accords de financement.

## STRATEGIE DE MISE EN ŒUVRE DU PROGRAMME

Pour la mise en œuvre du programme de développement de la commune, le bureau communal élabore chaque année un programme annuel en s'inspirant sur son programme de développement et en concertant les organisations communautaires de base. Les techniques et autres partenaires.

Le conseil communal examinera tout réajustement avant de l'adopter

Le bureau communal, après l'adoption de son programme annuel, cherche les moyens financiers, techniques et humains pour l'exécution des actions prévues dans son programme. Les fonds propres sont les premiers éléments de financement des activités auxquels s'ajoutent les appuis des partenaires de la commune.

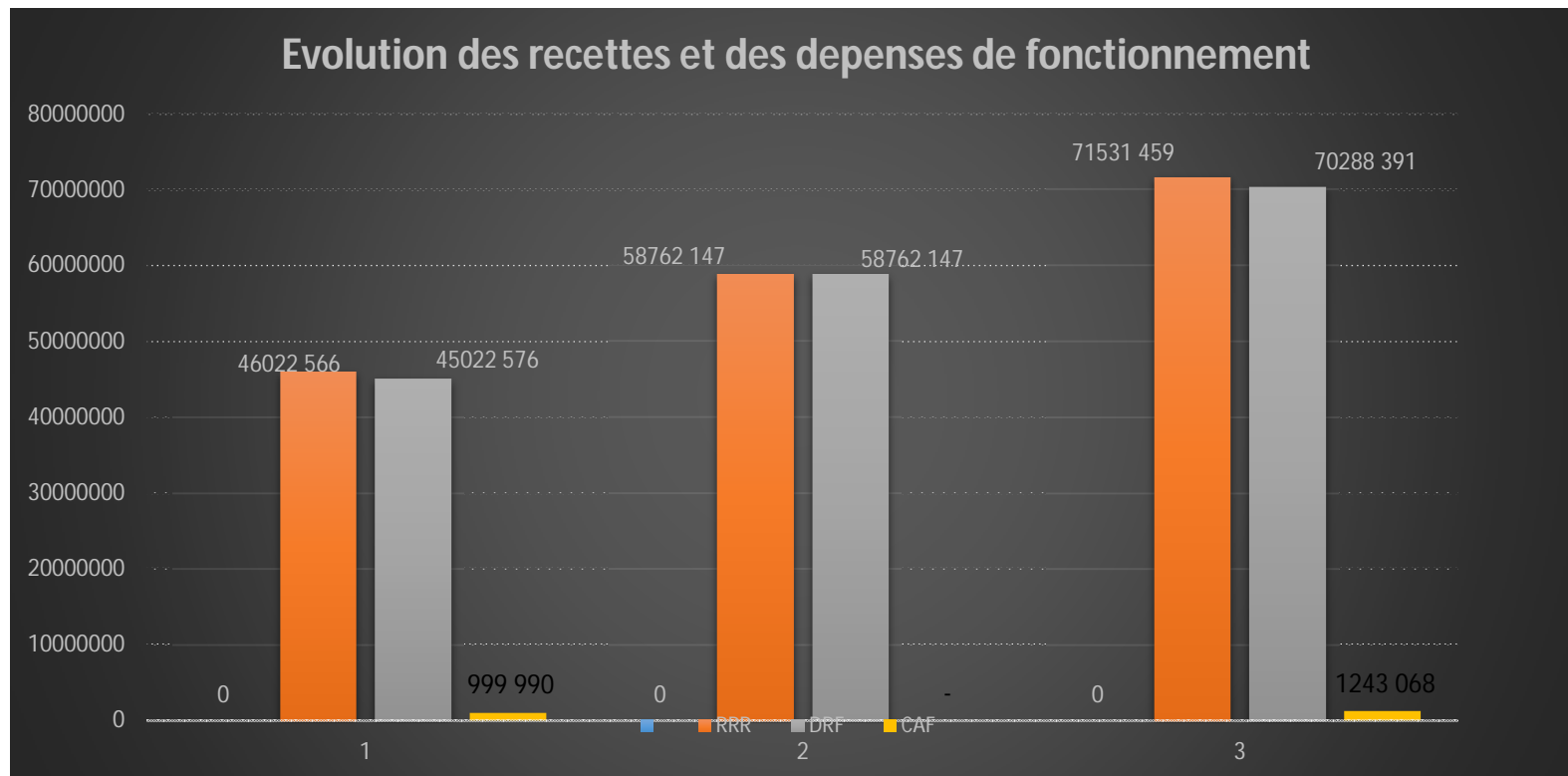
## SUIVI-EVALUATION DU PROGRAMME

Il sera fait par :

- Le conseil communal,
- et un dispositif (cadre de concertation) qui sera mis en place, composé de représentants de toutes les parties prenantes au plan de développement communal (population, services techniques, les OCB, les partenaires au développement...)

1, CAPACITE D'AUTOFINANCEMENT

Colonne1	Colonne2	Colonne3	Colonne4
	Année 2014	Année 2015	Année 2016
RRR	46 022 566	58 762 147	71 531 459
DRF	45 022 576	58 762 147	70 288 391
<b>CAF</b>	<b>999 990</b>	<b>-</b>	<b>1 243 068</b>

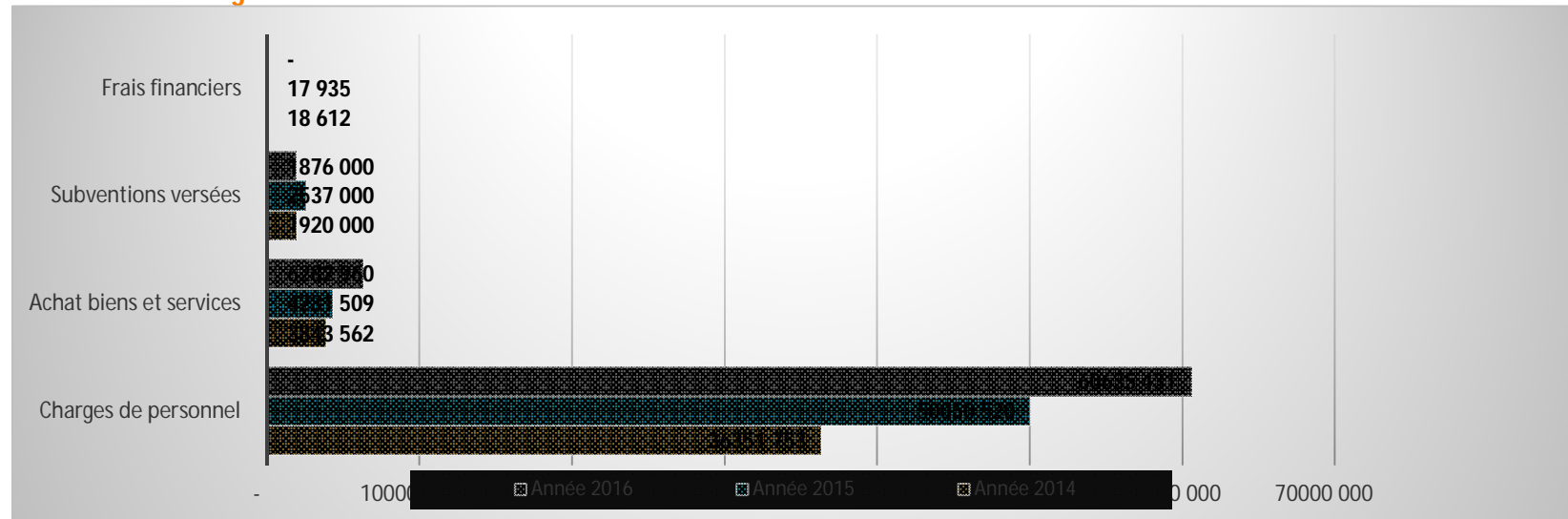


## 2. RATIO D'ANALYSE

	Année 2014	Année 2015	Année 2016
CAF/RRF	2,17%	0,00%	1,74%
CAF/HBT			
RRF/hbt			

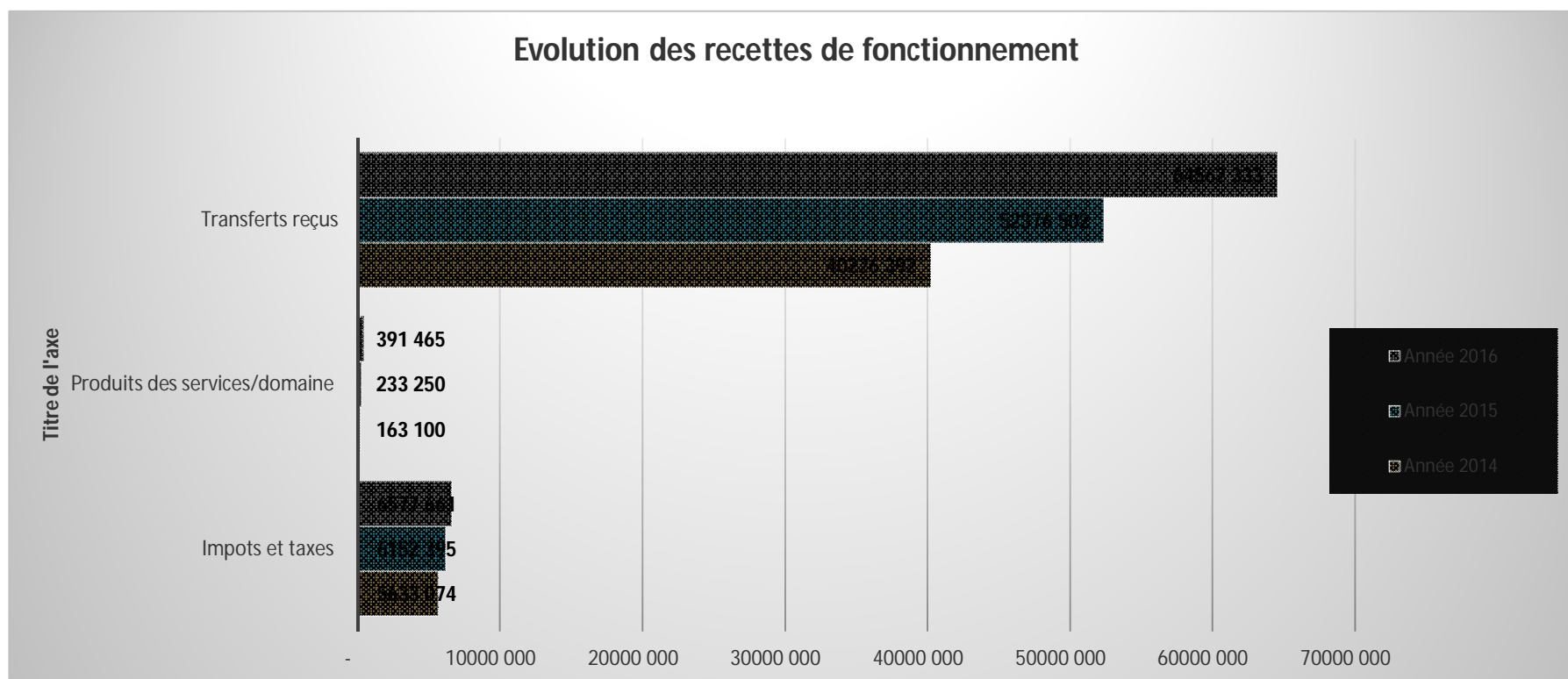
## 3. ANALYSE DES DEPENSES DE FONCTIONNEMENT

	Année 2014	Année 2015	Année 2016
Charges de personnel	36 351 753	50 050 520	60 635 431
Achat biens et services	3 843 562	4 281 509	6 282 960
Subventions versées	1 920 000	2 537 000	1 876 000
Frais financiers	18 612	17 935	-
<b>Total Charges de fonctionnement</b>	<b>45 022 576</b>	<b>58 762 147</b>	<b>70 288 391</b>



#### 4. ANALYSE DES RECETTES DE FONCTIONNEMENT

	Année 2014	Année 2015	Année 2016
Impots et taxes	5 633 074	6 152 395	6 577 661
Produits des services/domaine	163 100	233 250	391 465
Transferts reçus	40 226 392	52 376 502	64 562 333
Produits hors gestion courante			
<b>Total Recettes fonctionnement</b>	<b>46 022 566</b>	<b>58 762 147</b>	<b>71 531 459</b>





## 5. ANALYSE DES RECETTES FISCALES

### Réalisation

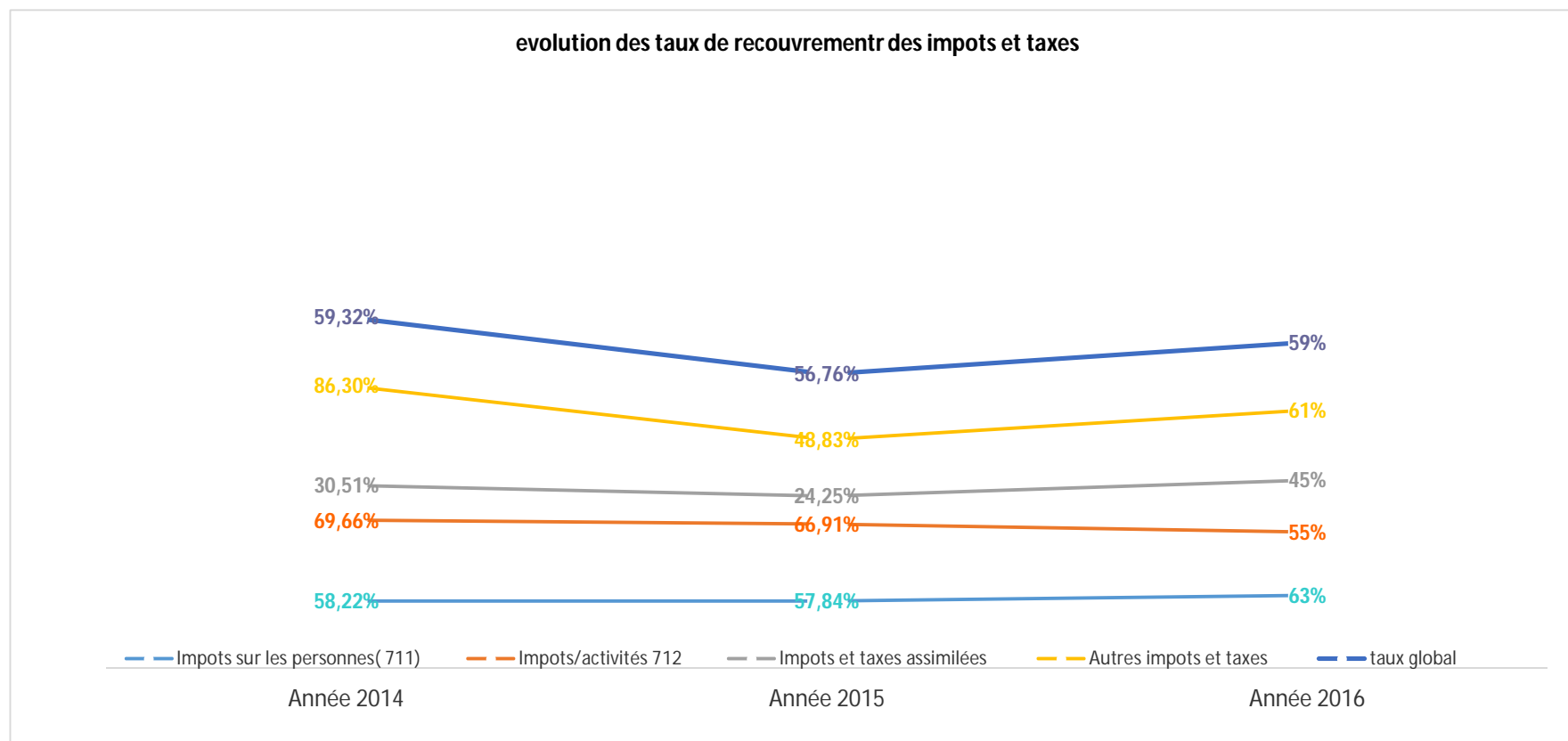
	Année 2014	Année 2015	Année 2016
Impôts sur les personnes (711)	3 713 547	3 971 999	3 714 059
Impôts/activités 712	1 127 227	1 677 796	2 127 382
Impôts et taxes assimilées	274 500	209 600	312 220
Autres impôts et taxes	517 800	293 000	424 000
<b>Total</b>	<b>5 633 074</b>	<b>6 152 395</b>	<b>6 577 661</b>

### Prévisions

	Année 2014	Année 2015	Année 2016
Impôts sur les personnes (711)	6 378 288	6 867 082	5 882 536
Impôts/activités 712	1 618 293	2 507 553	3 892 042
Impôts et taxes assimilées	899 700	864 370	692 000
Autres impôts et taxes	600 000	600 000	700 000
<b>Total</b>	<b>9 496 281</b>	<b>10 839 005</b>	<b>11 166 578</b>

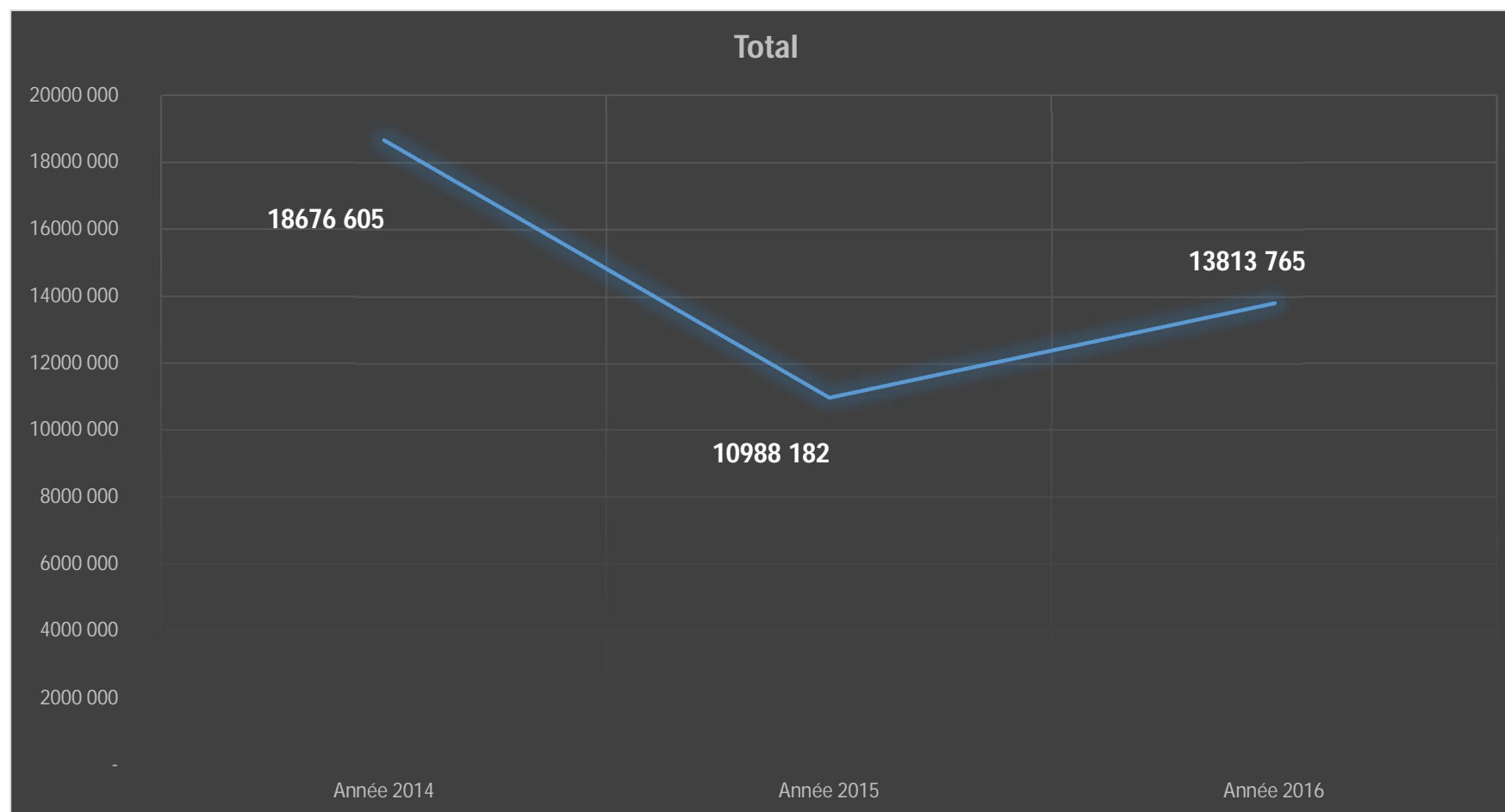
### Taux de recouvrement

	Année 2014	Année 2015	Année 2016	Réalisation	GLOBAL Prévision	Taux
Impôts sur les personnes (711)	58,22%	57,84%	63%	11 399 605	19 127 906	<b>59,6%</b>
Impôts/activités 712	69,66%	66,91%	55%	4 932 405	8 017 888	<b>61,5%</b>
Impôts et taxes assimilées	30,51%	24,25%	45%	796 320	2 456 070	<b>32,4%</b>
Autres impôts et taxes	86,30%	48,83%	61%	1 234 800	1 900 000	<b>65,0%</b>
<b>Taux global</b>	<b>59,32%</b>	<b>56,76%</b>	<b>59%</b>	<b>18 363 130</b>	<b>31 501 864</b>	<b>58,3%</b>



## 6. EVOLUTION DES RECETTES D'INVESTISSEMENT

	Année 2014	Année 2015	Année 2016
CAF	999 990	-	1 243 068
Subventions Etat	16 854 697	10 737 400	12 046 303
Emprunts et dettes	821 918	250 782	524 394
<b>Total</b>	<b>18 676 605</b>	<b>10 988 182</b>	<b>13 813 765</b>



### 7. RATIOS D'INVESTISSEMENTS

	Année 2014	Année 2015	Année 2016
TOTAL BUDGET	64 699 171	69 750 329	85 345 224
RRI/HBT			
RRI/TOTAL BUDGET		28,87%	15,75%
			16,19%

## LISTE DES ODD

ODD 1	Éliminer la pauvreté sous toutes ses formes et partout dans le monde
ODD 2	Éliminer la faim, assurer la sécurité alimentaire, améliorer la nutrition et promouvoir l'agriculture durable
ODD 3	Permettre à tous de vivre en bonne santé et promouvoir le bien-être de tous à tout âge
ODD 4	Assurer l'accès de tous à une éducation de qualité, sur un pied d'égalité, et promouvoir les possibilités d'apprentissage tout au long de la vie
ODD 5	Parvenir à l'égalité des sexes et autonomiser toutes les femmes et les filles
ODD 6	Garantir l'accès de tous à l'eau et à l'assainissement et assurer une gestion durable des ressources en eau
ODD 7	Garantir l'accès de tous à des services énergétiques fiables, durables et modernes, à un coût abordable
ODD 8	Promouvoir une croissance économique soutenue, partagée et durable, le plein emploi productif et un travail décent pour tous
ODD 9	Bâtir une infrastructure résiliente, promouvoir une industrialisation durable qui profite à tous et encourager l'innovation
ODD 10	Réduire les inégalités dans les pays et d'un pays à l'autre
ODD 11	Faire en sorte que les villes et les établissements humains soient ouverts à tous, sûrs, résilients et durables
ODD 12	Établir des modes de consommation et de production durables
ODD 13	Prendre d'urgence des mesures pour lutter contre les changements climatiques et leurs répercussions
ODD 14	Conserver et exploiter de manière durable les océans, les mers et les ressources marines aux fins du développement durable
ODD 15	Préserver et restaurer les écosystèmes terrestres, en veillant à les exploiter de façon durable, gérer durablement les forêts, lutter contre la désertification, enrayer et inverser le processus de dégradation des sols et mettre fin à l'appauvrissement de la biodiversité
ODD 16	Promouvoir l'avènement de sociétés pacifiques et ouvertes aux fins du développement durable, assurer l'accès de tous à la justice et mettre en place, à tous les niveaux, des institutions efficaces, responsables et ouvertes
ODD 17	Renforcer les moyens de mettre en œuvre le partenariat mondial pour le développement durable et le revitaliser