

## *Plan de développement économique social Et culturel de la commune rurale de Kenieba*

**Période de 2019- 2023**



Bureau d'ingénierie et d'Appui- Conseil en Développement Rural intégré  
Baco Djicoroni Sud ACI Golf- rue 763 - porte 22 - IMMEUBLE PLAZA  
Bamako /Tel-(223) 77769873/66794795  
Email: tieromamadou@gmail.com

Table des matières

|  |                             |
|--|-----------------------------|
| 1.2. OBJECTIF GÉNÉRAL DU PDSEC   | 3                           |
| LES OBJECTIFS SPÉCIFIQUES SONT LES SUIVANTS :                              | 3                           |
| <b>II. MÉTHODOLOGIE</b>  | <b>4</b>                    |
| <b>A. DÉROULEMENT</b>  | <b>5</b>                    |
| <b>B. PRINCIPALES DIFFICULTÉS RENCONTRÉES</b>                              | <b>6</b>                    |
| <b>III. PRÉSENTATION DE LA COMMUNE</b>                                     | <b>6</b>                    |
| 3.1 LES RESSOURCES EN TERRE  | 6                           |
| 3.1.1. SITUATION GÉNÉRALE DE LA COMMUNE                                    | 6                           |
| 3.1.2. POTENTIALITÉS :   | 8                           |
| 3.1.3. CONTRAINTES :   | 9                           |
| 3.1.4. RESSOURCES FAUNIQUES  | 9                           |
| 3.1.5. RESSOURCES HALIEUTIQUES:  | 10                          |
| 3.2. L'ORGANISATION ADMINISTRATIVE   | 10                          |
| 3.3. CARACTÉRISTIQUES DÉMOGRAPHIQUES                                       | ERREUR ! SIGNET NON DÉFINI. |
| 3.3..1.SITUATION SOCIO-CULTURELLE DE LA COMMUNE                            | 12                          |
| 3.3.2. ENVIRONNEMENT SOCIAL  | 12                          |
| 3.3.3. EDUCATION   | 12                          |
| 3.3.4. SANTÉ   | 13                          |
| 3.4. ECONOMIE RURALE   | 13                          |
| 3.4.1. LES RESSOURCES NATURELLES   | 13                          |
| 3.4.2. L'AGRICULTURE   | 13                          |
| 3.4.3 L'ÉLEVAGE  | 13                          |
| 3.4.4. L'ORPAILLAGE  | 13                          |
| 3.4.5. L'HYDRAULIQUE   | 14                          |
| 3.4.6. LA PÊCHE  | 14                          |
| 3.4.7. LA CHASSE ET LA CUEILLETTE  | 14                          |
| 3.4.8. ENERGIE :   | 14                          |
| 3.5. LES INFRASTRUCTURES   | 14                          |
| 3.5.1. LES INFRASTRUCTURES ADMINISTRATIVE ET COMMERCIALES                  | 14                          |
| 3.5.2. LES ROUTES  | 14                          |
| 3.5.3. LA TÉLÉCOMMUNICATION  | 14                          |
| 3.6. SECTEUR SECONDAIRE ET TERTIAIRE                                       | 15                          |
| 3.6.1. MINE ET INDUSTRIE   | 15                          |
| 3.6.2. ARTISANAT   | 15                          |
| 3.6.3. LE COMMERCE ET LES PROFESSIONS LIBÉRALES                            | 15                          |
| 3.6.4. TOURISME  | 15                          |
| 3.6.5. SPORT ARTS ET CULTURE   | 15                          |
| 3.6.6 LES AXES DE DÉVELOPPEMENT  | 15                          |
| <b>IV. CADRE LOGIQUE</b>   | <b>17</b>                   |
| <b>RÉSULTATS ATTENDUS</b>  | <b>17</b>                   |
| <b>IV. LES AXES D'ORIENTATION</b>  | <b>26</b>                   |
| 4.1. ORIENTATIONS STRATEGIQUES   | 26                          |
| 5.2. PLANIFICATION QUINQUENNAL   | 27                          |
| 4.1.1. PLANIFICATION QUINQUENNAL 2019-2023 DE LA COMMUNE RURALE DE KÉNIEBA | 27                          |
| <b>V. STRATÉGIE DE MISE EN ŒUVRE ET EVALUATION</b>                         | <b>58</b>                   |
| 6.1. CADRE INSTITUTIONNEL  | 58                          |
| 6.2. MÉCANISMES DE SUIVI – ÉVALUATION                                      | 59                          |
| <b>VI. MODES DE GESTION DES INVESTISSEMENTS</b>                            | <b>59</b>                   |
| <b>VIII. DIFFUSION DU PDSEC</b>  | <b>59</b>                   |
| <b>IX. CONCLUSION</b>  | <b>60</b>                   |
| <b>ANNEXES</b>   | <b>60</b>                   |

## ***SIGLES ET ABRÉVIATIONS***

|            |   |
|------------|---|
| CSCOM      | : Centre de Santé Communautaire   |
| CGS        | : Comité de Gestion Scolaire  |
| SLH        | : Service Local d'hydraulique   |
| SLU        | : Service Local de l'Urbanisme  |
| SLDSES     | : Service Local du Développement Social et de l'Economie Solidaire                          |
| ANICT      | : Agence Nationale d'investissement des Collectivités Territoriales                         |
| ASACO      | : Association de Santé Communautaire  |
| CAP        | : Centre d'Animation Pédagogique  |
| CCOCSAD    | : Cadre de Communal d'Orientation, de Coordination et de Suivi des Actions de Développement |
| CSCR       | : Cadre Stratégique pour la Croissance et la Réduction de Pauvreté                          |
| CDPE       | : Centre de Développement de la Petite Enfance  |
| CC         | : Conseil Communal  |
| CT         | : Collectivité Territoriale   |
| CSCOM      | : Centre de Santé Communautaire   |
| DRH        | : Direction Régionale de l'Hydraulique  |
| DRS-CES    | : Défense, Restauration des Sols- Conservation des Eaux et Sols                             |
| PAPAM/ASAP | : Programme d'Accroissement et de la Productivité Agricole au Mali ;                        |
| ASAP       | : Projet d'Appui à la Petites Agricultures Paysannes  |
| GRAT       | : Groupe de Recherche Action et d'Appui Technique   |
| LOA        | : Loi d'Orientation Agricole  |
| MARP       | : Méthode active de recherche participative   |
| NEF        | : Near East Foundation  |
| PDSEC      | : Programme de Développement Economique, Social et Culturel                                 |
| PISE       | : Programme sectoriel de financement de l'Education,  |
| PRODEC     | : Programme décennal de Développement de l'Education  |
| PRODESS    | : Programme décennal de Développement Sanitaire et Social                                   |
| RGPH       | : Recensement général de la population et de l'habitat                                      |
| SA         | : Secteur de l'Agriculture  |
| SATD       | : Schéma d'Aménagement du territoire et de développement                                    |
| SPV        | : Service de Protection des végétaux  |
| SLPIA      | : Service local de la production et des industries animales                                 |
| SV         | : Service vétérinaire.  |

## I.INTRODUCTION

Le programme de développement économique social et culturel est un outil de programmation dans le temps et dans l'espace des actions de développement d'une collectivité territoriale. Son élaboration s'inscrit dans les attributions de celle-ci (article 14 du code des collectivités territoriales). Elle exige l'implication de tous les citoyens, de toutes les organisations socio professionnelles et des autres acteurs Étatiques et non Étatiques. Elle se déroule selon une démarche participative et itérative qui a pour but d'en assurer la légitimité, la légalité et la cohérence avec les politiques nationales dans le respect du principe de subsidiarité.

Le programme de développement représente pour la commune un moyen d'impulser son développement, un outil de prévision, d'action, de négociation, et de suivi évaluation et en un mot d'amélioration des conditions de vie des populations locales.

Les autorités communales, pour la concrétisation de cette mission qu'est le développement, s'appuient sur tous les acteurs intervenants dans la commune notamment les chefs de villages, les associations, les coopératives, les services techniques, les ONG, les opérateurs économiques, pour définir l'ensemble des actions concrètes et concertées qui serviront un développement durable. C'est ainsi que la commune de Kéniéba a initié l'élaboration de ce plan de développement où sont consignées les actions quinquennales de développement de la commune.

Pour effectuer cette lourde et noble tâche, le bureau d'étude d'Ingénierie et d'Appui Conseil en Développement Rural Intégré (**INACO**) a été retenu à ce titre pour accompagner la mise en œuvre du processus de la planification de la commune rurale de Kéniéba en collaboration avec l'administration, les services techniques locaux, les élus et les populations.

### ***1.2. Objectif général du PDESC***

L'objectif général de la réalisation du Plan de Développement de la Commune Rurale de Kéniéba (**PDESC**) est d'améliorer les conditions de vie de la population à travers le développement des atouts et potentialités de la commune.

Les objectifs spécifiques sont les suivants :

- Prendre en compte les préoccupations et les besoins exprimés directement par les populations à travers un processus d'élaboration participatif ;
- Permettre Le contrôle du développement communal pour éviter un développement anarchique grâce à la coordination et à l'arbitrage des actions de tous les partenaires techniques et financiers ;
- Harmoniser et faire l'équité dans la répartition des actions entre les différentes composantes géographiques et sociales de la commune (tous les villages ou quartiers et tous les groupes sociaux doivent bénéficier des mêmes chances de développement) et la prise en compte globale et équilibrée de tous les secteurs de développement de la commune ;

- Assurer la gestion durable des ressources humaines, financières et techniques locales dans le temps (éviter le pilotage à vue et le gaspillage pour une durabilité des actions) grâce à leur planification ;
- Mettre un cadre de concertation en vue d'orienter le développement et d'établir les priorités basées sur la situation, c'est-à-dire l'harmonisation et l'équité dans la répartition des actions entre les différentes composantes géographiques et sociales de la commune (tous les villages et tous les groupes sociaux doivent bénéficier des mêmes chances de développement) et la prise en compte globale et équilibrée de tous les secteurs de développement ;
- Créer une vision commune partagée du développement futur et d'explorer les options potentielles à venir ;
- Programmer les interventions nécessaires dans l'espace et dans le temps avec et pour les communautés ;
- Coordonner (horizontalement et verticalement) les différentes interventions entre les différents acteurs, (négociation et contractualisation) et ;
- Communiquer aux populations, aux acteurs du développement et aux PTF les progrès réalisés et les problèmes rencontrés.

## II. Méthodologie

Le processus d'élaboration du plan de développement social économique et culturel (**PDSEC**) de la commune rurale de Kéniéba a été participatif et itératif ; ce processus a connu quatre phases et plusieurs étapes conformément à la démarche de la dernière version du guide méthodologique de la planification.

Tableau : 1 Phase et étapes de la planification

| <b>Phases</b>       | <b>Étapes</b>  |
|---------------------|--|
| Phase Préparation   | Prise de contact avec la mairie et programmation, revue documentaire |
|                     | Formation – information des élus et enquêteurs                       |
|                     | Évaluation PDSEC précédent   |
|                     | Information sensibilisation  |
| Phase Diagnostic    | Diagnostic technique (Établissement de la situation de référence)    |
|                     | Connaissance du milieu/État des lieux                                |
|                     | Identification des besoins des populations                           |
|                     | Journées de consultation /concertation intercommunautaires           |
|                     | Synthèse des diagnostics   |
| Phase Programmation | Détermination des Orientations de Développement                      |
|                     | Atelier de planification   |
|                     | Rédaction de la version provisoire du PDESC                          |

|                    |                        |
|--------------------|------------------------|
| Phase Finalisation | Atelier de restitution |
|                    | Finalisation du plan   |
|                    | Validation             |
|                    | Adoption               |
|                    | Diffusion              |

## A. Déroulement

Conformément aux phases et étapes, le processus d'élaboration du plan a commencé par la préparation de la planification. Ce qui a consisté à :

1. Dans un premier temps nous avons fait une prise de contact avec le conseil communal sur la démarche et les modalités pratiques de mise en œuvre de la prestation (délibération, mise en place de la cellule de pilotage, formation, cahiers de participants, rapports etc.).
2. Dans un deuxième nous avons échangé avec le conseil communal, les autorités administratives, les services techniques et les partenaires locaux sur les objectifs de la planification, ses étapes et les acteurs concernés. Cela a été l'occasion de mettre en place un comité local de pilotage communal (**CPC**) présidé par le maire et de programmer les activités dans le but d'assurer la participation de tous les acteurs.
3. Aussi les activités sont réalisées conformément à ce programme, d'abord la revue de la documentation disponible sur la commune au niveau de la mairie et des intervenants, l'auto évaluation du **PDSEC** précédent, l'établissement de la situation de référence. Ensuite la réalisation de la formation/information des élus(**CPC**) et enquêteurs sur l'élaboration du PDSEC. Au cours de cette session, l'accent a été mis sur l'importance de la démarche et la richesse des données collectées dans les villages.
4. La stratégie de collecte de données dans les villages et au niveau des services techniques par les enquêteurs n'a pas connu d'échantillonnage, tous les villages et les services techniques locaux de la commune rurale de kénieba étaient concernés.
5. L'étape suivante a été l'information et la sensibilisation des populations. Le conseil communal a utilisé les radios locales de proximité et les correspondances qui ont été adressées aux chefs de villages et conseillers pour les informer de l'arrivée des enquêteurs pour la collecte de données en assemblées générales dans tous les villages.
6. À cette étape de collecte de données les enquêteurs (**04** enquêteurs **INACO**) en collaborations avec certains élus ont organisé avec le concours des chefs de villages, des assemblées générales durant cinq jours et regroupant les hommes, les femmes et les jeunes donc toutes les couches socio-professionnelles. Il s'agissait au cours de ces assemblées, d'expliquer les objectifs et résultats attendus, et suivant la technique de questions-réponses de faire l'état des lieux relatif aux potentialités et atouts du village d'une part, les problèmes/contraintes qui entravent le développement du village d'autre part, et d'identifier les besoins et la nature de l'appui demandé.
7. L'organisation des journées de concertation/consultation intercommunautaire (**02 jours**) correspondait à la synthèse communale des problèmes et besoins identifiés dans tous les villages. Un délégué par village a été invité et sont ajoutés au conseil communal, enquêteurs et services techniques pour mettre en commun, analyser les données recueillies avant de procéder à une priorisation.

8. Les journées de concertation ont abouti à la détermination des axes d'orientations de développement de la commune. Le bilan de l'autoévaluation assistée, les diagnostics (**villages et services Techniques**). Les informations sur les politiques nationales et régionales notamment le Cadre Stratégique pour la croissance et la réduction de la Pauvreté et les politiques sectorielles ont été utilisés comme outils dans la définition des orientations de développement.
9. L'étape de planification a été une étape très importante et nécessaire qui a regroupé les élus, les délégués des journées de concertation intercommunautaires, les représentants des services techniques locaux, les partenaires de la commune. Les participants, sur la base des compétences et données techniques disponibles ont analysé les travaux des journées et opéré des choix stratégiques en fonction des moyens et de l'urgence des problèmes existants. Cela a abouti à la définition du plan quinquennal 2019-2023 assorti d'un programme annuel de développement centré sur des objectifs spécifiques.
10. Dans le but de valider les résultats de l'atelier de planification, un atelier de restitution/validation est organisé. Il a regroupé les élus, les services techniques, le représentant de la société civile, la présidente de la CAFO, les représentants des villages et le représentant des jeunes. Cet atelier a donné lieu à la présentation du programme quinquennal de développement et le programme annuel, l'adoption des programmes feront l'objet d'une autre rencontre qui sera faite par le Conseil communal lors d'une session extraordinaire convoquée à cet effet. Le conseil sera chargé de la restitution du **PDESC** au niveau de tous les villages et sa diffusion auprès des partenaires techniques et financiers, de l'administration.

### ***B. Principales difficultés rencontrées***

L'élaboration du Plan de Développement Social Économique et Culturel de la commune rurale de Kéniéba a eu lieu conformément au calendrier établi de concert avec les autorités communales et le comité de Pilotable Communal. Celles-ci ont, malgré les difficultés, accompagné l'équipe pour les collectes de données dans les villages et auprès des services techniques. Les principales difficultés rencontrées ont porté sur la panne du véhicule de la mission, la dégradation avancée des routes et la difficulté de mobilisation des populations.

## ***III. PRÉSENTATION DE LA COMMUNE***

### **3.1 Les ressources en terre**

La commune rurale de Kéniéba avec ces vingt-huit villages et trente hameaux et dispose d'une diversité de sols :

- 👉 Argilo-sableux : dans les bas-fonds et les plaines propices à la riziculture ;
- 👉 Sablo-argileux : propices à la culture des céréales, à la culture des légumineuses,
- 👉 Graillonneux : qui se prêtent aux cultures de céréales et des légumineuses ;
- 👉 Limono-argileux : le long de la Falémé propice à la culture des céréales,
- 👉 Légumineuse, arbres fruitiers.

#### ***3.1.1. Situation générale de la commune***

La Commune de Kéniéba est limitée :

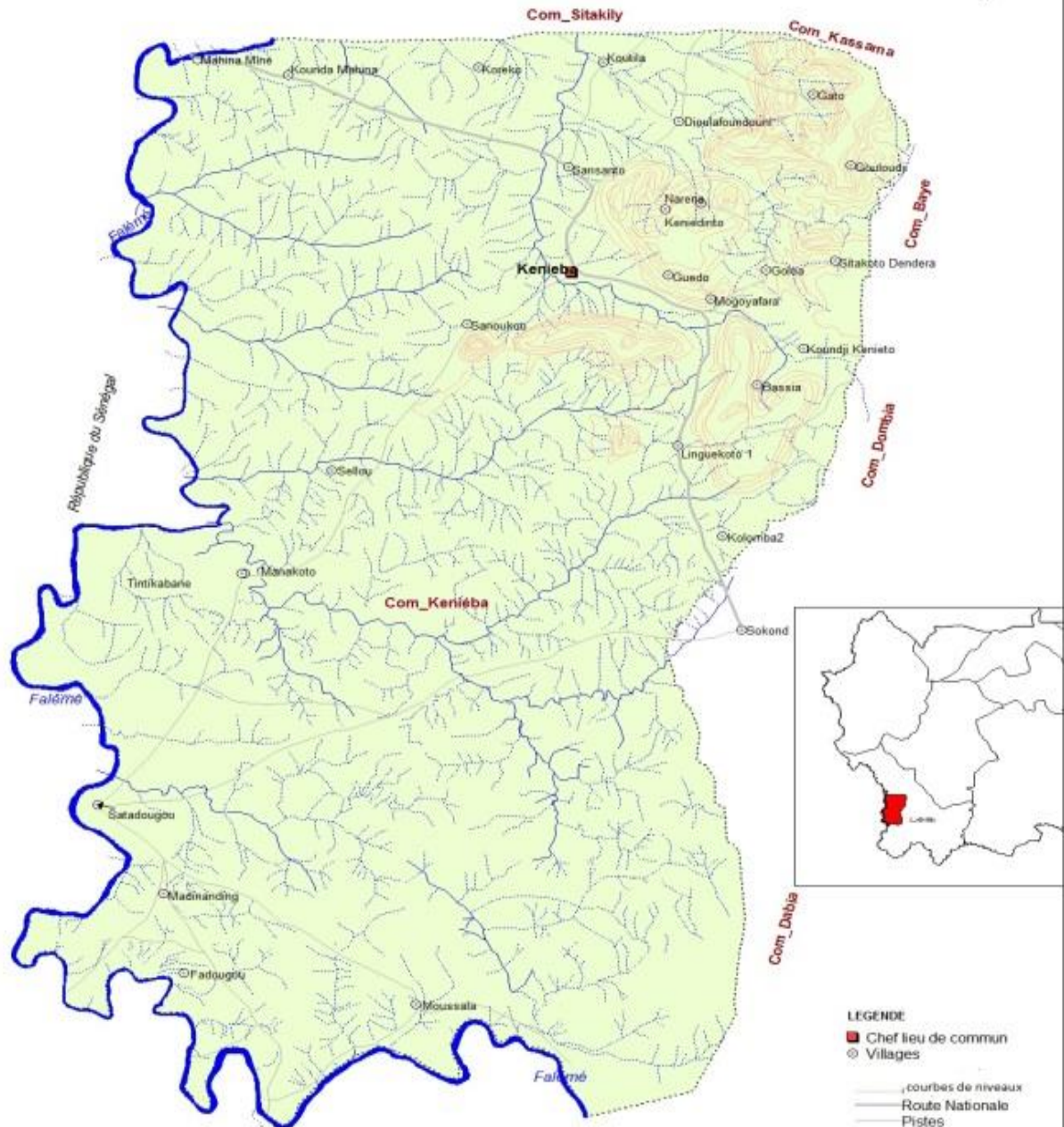
- ✓ À l'Est par les communes de Bayé et Dombia ;
- ✓ À l'Ouest par la Falémé et la République du Sénégal ;

- ✓ Au Sud par la commune rurale de Faléa ;
- ✓ Au Nord par la commune rurale de Sitakily.
- ✓ Au Sud Est par la commune rurale de Dabia.

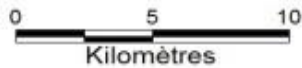
Carte de la commune



**REGION DE KAYES /CERCLE DE KENIEBA  
CARTE ADMINISTRATION DE LA  
COMMUNE DE KENIEBA**



- LEGENDE**
- Chef lieu de commun
  - Villages
  - courbes de niveaux
  - Route Nationale
  - Pistes



Réalisation : DUET N'AGRAIRE CONSULTING  
Tel: (00223) 66 78 92 35

Source:  
- Diagnostic terrain  
- Données Oise de la décentralisation.

**3.1.2. Potentialités :**

La Commune de Kénieba dispose de potentialités inestimables :

- **Le cadre juridique et institutionnel prédispose pour le développement durable** (*la décentralisation avec sa gamme de transferts de compétences et de ressources et la déconcentration des services publics*) ;
- **C'est un important lieu d'échanges** commerciaux ;
- **La multiplication des sociétés minières** d'exploration et d'exploitation ;
- **Le butinage de la route internationale** ;
- **La structure, la répartition et la taille de la population** sont autant de facteurs déterminant la richesse des ressources humaines ;
- **La générosité de la nature** est une des potentialités la plus sûre, mais qui reste encore à explorer :
- **Les hauteurs pluviométriques** annuelles oscillent entre 1000 mm et 1300 mm en 90 jours en moyenne ;
- **Les sols sont riches et profonds** ;
- **L'humidité est relative** en raison de la longueur de la saison pluvieuse ;
- **La végétation est abondante** avec des espèces très importantes (le karité, le baobab, le néré, le vèbe, le caïcédra, les lianes, et d'autres plantes pharmaceutiques ;
- **L'hydrographie est bien fournie** (la Falémé et des grands marigots tels Doudet, Bilali, Dialafara ; la nappe phréatique est peu profonde et puissante), des mares naturelles et artificielles existent à travers le territoire.
- **L'insolation est optimale** pour la promotion des énergies renouvelables ;
- **La situation frontalière** avec deux pays côtiers (le Sénégal et la Guinée Conakry) ;

### **3.1.3. Contraintes :**

Elles sont liées entre autres :

- Au taux élevé d'analphabétisme dans la population active ;
- A la relative pauvreté des populations ;
- Au manque de sensibilisation et de formation (*renforcement des capacités*) ;
- À l'insuffisance de ressources humaines et financières au niveau des services techniques ;
- À l'enclavement géographique même si des solutions sont apportées par la construction de la route internationale et les routes d'accès aux zones minières d'exploitation industrielle ;
- À l'incivisme des populations

### **3.1.4. Ressources fauniques**

Il existe de nombreux petits gibiers : les phacochères, les hippopotames les cynocéphales, les vervets, les patas, les lièvres, les antilopes, les biches, les aulacodes, les rats et autres.

Les reptiles les plus fréquents sont : les tortues terrestres et d'eaux douces, les varans de la savane et du Nil, les caïmans, les pythons.

Quelques espèces intégralement protégées comme les chimpanzés, des espèces partiellement protégées : lions, hippopotames. La faune aviaire est dominée par les charognards, corbeaux, pintades, canards armés, francolins, aigles pêcheurs et de nombreux oiseaux granivores. L'ichtyofaune est composée de : silure, capitaine, carpe, poisson Electric, poisson chien. Toutes les espèces sont soumises à une surexploitation telle que certaines sont menacées de disparition.

On constate une migration des gibiers vers la forêt classée du Sénégal.

### 3.1.5. Ressources halieutiques :

La commune dispose de ressources halieutiques. Les différentes espèces d'eau douce se trouvent dans la commune. Ces poissons sont captés par les Bozos installés dans la commune et aux bords de la falémé. Les étangs piscicoles sont moins fréquents dans la zone.

### 3.2. L'organisation administrative

Par la loi no 96- 059/AN- RM du 4 novembre 1996 portant création des communes, 26 Villages de l'ex- arrondissement de Kéniéba et 2 de Dombia se sont regroupés pour constituer la commune rurale de Kéniéba et regroupement de Familles.

La Commune Rurale de Kéniéba est administrée par un conseil communal de 23 membres dont 18 Hommes et 05 Femmes.

Le bureau communal comprend le Maire et 2 Adjointes. La vie politique de la commune est animée par les partis suivants (ADEMA - PASJ, CODEM, URD, MPR, CNID-FYT, US RDA ; RPM, SADI. UDD, APD-MALIBA, PHARE EN CAS WILI). Le conseil communal est maître d'ouvrage du développement communal. Il pilote le processus de développement participatif, par l'engagement citoyen des populations. Le conseil communal règle les affaires de la commune par délibérations.

### 3.3. Caractéristiques démographiques

La population de la Commune rurale de Kéniéba compte aujourd'hui plus de 45 010 habitants. Cette population ne cesse d'augmenter à la faveur de l'attraction des mines d'or et d'autres ressources comme l'uranium, des placers, la traversée de La commune de Kéniéba dispose d'une route internationale Bamako-Dakar faisant objet d'un flux important d'échange et de transport Bamako-Dakar, la route Kéniéba-Kayes est impraticable en saison sèche. Les pistes sont impraticables en saison des pluies.

Les réseaux de téléphone Mali Tel et Orange Mali couvrent le cercle en partie.

Tableau N° 1 : Situation population de la commune de Kéniéba par village

| Désignations       | N<br>b | Année 2009 |          |           | Année 2014 |          |           | Année 2015 |          |           | Année 2016 |          |           |
|--------------------|--------|------------|----------|-----------|------------|----------|-----------|------------|----------|-----------|------------|----------|-----------|
|                    |        | Hom        | Fem      | Tot       | Hom        | Fem      | Tot       | Hom        | Fem      | Tot       | Hom        | Fem      | Tot       |
| KENIEBA            | 1      | 6<br>102   | 5<br>639 | 11<br>741 | 7<br>269   | 6<br>718 | 13<br>987 | 7<br>484   | 6<br>916 | 14<br>399 | 7<br>704   | 7<br>119 | 14<br>823 |
| BASSIA             | 1      | 122        | 108      | 230       | 145        | 129      | 274       | 150        | 132      | 282       | 154        | 136      | 290       |
| DIOULAFOND<br>OUNI | 1      |            |          | 1<br>288  |            |          | 1<br>534  |            |          | 1<br>580  |            |          | 1<br>626  |
| FADOUGOU           | 1      | 153        | 196      | 349       | 182        | 233      | 416       | 188        | 240      | 428       | 193        | 247      | 441       |
| GATO               | 1      | 242        | 255      | 497       | 288        | 304      | 592       | 297        | 313      | 610       | 306        | 322      | 627       |
| GOLEA              | 1      |            | 1<br>144 | 2<br>137  | 1<br>183   | 1<br>363 | 2<br>546  | 1<br>218   | 1<br>403 | 2<br>621  | 1<br>254   | 1<br>444 | 2<br>698  |
| GOULLLOUDJI        | 1      | 268        | 309      | 577       | 319        | 368      | 687       | 329        | 379      | 708       | 338        | 390      | 728       |
| GUEDO              | 1      | 175        | 177      | 352       | 208        | 211      | 419       | 215        | 217      | 432       | 221        | 223      | 444       |
| KENIEDINTO         | 1      | 215        | 224      | 439       | 256        | 267      | 523       | 264        | 275      | 538       | 271        | 283      | 554       |
| KEREKO             | 1      | 348        | 370      | 718       | 415        | 441      | 855       | 427        | 454      | 881       | 439        | 467      | 906       |
| KOLOMBA 2          | 1      | 561        | 551      | 1<br>668  |            | 656      | 1<br>688  |            | 676      | 1<br>708  |            | 696      | 1         |

|                  |           |              |              |              |              |              |              |              |              |              |              |              |              |
|------------------|-----------|--------------|--------------|--------------|--------------|--------------|--------------|--------------|--------------|--------------|--------------|--------------|--------------|
|                  |           |              |              | 112          |              |              | 325          |              |              | 364          |              |              | 404          |
| KOUNDA MAHINA    | 1         | 299          | 298          | 597          | 356          | 355          | 711          | 367          | 365          | 732          | 377          | 376          | 754          |
| KOUNDJI KENIETO  | 1         | 197          | 232          | 429          | 235          | 276          | 511          | 242          | 285          | 526          | 249          | 293          | 542          |
| KOUTILA          | 1         | 418          | 392          | 810          | 498          | 467          | 965          | 513          | 481          | 993          | 528          | 495          | 1023         |
| LINGUEKOTO 1     | 1         | 1010         | 1046         | 2056         | 1203         | 1246         | 2449         | 1239         | 1283         | 2522         | 1275         | 1321         | 2596         |
| MADINANDING      | 1         | 218          | 183          | 401          | 260          | 218          | 478          | 267          | 224          | 492          | 275          | 231          | 506          |
| MAHINAMINE       | 1         | 398          | 393          | 791          | 474          | 468          | 942          | 488          | 482          | 970          | 502          | 496          | 999          |
| MANAKOTO         | 1         | 353          | 441          | 794          | 421          | 525          | 946          | 433          | 541          | 974          | 446          | 557          | 1002         |
| MOGOYAFARA       | 1         | 215          | 228          | 443          | 256          | 272          | 528          | 264          | 280          | 543          | 271          | 288          | 559          |
| MOUSSALA         | 1         | 184          | 183          | 367          | 219          | 218          | 437          | 226          | 224          | 450          | 232          | 231          | 463          |
| NARENA           | 1         | 565          | 558          | 1123         | 673          | 665          | 1338         | 693          | 684          | 1377         | 713          | 704          | 1418         |
| SANOUKOU         | 1         | 1716         | 1643         | 3359         | 2044         | 1957         | 4002         | 2105         | 2015         | 4120         | 2167         | 2074         | 4241         |
| SANSANTO         | 1         | 195          | 139          | 334          | 424          | 357          | 780          | 466          | 397          | 862          | 509          | 438          | 947          |
| SATADOUGOU       | 1         | 92           | 89           | 181          | 110          | 106          | 216          | 113          | 109          | 222          | 116          | 112          | 229          |
| SELLOU           | 1         | 476          | 513          | 989          | 567          | 611          | 1178         | 584          | 629          | 1213         | 601          | 648          | 1249         |
| SITAKOTO DINDERA | 1         | 695          | 762          | 1457         | 828          | 908          | 1736         | 852          | 935          | 1787         | 877          | 962          | 1840         |
| TINTIKABANE      | 1         | 45           | 35           | 80           | 54           | 42           | 95           | 55           | 43           | 98           | 57           | 44           | 101          |
| <b>Total</b>     | <b>27</b> | <b>17884</b> | <b>17767</b> | <b>35651</b> | <b>21305</b> | <b>21166</b> | <b>42471</b> | <b>21933</b> | <b>21790</b> | <b>43723</b> | <b>22579</b> | <b>22431</b> | <b>45145</b> |

La population de la commune rurale de Kéniéba est estimée à 45 110 habitants dont 22 579 hommes soit 50,16 % et 22 431 femmes soit 49,13% (**Source : DRPSIAP Kayes**, Estimations de la population de la mali en 2017 à partir de la projection 2016 de la DNP). Cette population est occupée par les activités d'agriculture, d'orpaillage traditionnel, d'élevage et de commerce ambulants.

**Tableau 2 : Groupes sociaux, langues et religions dominantes**

| <b>Groupes sociaux dominants</b> | <b>Langues dominantes</b> | <b>Religions dominantes</b> |
|----------------------------------|---------------------------|-----------------------------|
| Malinké                          | Malinké                   | Islam                       |
| Peulh                            | Peulh                     | Christianisme               |
| Bambara                          | D'allongé                 | Naturalisme (animisme)      |
| Soninké                          | Bambara                   |                             |
| D'allongé                        | Soninké                   |                             |

### 3.3.1. Situation socio-culturelle de la commune

Dans la commune rurale de Kéniéba une tradition persiste à l'occasion de grandes fêtes : c'est la prise de pagne pour les fillettes (de 13 à 15 ans) et la prise de culotte pour les garçons (de 15 à 18 ans).

En outre, les circoncisions, les excisions, les mariages, les fêtes d'indépendance et de fin d'année, le ramadan et la tabaski constituent autant de fêtes célébrées dans la commune. Mais conservateur de tradition le malinké est rattaché à sa culture dans le domaine des sciences occultes reposant sur la croyance en des influences des forces qu'on ne saurait expliquer de façon raisonnable au respect de la hiérarchie, de la sauvegarde de l'unité, et la solidarité de la cellule familiale.

### 3.3.2. Environnement social

Outre le représentant de l'État (délégué du gouvernement, autorité centrale assurant la tutelle des organes communaux), les différents villages de la commune sont administrés par des chefs de villages nommés par l'administration et entourés de conseillers, porte-paroles (niveau intermédiaire entre l'autorité et la population).

- 👉 **Structuration interne :** nous rencontrons dans les villages, les groupements de femmes, de jeunes, de sages ; des associations de parents d'élèves ; de coopératives et des « tons » villageois.
- 👉 **Structuration externe :** outre les services Techniques, d'autres organisations interviennent dans le développement de la commune, ce sont : l'Association des Ressortissants pour le développement du cercle de Kéniéba (DICK), l'Association pour la valorisation des ressources locales (AVRIL)...

### 3.3.3. Éducation

L'éducation fait partir des compétences dévolues à la commune. Il est à rappeler que l'avenir de la commune passe par une bonne éducation de la population. C'est pourquoi conformément aux dispositions des textes la commune s'orientent vers la satisfaction.

| École    | Effectif |      |      | Passe |      |      | Redouble |     |      | Exclu |    |    | Taux de passation |       |       | cycle |
|----------|----------|------|------|-------|------|------|----------|-----|------|-------|----|----|-------------------|-------|-------|-------|
|          | G        | F    | T    | G     | F    | T    | G        | F   | T    | G     | F  | T  | G                 | F     | T     |       |
| Publique | 3004     | 2476 | 5480 | 1852  | 1460 | 3312 | 1096     | 982 | 2078 | 56    | 34 | 90 | 61,65             | 59,97 | 60,44 | 1     |
| EC O     | 156      | 92   | 248  | 104   | 55   | 159  | 52       | 37  | 89   | 0     | 0  | 0  | 66,67             | 59,78 | 64,11 | 1     |
| Publique | 217      | 151  | 368  | 55    | 56   | 111  | 140      | 75  | 215  | 22    | 20 | 42 | 25,35             | 37,09 | 30,16 |       |

Les actions de développement dans le cadre de l'éducation sont :

- Recrutement d'enseignants en vue de compléter l'effectif ;
- Statistiques scolaires ;
- Effectif et taux de rendement de la commune ;

NB : 5/16 ECO sont sans effectif.

### **3.3.4. Santé**

Dans le cadre de la santé la plupart de la population de la commune ont difficilement accès aux soins de santé (centre de santé/ CSCOM). L'objectif visé par la commune est de contribuer à une meilleure distribution des soins de santé à l'ensemble de la population. La loi portant code des collectivités et l'application de mesures de la politique sectorielle de santé et d'action sociale reconnaissent à la commune les compétences de premier niveau en matière de santé à travers les centres de santé communautaire, l'hygiène publique et l'assainissement. Les premiers besoins de la commune se résument à la réalisation de l'infrastructure et sa dotation en équipement, l'organisation de la structure de gestion (ASCOT). La dotation des CSCOM en médicaments et en personnels compétents sont des priorités.

## **3.4. Économie Rurale**

### **3.4.1. Les ressources Naturelles**

La gestion des ressources naturelles est une activité dévolue à la commune c'est pourquoi les autorités communales de concert avec les populations ont retenu les actions suivantes : lutte contre le braconnage, création des zones d'intérêt cynégétique élaboration des conventions locales, création des zones de défense, restauration des terres dégradées, protection de la falémé et des animaux aquatiques.

### **3.4.2. L'agriculture**

L'agriculture est la principale activité de la commune et repose essentiellement sur les cultures vivrières : sorgho, maïs, riz, etc. Les cultures de rente concernent l'arachide, les productions maraîchères (courge, tomate, gombo et aubergine) et arboricoles Pour cela l'autorité communale a décidé d'endiguer la divagation des animaux par la sensibilisation des éleveurs et agriculteurs par l'application de la charte pastorale afin de prévenir les querelles entre éleveurs et cultivateurs. La mise en place d'un magasin de céréales et la dotation en matériels et intrants ont été choisis pour améliorer la production et la productivité dans la commune.

### **3.4.3 L'élevage**

L'élevage est de type sédentaire à caractère extensif. Les zones de parcours s'étendent sur les plaines et les hauteurs dans une concurrence avec les zones de cultures. La production porte sur les bovins, ovins, caprins, asins et de la volaille.

### **3.4.4. L'orpillage**

L'orpillage traditionnel, en dépit de la prolifération des unités industrielles, l'orpillage traditionnel demeure l'activité de rente et prisée par les populations et a tendance à bouleverser le secteur primaire.

### **3.4.5. L'hydraulique**

L'accès de la population à l'eau potable est une préoccupation de l'ensemble des autorités communales de Kéniéba tant l'eau est vitale pour l'homme. Cette préoccupation sera prise en compte par la réalisation de Pompe à Motricité Humaine, des Adductions d'eau Sommaires et des adductions d'eau Potable mais aussi par l'entretien et la réparation des pompes.

### **3.4.6. La pêche**

La pêche constitue une activité de professionnels des Bozos et Somonos qui approvisionnent la Commune. Mais de nos jours, compte tenu de la pollution des eaux de la falémé et des rivières qui l'entourent, les plus grands fournisseurs sont les pêcheurs du Bafing et les marchands de poissons de mer du Sénégal.

### **3.4.7. La chasse et la cueillette**

La cueillette est pratiquée par les femmes dans le domaine forestier et concerne les feuilles de doum, le ramassage des fruits d'arbres comme le baobab, l'acacia Alida, ainsi que le bois de chauffe.

Grâce à l'action des partenaires et des projets évoluant dans la zone depuis plusieurs années, on constate un éveil de conscience des populations dans le domaine de la reforestation. Pour preuve, l'on peut citer la présence des massifs forestiers fonctionnels, les plantations dans les concessions et champs sous forme de plantations d'ombrage.

### **3.4.8. Énergie :**

L'électrification de la commune rurale de kénieba est un besoin et une préoccupation réelle de la population et pour cela, la commune a envisagé la réalisation de deux centrales électriques ou le transfert du réseau CANAM sur EDM.

## **3.5. Les infrastructures**

### **3.5.1. Les Infrastructures administrative et commerciales**

Toutes les infrastructures administratives sont représentées à kénieba, des mosquées et des églises évangéliques, il existe aussi des grands magasins et de boutiques de ventes d'articles divers.

### **3.5.2. Les Routes**

L'enclavement constitue le handicap majeur au développement de la commune. Pour résoudre cette problématique il est prévu des actions visant à faciliter la communication entre les localités à moyen court et longs terme. Des réalisations d'ouvrages comme les pistes, radiers et ponts sont prévus dans le plan.

### **3.5.3. La Télécommunication**

La commune ne dispose pas de radio communautaire. Les populations captent la radio nationale et quelques radios libres de la commune.

Les réseaux de téléphonie mobile de Malitel et Orange existent dans la commune mais certains villages situés sur la colline au nombre de neuf (09) souffrent d'un déficit de communication.

### **3.6. Secteur secondaire et Tertiaire**

#### **3.6.1. Mine et industrie**

Dans la commune rurale de kénieba , il existe deux mines opérationnelles : il s'agit de la mine de Fékola et la mine de sansanto. Les placers sont dans tous les villages de la plaine et les gradeurs sont installés tout au long de la Falémé.

#### **3.6.2. Artisanat**

L'artisanat est peu développé dans la commune, cependant il en existe quand même. Il connaît un essor remarquable avec la multiplication de menuiseries-ébénisteries-tapisseries, menuiseries métalliques, forgerons, cordonniers, potier, différents artisans réparateurs.

#### **3.6.3. Le commerce et les professions libérales**

Le commerce constitue aujourd'hui les maillons forts de l'économie de la Commune grâce à au développement de l'orpaillage traditionnel et les échanges commerciaux entre le Mali et le Sénégal.

#### **3.6.4. Tourisme**

Les autorités communales ambitionnent de relancer le tourisme dans la commune. Pour cela elle projette de réaliser une référence touristique afin de procéder à la médiatisation des sites et folklores de la commune. Ces sites sont entre autres : la marre sacrée et la chute de Koundji, la belle colline (Kroukégni) de Linguékoto 1, la chute de Diamissi, la chaîne du Tambaoura.

#### **3.6.5. Sport Arts et Culture**

La commune ne dispose pas d'infrastructures sportives aménagées digne de ce nom. Mais quelques terrains scolaires non aménagés existent dans les différentes écoles  
Afin de promouvoir le savoir –faire local, la commune a envisagé des actions en matière de sport – art culture.

#### **3.6.6 Les axes de développement**

Le programme a été élaboré suivant les secteurs et sous-secteurs de planification au Mali et conformément aux compétences dévolues aux collectivités par les textes en vigueur. Il s'agit de :

Tableau 3

| <b>SECTEURS</b>           | <b>SOUS SECTEURS</b>   | <b>INSTITUTIONS EN CHARGE</b>  |
|---------------------------|--|--|
| <b>Économie rurale</b>    | <ol style="list-style-type: none"><li>1. Agriculture</li><li>2. Élevage</li><li>3. Pêche</li><li>4. Forêt</li><li>5. Environnement</li><li>6. autres</li></ol> | Ministère agriculture, de l'élevage et de la pêche<br>Ministère de l'environnement                       |
| <b>Secteur secondaire</b> | <ol style="list-style-type: none"><li>1. Eau</li><li>2. Énergie</li><li>3. Mines</li><li>4. Industries</li><li>5. Artisanat</li><li>6. autres</li></ol>        | Ministère énergie Eau et des mines<br>Ministère industrie et commerce<br>Ministère artisanat et tourisme |



|                                    |   |  |
|------------------------------------|---|--|
| <b>Secteur tertiaire</b>           | <ol style="list-style-type: none"> <li>1. commerce</li> <li>2. tourisme</li> </ol>  | Ministère industrie et commerce<br>Ministère artisanat et tourisme   |
| <b>Secteur des infrastructures</b> | <ol style="list-style-type: none"> <li>1. Route</li> <li>2. Postes et télécommunications</li> <li>3. Bâtiments</li> <li>4. Urbanisme</li> <li>5. Habitat</li> <li>6. autres</li> </ol>                | Ministère des domaines de l'État<br>Ministère de l'information<br>Ministère de l'équipement<br>Ministère de l'Urbanisme  |
| <b>Les ressources humaines</b>     | <ol style="list-style-type: none"> <li>1. Éducation</li> <li>2. Santé</li> <li>3. Sport art et culture</li> <li>4. Information/communication</li> <li>5. Administration</li> <li>6. autres</li> </ol> | Ministère de l'éducation<br>Ministère de la santé<br>Ministère formation professionnelle et emploi<br>Ministère sport<br>Ministère information<br>Ministère administration territoriale et des collectivités locales |

#### IV. Cadre logique

Tableau 4

| Objectif global  | Objectifs spécifiques                       | Activités retenues                    | Résultats attendus                                     | Indicateurs             | Sources de vérification            |
|--|---|---------------------------------------|--|-------------------------|------------------------------------|
| <b>1. Assurer le désenclavement intérieur et extérieur de la commune</b> | - Réaliser des pistes                       | - Réalisation des pistes ;            | - Les pistes sont réalisées dans les villages          | Nombre d'infrastructure | Visite terrain sur PV de réception |
|  | -Réaliser des radiers                       | - Réalisation des radiers ;           | - Les radiers sont réalisés dans les villages ;        |                         |                                    |
|  | - Réaliser des ponts.                       | - Réalisation des ponts ;             | - Les ponts sont réalisés dans les villages de :       |                         |                                    |
|  | - Construire des classes ;                  | - Construction des classes ;          | - Les classes sont construites dans les villages ;     |                         |                                    |
|  | - Construire des centres de santé ;         | - Construction des centres de Santé ; | Les centres de santé sont construits dans les villages |                         |                                    |
|  | -Réaliser l'infrastructure de vaccination ; | -Le parc de vaccination est réalisé   |  |                         |                                    |

|  |   |   |  |   |                   |
|--|---|---|--|---|-------------------|
|  | - Réaliser des adductions d'eau et des PM           |   |  |   |                   |
| <b>2. Assurer la gestion durable des ressources naturelles</b> | -Protéger les ressources de la commune ;            | - Mise en défends des forets  | - La forêt est mise en défend                            | - Régénération de massifs forestiers ;      | Enquête, sondage  |
|  | -Restaurer les terres dégradées ;                   | - Restauration et mettre en valeurs les anciens sites d'orpillage ; | - Les anciens sites sont restaurés et mettre en valeur ; | - Abondance de la faune ;                   |                   |
|  | -Protéger les bords des cours d'eau ;               | - Protection des bords des cours d'eau avec du vétiver ;            | - Les cours d'eau sont protégés ;                        | Nombre de mètre linéaires protégé           |                   |
|  | - Demeunier la pression des animaux sur la nature ; | - Réalisation de piste et gite d'étape ;                            | - Les pistes et gites d'étape sont réalisés ;            | - Les pistes et gite d'étape sont réalisées | Enquête, sondage  |
|  | - sur creuser les mares ;                           | - Surcreusement et empoissonnement des mares                        | -Les mares sont sûr creusées et empoissonnées ;          | Nombre de mares empoissonnées ;             | Visite de terrain |
| -Développer la   | - Réalisation des                                   |   | Nombre de réalisation                                    |   |                   |

|  |   |   |  |   |  |
|--|---|---|--|---|--|
|  | <p>pisciculture ;</p> <p>-Promouvoir le développement des communes ;</p> <p>- Renforcer les capacités</p>   | <p>étangs piscicoles ;</p> <p>- Création d'intercommunalité en GR ;</p> <p>- Application des lois sur la GR</p>   | <p>- La pisciculture est développée dans la commune ;</p> <p>- Les intercommunalités dans la gestion des Ressources Naturelle sont créés ;</p> <p>- Les capacités sont renforcées.</p>   | <p>d'étang piscicole ;</p> <p>Nombre de convention signé,</p> <p>Nombre de personnes formées</p>  | <p>Visite de terrain<br/>PV de réception</p> <p>Rapport de formation</p> |
| <p><b>3. Promouvoir des activités d'adaptation aux changements climatiques</b></p> | <p>-Réaliser les diguettes en cordons pierreux</p> <p>-Pratiquer le zain</p> <p>-Pratiquer SRI ;</p> <p>-Réaliser des mises en défens</p> <p>- Faire des plantations d'arbres</p> | <p>-Réalisation des diguettes</p> <p>- Réalisation de l'apiculture ;</p> <p>- Application du SRI en riziculture ;</p> <p>- Les mises en défens sont réalisées</p> <p>- La plantation des arbres est effectuée</p> | <p>- 80% des activités prévues sont réalisées</p> <p>- 70% des activités prévues sont réalisées</p> <p>Le SRI est appliqué par les producteurs</p> <p>Les massifs forestiers sont réalisés</p> <p>Les plantations d'arbres sont effectuées</p> | <p>Nombre de mètres linéaires ;</p> <p>Nombre d'essai ;</p> <p>Ne Nombre de personnes formées ;</p> <p>Nombre de massif réalisé</p> <p>Superficie régénérée ;</p> | <p>Visite de terrain<br/>PV de réception</p> <p>PV et rapports</p>       |

|  |  |   |   |  |                            |
|--|--|---|---|--|----------------------------|
|  |  | dans les villages   |   | Superficie régénérée                   | Rapport d'activité         |
|  | -La régénération naturelle assistée (RN)     | - La régénération naturelle assistée (RN) ;   | Les espaces sont régénérés                      |  | Rapport d'activité         |
|  | -Développer le Maraîchage ;                  | Réalisation de périmètres maraichers ;  | Les périmètres sont réalisés dans les villages  | Nombre de périmètre maraichers réalisé |                            |
|  | -Développer l'Embouche bovine                | - L'embouche est développée   | - L'embouche bovine est réalisée dans (03)      | 80% des travaux prévus sont réalisés   | Rapport et PV de réception |
|  | -Transformer les produits locaux             | - Mise en place des petites unités de transformation (riz en produit fini anacarde) | Trois unités de transformation sont réalisées ; | 60% des travaux prévus sont réalisés   | Rapport et PV de réception |
|  | Valoriser les déchets organiques des animaux | - Valorisation des déchets organiques des animaux ;                                 | Les producteurs sont formés en compostage ;     | Nombre de producteurs formé            | Rapport de formation       |

|  |   |   |   |  |   |
|--|---|---|---|--|---|
|  | - Introduire les races améliorées et Résistantes  | - Introduction des races résistantes et améliorées  | les races résistances aux conditions climatiques sont introduites   | Nombre de race introduite  | facture d'achat des races                             |
| <b>4. le Développement social et la promotion du genre</b> | - Améliorer les revenus monétaires et la mobilisation de l'épargne locale                 | - Construction et équipement d'un centre multifonctionnel pour les femmes (formation, teinture, couture, fabrique de savon etc.)<br>- | - Un centre multifonctionnel est construit et équipé  | 75% des travaux sont réalisés  | PV de réception                                       |
| <b>5. La promotion de l'emploi</b>                         | - Créer des centres de formation professionnels<br><br>-Promouvoir l'entreprenariat jeune | Construction des centres de formation<br><br>-Appui-Conseil   | Les centres de formation sont construits et fonctionnels<br><br>les jeunes sont appuyés dans le cadre de l'entreprenariat | Nombre de centre construits<br><br>Nombre de jeunes appuyés          | Visite de terrain,<br><br>Visite de terrain           |
| <b>6. Améliorer le revenu et les</b>                       | Augmenter la  | - Aménagement de terres de culture ;<br><br>- Mise en place d'un système d'approvisionnement  | - Des barrages hydro-agricoles sont réalisés ;<br><br>- Système d'approvisionnement en intrants et matériels              | Nombre de magasin construit ;<br><br>Nombre de système mise en place | Visite de terrain, enquête<br><br>PV de mise en place |

|  |   |   |  |  |  |
|--|---|---|--|--|--|
| <b>conditions de vie des populations</b> | production et la productivité agricole                          | en intrants et matériels agricoles ;<br><br>- Création de cadre de concertation entre les producteurs par filières ;  | agricole est opérationnel<br><br>- les cadres de concertation est mise en place entre les producteurs par filière ;  | Nombre de cadre de concertation crée ;   | PV de mise en place des cadres   |
|  | Assurer la sécurité alimentaire                                 | - vulgarisation et application de la charte pastorale<br><br>- pratiquer les nouvelles méthodes culturales (sri et pp) ;<br><br>- variation et diversification des cultures ;<br><br>- Régénération des bourgoutières | - La charte est connue et exploitée<br><br>- Les meilleures méthodes sont assimilées et pratiquées ;<br><br>- les cultures sont diversifiées ;<br><br>Les bourgoutières sont régénérées. | - Réduction des conflits<br><br>- Augmentation des productions<br><br>Amélioration de l'alimentation<br><br>nombre de bourgoutière | Registre des plaintes<br><br>Registre des productions ;<br><br>Enquêtes<br><br>convention de gestion des bourgoutières |
| <b>7. Promouvoir le sport, l'art et</b>  | Favoriser l'épanouissement des jeunes et le développement de la | -Construction et équipement d'un complexe sportif ;<br><br>-accompagnent des  | Un complexe sportif est construit<br><br>les artisans sont mis en  | Infrastructures réalisées  | Visite de terrain  |

|   |   |  |  |                              |                                       |
|---|---|--|--|------------------------------|---------------------------------------|
| <b>culture ;</b>  | culture   | artisans auprès des institutions financières   | relation avec les institutions financières   | nombre d'artisans accompagné |                                       |
| <b>8. Favoriser l'épanouissement de la jeunesse et le développement de la culture</b> | Développer les activités culturelles et sportives   | -Dotation en matériels sportifs des équipes  | Les équipes sont dotées en équipement sportives  | L'équipement disponible      | Enquête sur terrain, bon de livraison |
| <b>9. Renforcer le plateau technique des centres de santé communautaire ;</b>         | <p>-Contribuer à l'élimination des maladies cibles</p> <p>-Rendre accessible les soins de santé à la population</p> <p>-Améliorer la viabilité du CSCOM</p> | <p>-Appuis aux journées de vaccination dans la commune ;</p> <ul style="list-style-type: none"> <li>- Recrutement et formation continue du personnel de santé</li> <li>- Renforcement des capacités des CSCOM</li> </ul> <p>-Appuyer la création d'une mutuelle de santé communale</p> | <p>-Un appui est effectué en faveur de la vaccination ;</p> <p>-Le personnel est recruté et formé ;</p> <p>-Une mutuelle de santé est créée.</p> | diminution des maladies      | rapport des journées de vaccination   |
| <b>10. Améliorer le plateau de la</b>   | Améliorer le plateau  | <p>-Construction de salles de classes équipées et accessoires.</p> <p>-Recrutement et</p>  | <p>Des salles de classe sont construites et équipées</p> <p>Les enseignants sont</p>   | Infrastructures réalisées    | Visite de terrain                     |



|  |  |  |  |  |   |
|--|--|--|--|--|---|
| <b>scolarisation et la qualité de l'enseignement</b> | technique de l'enseignement.   | formation continue des enseignants ;<br><br>-Construction équipement de cantines scolaires.  | recrutés et renforcés en capacité ;<br><br>Des cantines scolaires sont construites et équipées   | Formation effectuée<br><br>Infrastructures réalisées   | Rapport de formation<br><br>Visite de terrain PV de réception   |
| <b>11. Promouvoir le développement de l'élevage</b>  | <ul style="list-style-type: none"> <li>- Assurer la couverture sanitaire des animaux ;</li> <li>- Doter la commune d'infrastructure de vaccination et de pharma vêt ;</li> <li>- Augmenter la production</li> <li>- Promouvoir la filière lait.</li> </ul> | <ul style="list-style-type: none"> <li>-appuyer les campagnes de vaccination pour assurer la couverture sanitaire ;</li> <li>-Réalisation de parcs de vaccination ;</li> <li>-Apport de races améliorées, Encadrement des éleveurs ;</li> <li>-Réalisation d'une laiterie</li> </ul> | <ul style="list-style-type: none"> <li>-Une subvention est accordée aux journées de vaccination ;</li> <li>-Le parc et la pharma vêt sont réalisés et opérationnelle ;</li> <li>-Les races améliorées sont introduites ;</li> <li>-Une laiterie est réalisée.</li> </ul> | <ul style="list-style-type: none"> <li>Infrastructures réalisées</li> <li>Deux races améliorées sont introduites</li> <li>Infrastructure réalisée</li> </ul> | <ul style="list-style-type: none"> <li>Visite de terrain PV de réception</li> <li>Visite de terrain</li> <li>Visite de terrain PV de réception</li> </ul> |

|   |   |  |   |   |  |
|---|---|--|---|---|--|
| <b>12. Améliorer la desserte en eau des populations de la commune</b> | Rendre accessible l'eau potable aux usagers                             | Réalisation de pompes à motricité humaine ;<br>- Réalisation d'adductions d'eau dans les gros villages.  | Les P.M. sont réalisés et fonctionnels ;<br><br>les adductions d'eau sont réalisées                                   | Forages fonctionnels<br><br>adduction mise en place et fonctionnelles                                     | <ul style="list-style-type: none"> <li>- Contrat</li> <li>- Visite de terrain,</li> <li>- PV de réception</li> </ul> |
| <b>13. Promouvoir les énergies renouvelables</b>                      | - Promouvoir l'utilisation des énergies nouvelles et renouvelables ;    | <ul style="list-style-type: none"> <li>- Installation de deux (2) centrales</li> <li>- Promotion du biogaz et des modules solaires.</li> </ul>                 | les Centrales sont installées et fonctionnelles   | Production et fourniture d'électricité  | Contrat<br>Visite de terrain, PV de réception  |
| <b>14. Améliorer le patrimoine culturel de la commune</b>             | Identifier et recensement des tous les sites touristiques de la commune | <ul style="list-style-type: none"> <li>- Elaboration d'un répertoire de sites touristiques</li> <li>- Organisation d'un festival au niveau communal</li> </ul> | Un répertoire exhaustif des sites et folklores de la commune est disponibles<br><br>le festival communal est organisé | <ul style="list-style-type: none"> <li>- Documents disponibles ;</li> <li>- Festivals réalisés</li> </ul> | Rapport ;<br>Documents du répertoire   |
| <b>15. Valoriser les structures d'accueils</b>                        | -Construire et Réhabiliter les structures d'accueil                     | <ul style="list-style-type: none"> <li>- Construction d'un centre d'accueil ;</li> <li>- construction de marché.</li> </ul>                                    | -Centre d'accueil construit et fonctionnel ;<br><br>- Marchés construits et fonctionnels                              | -Nombre d'utilisateurs du centre ;<br><br>- marchés aménagés  | Contrat, Visite de terrain, PV de réception  |
| <b>16. Renforcer l'administration communale</b>                       | Créer des centres secondaires d'État civil                              | - Création et équipement des centres d'État civil  | les centres d'état civil sont Construits et équipement  | Siège fonctionnel   | Contrat<br>Visite de terrain, PV de réception  |

#### ***IV. Les axes d'orientation***

##### ***4.1. ORIENTATIONS STRATÉGIQUES***

Les axes prioritaires de développement de la commune ont été retenus suivant les critères : utilité économique, sociale et environnementale.

Les axes prioritaires de développement de la commune sont :

1. les Infrastructures et équipements ;
2. la Gestion durable du capital ressources naturelles ;
3. L'Adaptation aux Changements climatiques ;
4. le Développement social et la promotion du genre (femmes, enfants et indigents) ;
5. La promotion de l'emploi ;
6. la Sécurité alimentaire et nutritionnelle ;
7. la Promotion du sport, Art et Culture ;
8. Le développement de l'économie local ;
9. le Renforcement des capacités et recyclage ;
10. le Renforcement du plateau technique des centres de santé Communautaires ;
11. L'Amélioration du taux de scolarisation et la qualité de l'enseignement ;
12. le renforcement des capacités sur la gestion en eau potable ;
13. La décentralisation ;
14. L'amélioration du taux de couverture en électricité de la ville de Kénieba (EDMA) ;
15. valoriser les structures d'accueil ;
16. renforcer et recycler l'administration communale.

## 5.2. Planification quinquennal

### 4.1.1. Planification quinquennal 2019-2023 de la commune rurale de Kénieba

Tableau 5

| Sous-secteurs et Objectifs   | Actions retenues   | Résultat attendu  | Localisation       | Coût estimatif 000 FCFA | Année de mise en œuvre de l'action et nombre de réalisations/actions |                  |                  |                  |              | Contribution |     |      |             |     |
|--|--|---|--------------------|-------------------------|--|------------------|------------------|------------------|--------------|--------------|-----|------|-------------|-----|
|  |  |   |                    |                         | 2019   | 2020             | 2021             | 2022             | 2023         | vil          | Com | État | Partenaires |     |
|  |  |   |                    |                         |  |                  |                  |                  |              |              | 5%  | 25%  | 20%         | 50% |
| <b>I. SECTEUR ÉCONOMIE RURALE</b>  |  |   |                    |                         |  |                  |                  |                  |              |              |     |      |             |     |
| <b>1. Agriculture</b><br><br><i>Assurer l'autosuffisance alimentaire</i> | Doter les producteurs de trente (30) tracteurs, Cinq (05) batteuses, | Les producteurs sont dotés en équipement                      | Toute la commune   | 350.000                 | 8T<br>93.3333  | 8T<br>93.333     | 6T<br>69.963     | 5T<br>58.333     | 4T<br>45.332 |              | 5%  | 25%  | 20%         | 50% |
|  | Mettre en place une coopérative des producteurs de semences          | une coopérative des producteurs de semences est mise en place | Commune de kénieba | 10.000                  | 2.000  | 2.000            | 2.000            | 2.000            | 2.000        | -            |     | 100% | -           | -   |
|  | Faciliter l'accès aux crédits agricoles                              | Les producteurs ont bénéficié des crédits                     | Toute la commune   | 3.000                   | 1.000  | 500              | 500              | 500              | 500          | -            |     | 100% | -           | -   |
|  | Réaliser cinquante (50) ml de canaux d'irrigation                    | Les canaux d'irrigation sont alimentés                        | Kénieba            | 320.000                 | 10ml<br>64.000   | 15<br>96.000     | 15ml<br>96.000   | 10ml<br>64.000   | -            | -            |     | 20%  | 30%         | 50% |
|  | Faciliter l'installation de 6000 mètres                              | Les cordons pierreux sont réalisés                            | commune            | 110.000                 | 2000ml<br>36.666   | 1000ml<br>18.333 | 1000ml<br>18.333 | 2000ml<br>36.666 | -            | 5%           |     | 10%  | 10%         | 75% |

|                     |   |   |                           |                  |                   |                   |                   |                   |                   |    |     |      |      |
|---------------------|---|---|---------------------------|------------------|-------------------|-------------------|-------------------|-------------------|-------------------|----|-----|------|------|
|                     | linéaires de cordons pierreux,                            |   |                           |                  |                   |                   |                   |                   |                   |    |     |      |      |
|                     | Restaurer et reboiser dix mille hectares de site dégradés | Dix Mille hectares sont restaurés et reboisés                               | les sites d'orpaillages   | 900.000          | 3000ml<br>270.000 | 2000ml<br>180.000 | 2000ml<br>180.000 | 2000ml<br>180.000 | 1000 ml<br>90.000 | 5% | 10% | 10%  | 75%  |
|                     | Renforcer la capacité des OP                              | La capacité des OP est renforcée  | commune                   | 70.000           | PM                | -                 | -                 | -                 | -                 | -  | -   | -    | 100% |
|                     | Aménager 200 ha en PIVA                                   | 80% des aménagements prévus sont réalisés                                   | Toute la commune          | 500.000          | 50ha<br>125.000   | 50ha<br>125.000   | 50ha<br>125.000   | 30ha<br>75.000    | 20ha<br>50.000    | 5% | 10% | 10%  | 75%  |
|                     | Aménager 28 ha de PM (1ha/site)                           | 80% des aménagements prévus sont réalisés                                   | Toute la commune          | 700.000          | 8PM<br>200.000    | 12PM<br>300.000   | 4PM<br>100.000    | 4PM<br>100.000    | -                 | 3% | 10% | -    | 85%  |
|                     | Aménager 1200 ha de bas fond (riz pluvial)                | 1200ha de bas fond sont aménagés pour la riziculture pluviale               | Moussala Dioulafou dini ; | 480.000          | 200ha<br>80.000   | 200ha<br>80.000   | 200ha<br>80.000   | 200ha<br>80.000   | 200ha<br>800.000  | 3% | 10% | -    | 85%  |
|                     | Renforcer 14 Banques de Céréales                          | 14 banques de céréales sont approvisionnées                                 | Toute la commune          | 28.000           | 4 b<br>8.000      | 3b<br>6.000       | 3b<br>6.000       | 4b<br>8.000       | -                 | -  | -   | 100% | -    |
|                     | Introduire des semences adaptées                          | Au moins 3 semences performantes et adaptées par sélection sont introduites | Toute la commune          | 5.000            | 1.000             | 1.000             | 1000              | 1.000             | 1.000             | -  | -   | 100% | -    |
| <b>Sous Total 1</b> |   |   |                           | <b>3.978.133</b> | <b>880.330</b>    | <b>814.166</b>    | <b>688.793</b>    | <b>606.499</b>    | <b>988.832</b>    |    |     |      |      |
| <b>1. Elevage</b>   | Construire deux abattoirs modernes                        | Les deux abattoirs modernes sont construits                                 | Kénieba et Fadougou       | 700.000          | 350.000           | -                 | -                 | 350.000           | -                 | -  | 25% | -    | 75%  |

|  |   |   |  |                  |                 |                |   |                |              |   |       |   |     |
|--|---|---|--|------------------|-----------------|----------------|---|----------------|--------------|---|-------|---|-----|
| <b>Améliorer la production animale</b> | Réaliser la fourrière à Kénieba                   | la fourrière est construite                                     | Kénieba  | 70.000           | -               | 70.000         | -   | -              | -            | - | 100 % | - | -   |
|  | Réhabiliter le marché à bétail de kénieba         | Le marché à bétail est Réhabilité                               | Kénieba  | 80.000           | 80.000          | -              | -   | -              | -            | - | 30%   | - | 70% |
|  | Construire les parcs de vaccination               | les parcs de vaccination sont construits                        | Kénieba et le trio (fadougou titinkaban é et madinandin) | 200.000          | kénieba 100.000 | -              | (fadougou titinkaban é et madinandin) 100.000 | -              | -            | - | 30%   | - | 70% |
|  | Construire une boucherie moderne à kénieba        | La boucherie moderne est Construite                             | Kénieba  | 45.000           | 45.000          | -              | -   | -              | -            | - | 50%   | - | 50% |
|  | Réaliser 75 km de piste pastorale et de gîte      | 75 km de piste pastorale et de gîte sont Réalisés               | Kénieba  | 700.000          | 30km 280.000    | 25km 234.000   | -   | 20km 187.000   | -            | - | 30%   | - | 70% |
|  | Renforcer la capacité des acteurs (loi pastorale) | Les acteurs sont formés sur les articles de la charte pastorale | Toute la commune   | 15.000           | 3.000           | 3.000          | 3.000   | 3.000          | 3.00         | 0 | 30%   | - | 70% |
|  | Promouvoir la campagne de vaccination gratuite    | Une campagne de vaccination gratuite est effectuée              | Toute la commune   | 25 000           | 5.000           | 5.000          | 5.000   | 5.000          | 5.00         | 0 | 100 % | - | -   |
| <b>Sous Total 2</b>                    |   |   |  | <b>1.796.000</b> | <b>823.000</b>  | <b>312.000</b> | <b>108.000</b>                                | <b>545.000</b> | <b>8.000</b> |   |       |   |     |
| <b>2. Pêche</b>                        | Mettre en association les pêcheurs                | L'association des pêcheurs est mise en place                    | Toute la Commune de Kénieba                              | 1.000            | 1.000           | -              | -   | -              | -            | - | 100 % | - | -   |

|   |  |  |  |         |                 |                 |                 |                 |       |    |     |      |     |     |
|---|--|--|--|---------|-----------------|-----------------|-----------------|-----------------|-------|----|-----|------|-----|-----|
| <b>Augmenter la production et la productivité piscicole</b>                 | Faciliter l'accès aux crédits Agricoles                        | l'accès aux crédits agricoles est facilité                                   | Toute la Commune de Kénieba                    | 5.000   | 1.000           | 1.000           | 1.000           | 1.000           | 1.000 | 0  | -   | 100% | -   | -   |
|   | Doter les pêcheurs en équipement adéquats de pêche             | les pêcheurs sont dotés d'équipement adéquats de pêche                       | Toute la Commune de Kénieba                    | 10.000  | 3.000           | -               | 4.000           |                 | 3.000 | 0  | -   | 40%  | -   | 60% |
|   | Aménager 14 étangs piscicoles                                  | 80% des aménagements prévus sont réalisés                                    | Toute la commune                               | 210.000 | 2 étangs 30.000 | 6 étangs 90.000 | 4 étangs 45.000 | 2 étangs 30.000 |       |    | 15% | 10%  | -   | 75% |
|   | Elaborer une convention locale de pêche                        | Une convention locale de gestion des pêcheries est élaborée et mise en œuvre | les villages à vocation de pêche               | 2.500   | 2.500           | -               | -               | -               | -     | -  | -   | 20%  |     | 80% |
|   | Empoissonner de 4 mares piscicoles                             | 4 mares piscicoles sont empoissonnées  | les villages riverains                         | 25.000  | 1 mare 5.000    | 2 mares 10.000  | 2 mares 10.000  | -               | -     | 5% | 10% | -    | 85% |     |
|   | Etablir une convention d'intercommunalité entre les communes   | une convention d'intercommunalité est établie entre les différentes communes | Kénieba, Sitakily, Dialafara, Faraba et Faléa. | 142.000 | -               | 142.000         | -               | -               | -     |    |     | 70%  | -   | 30% |
|   | <b>Sous Total 3</b>  |  |  | 380.000 | 42.000          | 243.000         | 60.000          | 31.000          | 4.000 | 0  |     |      |     |     |
| <b>3. Commerce</b><br><i>Améliorer le cadre des échanges commerciaux et</i> | Construire un grand marché moderne dans la réserve foncière de | Le marché moderne est construit à kénieba                                    | Kénieba  | 70.000  | 70.000          | -               | -               | -               | -     |    |     | 100% | -   | -   |

|   |   |  |                                 |                |                |               |                  |           |       |       |      |      |     |
|---|---|--|---------------------------------|----------------|----------------|---------------|------------------|-----------|-------|-------|------|------|-----|
| <b>les recettes de la commune</b>   | de l'état   |  |                                 |                |                |               |                  |           |       |       |      |      |     |
|   | Construire un marché dans les villages de Kounda et Kolomba 2                         | un marché est réalisé dans les villages de Kounda et Kolomba 2                           | villages de Kounda et Kolomba 2 | 120.000        | Kounda 60.000  | -             | Kolomba 2 60.000 | -         | -     | 10%   | 30%  | -    | 60% |
|   | réaliser une unité de transformation d'orange   | une unité de transformation d'orange est réalisée  | Kénieba                         | 400.000        | -              | 400.000       | -                | -         | -     | -     | 20%  | -    | 80% |
|   | réaliser une unité de transformation et de conservation de mangue                     | une unité de transformation et de conservation de mangue est réalisée                    | Kénieba                         | 500.000        | -              | 500.000       | -                | -         | -     | -     | 20%  | -    | 80% |
| <b>Sous Total 4</b>   |   |  | <b>1.090.000</b>                | <b>130.000</b> | <b>900.000</b> | <b>60.000</b> | <b>00</b>        | <b>00</b> |       |       |      |      |     |
| <b>4. Environnement</b><br><br><b>Protéger et sauvegarder l'environnement</b> | Accompagner le service des Eaux et Forêt dans la gestion des trois massifs forestiers | le service des Eaux et Forêt est accompagné dans la gestion des trois massifs forestiers | Kénieba                         | 20.000         | 4.000          | 4.000         | 4.000            | 4.000     | 4.000 | -     | 100% | -    | -   |
|   | Appuyer la régénération Naturelle assistée dans les massifs                           | la régénération Naturelle assistée dans le massif est appuyé                             | les villages de                 | 10.000         | 2.000          | 2.000         | 2.000            | 2.000     | 2.000 | -     | 100% | -    | -   |
|   | Mettre en place l'association des gradeurs  | l'association des gradeurs est mise en place   | Commune Kénieba                 | 6.000          | 6.000          | -             | -                | -         | -     | -     | 100% | -    | -   |
|   | Sensibiliser les gradeurs et l'ensemble de la population                              | Sensibiliser les gradeurs et l'ensemble de la population sur les méfaits des             | Commune Kénieba                 | 10.000         | 2.000          | 2.000         | 2.000            | 2.000     | 2.000 | 2.000 | -    | 100% | -   |



|   |   |  |                            |                |                |                |                |               |               |     |      |     |     |
|---|---|--|----------------------------|----------------|----------------|----------------|----------------|---------------|---------------|-----|------|-----|-----|
|   | sur les méfaits des boues dans la Falémé  | boues dans la Falémé                                       |                            |                |                |                |                |               |               |     |      |     |     |
|   | Réaliser des par feux dans tous les villages  | les par feux sont réalisés dans tous les villages          | commune de Kénieba         | 56.000         | 11.200         | 11.200         | 11.200         | 11.200        | 11.200        | -   | 30%  | -   | 70% |
|   | Elaborer /diffuser de messages sur l'environnement par les services Techniques et partenaires | Des messages sont élaborés et diffusés sur l'environnement | Les villages de la commune | 10.000         | 2.000          | 2.000          | 2.000          | 2.000         | 2.000         | -   | 100% | -   | -   |
|   | Protéger les berges et surcreuser la Falémé (75 km)   | la Falémé est surcreuser et 75km sont Protégés             | les villages riverains     | 525.000        | 30km 210.000   | 20km 140.000   | 20km 140.000   | 5km 35.000    | -             | -   | 20%  | -   | 80% |
| <b>Sous Total 5</b>   |   |  |                            | <b>627.000</b> | <b>227.200</b> | <b>161.200</b> | <b>161.200</b> | <b>56.200</b> | <b>21.200</b> |     |      |     |     |
| <b>5. Assainissement</b><br><br><b>Améliorer les conditions d'hygiène et d'assainissement de la commune</b> | Construire 2500 latrines individuelles  | 2500 latrines individuelles sont construites               | Toute la commune           | 150.000        | 500            | 500            | 1000           | 500           |               | 3%  | 25%  | 2%  | 70% |
|   | Aménager un dépôt de transit communal   | Un dépôt de transit est réalisé                            | Kénieba                    | 85.000         | -              | -              | -              | -             | -             | -   | 20%  | 20% | 60% |
|   | Aménager deux 2 dépôts finaux d'ordure ménagère   | Deux dépôts d'ordures ménagères sont réalisés              | Kénieba                    | 320.000        | -              | -              | -              | -             | -             | -   | 20%  | -   | 80% |
|   | Aménager  | 80% des  | Toute la                   | 97.000         | 50latrines     | 200            | 200            | 25            | 25            | 10% | 20%  | -   | 70% |

|  |   |   |                  |         |                  |                  |                  |                  |                |    |      |   |     |
|--|---|---|------------------|---------|------------------|------------------|------------------|------------------|----------------|----|------|---|-----|
|  | 500 puisards  | puisards sont réalisés  | commune          |         | 9.700            | latrines 38.800  | latrines 38.800  | latrines 4.850   | latrines 4.850 |    |      |   |     |
|  | sensibiliser les orpailleurs sur le danger lié à l'utilisation des produits chimiques                             | les orpailleurs sont sensibilisés sur l'utilisation des produits chimiques                                    | Toute la commune | 25.000  | 5.000            | 5.000            | 5.000            | 5.000            | 5.000          |    | 100% | - | -   |
|  | aménager 50 blocs de latrines communautaires  | 80% des latrines sont réalisés  | Toute la commune | 300.000 | 10 blocs 100.000 | 15 blocs 900.000 | 15 blocs 900.000 | 10 blocs 100.000 | -              | -  | 20%  |   | 80% |
|  | Appuyer 03 GIÉ en matériels et équipements d'assainissement   | 03 GIÉ sont équipés en matériels d'assainissement   | Kénieba          | 50.000  | 1GIÉ 15.000      | 1GIÉ 15.000      | -                | 1GIÉ 15.000      | -              | -- | 100% | - | -   |
|  | Instaurer un concours inter écoles et/ou inter villageois sur la protection de l'environnement et la propriété de | Un concours inter école ou inter villageois sur la protection de l'environnement et la propriété est instauré | Toute la commune | 2.500   | 500              | 500              | 500              | 500              | 500            | -  | 100% | - | -   |
|  | Aménager des espaces verts  | Des espaces vert sont aménagés  | Kénieba          | 30.000  | -                | 30.000           | -                | -                | -              | -- | 100% | - | -   |
|  | Sensibiliser les populations sur les  | la population est sensibilisée sur les méfaits des déchets  | Toute la commune | 8.200   | 1.640            | 1.640            | 1.640            | 1.640            | 1.640          |    | 100% | - | -   |

|  |   |  |                           |                  |                  |                  |                  |                  |                  |    |      |   |     |
|--|---|--|---------------------------|------------------|------------------|------------------|------------------|------------------|------------------|----|------|---|-----|
|  | méfais des déchets plastiques et de l'utilisation des poubelles | plastiques et de l'utilisation des poubelles                                     |                           |                  |                  |                  |                  |                  |                  |    |      |   |     |
| <b>Sous Total 6</b>  |   |  |                           | <b>2.197.900</b> | <b>122.340</b>   | <b>990.440</b>   | <b>946140</b>    | <b>126.990</b>   | <b>11.990</b>    |    |      |   |     |
| <b>Total secteur I</b>   |   |  |                           | <b>9.998.660</b> | <b>2.334.670</b> | <b>3.390.806</b> | <b>1.964.133</b> | <b>1.365.029</b> | <b>1.034.022</b> |    |      |   |     |
| <b>II. SECTEUR SECONDAIRE</b>  |   |  |                           |                  |                  |                  |                  |                  |                  |    |      |   |     |
| 6. Exploitation minière<br><i>Organiser l'exploitation des carrières et Améliorer les revenus des populations et de la commune</i> | Identifier et gérer les carrières sur la base de convention     | Les carrières de la commune sont identifiées et gérées sur la base de convention | commune de kénieba        | 17.000           | 9.000            | 2.000            | 2.000            | 2.000            | 2.000            | -  | 20%  | - | 80% |
| <b>Sous Total 7.</b>   |   |  |                           | <b>17.000</b>    | <b>9.000</b>     | <b>2.000</b>     | <b>2.000</b>     | <b>2.000</b>     | <b>2.000</b>     |    |      |   |     |
| 7. Eau/Hydraulique/énergie<br><i>Faciliter l'accès de la population en eau potable</i>   | réaliser huit (12) PM à grand diamètre                          | 12 PM sont réalisées dans la commune   | Villages de               | 60.000           | 4PMH<br>15.000   | 4PMH<br>15.000   | 4PMH<br>15.000   | 4PMH<br>15.000   | -                | 5% | 10%  | - | 85% |
|  | Réhabiliter 72 PM   | 80% des travaux prévus sont réalisés   | 20 villages de la commune | 108.000          | 10PMH<br>15.000  | 20 PM<br>30.000  | 30 PM<br>30.000  | 12 PM<br>18.000  | -                | -  | 100% | - | -   |
|  | Réaliser 15 Adductions d'eau Potable                            | 15 Adductions d'eau Potable sont Réalisées                                       | villages de               | 705.000          | -                | 5 ad<br>235.000  | 5 ad<br>235.000  | 5 ad<br>235.000  | -                | 5% | 10%  | - | 85% |
|  | Réaliser 05 AES   | 05 AES sont réalisées  | 05 villages de la commune | 144.000          | 1AES<br>24.000   | 2AES<br>48.000   | 2AES<br>48.000   | 1AES<br>24.000   | -                | 5% | 10%  | - | 85% |

|   |  |   |  |                  |                  |                |                |                |          |   |       |     |     |
|---|--|---|--|------------------|------------------|----------------|----------------|----------------|----------|---|-------|-----|-----|
| <b>Sous Total 8.</b>                                  |  |   |  | <b>960.000</b>   | <b>54.000</b>    | <b>328.000</b> | <b>328.000</b> | <b>268.000</b> |          |   |       |     |     |
| <b>8. e</b> <i>Tourism</i>                            | Recenser tous les sites touristiques de la commune | les sites touristiques de la commune sont Recensés    | Toute la commune de kénieba                          | 3 000            | 1.500            | 1.500          | -              | -              | -        |   | 100 % | -   | -   |
|   | Réhabilités les sites dégradés                     | les sites dégradés sont Réhabilités                   | Toute la commune de kénieba                          | 5.000            | 2.000            | 1.000          | 2.000          | -              | -        |   | 20%   | -   | 80% |
|   | Organiser un festival communal                     | le festival communal est Organisé                     | Toute la commune de kénieba                          | 30.000           | 10.000           | 7.000          | 6.000          | 7.000          | -        |   | 30%   |     | 70% |
| <b>Sous Total 9.</b>                                  |  |   |  | <b>38.000</b>    | <b>13.500</b>    | <b>9.500</b>   | <b>8.000</b>   | <b>7.000</b>   | <b>-</b> |   |       |     |     |
| 9. Artisanat  |  |   |  |                  |                  |                |                |                |          |   |       |     |     |
| <b>Promouvoir l'artisanat au niveau de la commune</b> | recenser les artisans                              | Les artisans sont recensés                            | 11 tous les artisans sont récénces dans les villages | 12 1.500         | 1.500            | -              | -              | -              | -        | - | 100 % | -   | -   |
|   | Organiser les artisans par corps de métier         | Les artisans sont organisés par corps de métier       | commune de kénieba                                   | 6.000            | 3.000            | 2.000          | 1.000          | -              | -        | - | 20%   | 10% | 70% |
|   | Faciliter l'accès au crédit                        | Les artisans ont accès au crédit                      | commune de kénieba                                   | 3.000            | -                | -              | -              | -              | -        | - | 100 % | -   | -   |
|   | Construire la maison des Artisanats de la commune  | la maison des Artisanats de la commune est Construite | Kénieba  | 70.000           | 70.000           | -              | -              | -              | -        | - | 10%   | -   | 90% |
| <b>Sous Total 10.</b>                                 |  |   |  | <b>80.500</b>    | <b>74.500</b>    | <b>2.000</b>   | <b>1.000</b>   | <b>-</b>       |          |   |       |     |     |
| <b>Total Secteur secondaire</b>                       |  |   |  | <b>2.543.000</b> | <b>1.095.500</b> | <b>150.500</b> | <b>341.500</b> | <b>339.000</b> | <b>-</b> |   |       |     |     |

### III. SECTEUR INFRASTRUCTURE/ÉQUIPEMENT

|   |   |  |                                       |         |                    |         |   |   |   |   |       |   |     |
|---|---|--|---------------------------------------|---------|--------------------|---------|---|---|---|---|-------|---|-----|
| <b>10. Route/<br/>Bâtiment/<br/>Équipement</b><br><br><b>Doter la<br/>commune<br/>d'infrastructures<br/>adéquates</b> | Réaliser 185 Km de pistes rural   | 185 Km de pistes sont réalisées  | commune de Kénieba                    | 600.00  | 185km 600.000      | -       | - | - | - | - | 100 % | - | -   |
|   | Réaliser 56 radiers   | 56 radiers sont réalisés   | 95% des travaux prévus sont réalisés  | 240.000 | 56 radiers 240.000 | -       | - | - | - | - | 100 % | - | -   |
|   | Réaliser 39 ponts   | 39 ponts sont réalisés   | 95% des travaux prévus sont réalisés  | 877.000 | 39 ponts 877.000   | -       | - | - | - | - | 100 % | - | -   |
|   | construire un nouveau siège pour la mairie de la commune                                | un nouveau siège est construit pour la mairie de la commune                                  | Kénieba                               | 200.000 | 200.000            | -       | - | - | - | - | 20%   | - | 70% |
|   | Construire les centres Secondaires d'état civil à S'ansant, Golée, Dédougou et Mahamane | Les centres Secondaires d'état civil à S'ansant, Golée, Dédougou et Mahamane Sont construits | S'ansant, Golée, Dédougou et Mahamane | 300.000 | 4 centres 300.000  | -       | - | - | - | - | 20%   | - | 70% |
|   | Établir un bail avec l'état<br>Reconstruire le campement de kénieba ;                   | Le bail est effectué avec l'état<br>le campement de kénieba est Reconstituit et équipé       | Kénieba                               | 160.000 |                    | 160.000 | - | - | - | - | 40%   |   | 60% |
|   | Construire un magasin de stockage et  | Le magasin de stockage et de commercialisati   | Kénieba                               |         |                    |         |   |   |   |   | 25%   |   | 75% |

|  |  |   |  |                  |                  |                  |                  |                   |        |      |      |   |     |
|--|--|---|--|------------------|------------------|------------------|------------------|-------------------|--------|------|------|---|-----|
|  | de commercialisation de céréales               | on de céréales est construit                        |  | 200.000          | 200.000          | -                | -                | -                 | -      | -    |      |   |     |
| <b>Sous Total 11.</b>                              |  |   |  | <b>2.377.000</b> | <b>2.217.000</b> | <b>160.000</b>   |                  |                   |        |      |      |   |     |
| <b>Total Infrastructure</b>                        |  |   |  | <b>2.377.000</b> | <b>2.217.000</b> | <b>160.000</b>   |                  |                   |        |      |      |   |     |
| <b>IV. SECTEUR DES RESSOURCES HUMAINES</b>         |  |   |  |                  |                  |                  |                  |                   |        |      |      |   |     |
| <b>11. Santé</b>                                   |  |   |  |                  |                  |                  |                  |                   |        |      |      |   |     |
| <b>Améliorer la qualité de prestation du CSCOM</b> | Réaliser un point d'eau moderne dans les CSCOM | Le point d'eau moderne est réalisé dans les centres | Kénieba ; Golée, Aloukou, Mahamane, et Dédougou        | 250.000          | 1 point 50.000   | 2 points 100.000 | 2 points 100.000 | -                 | -      | 5%   | 10%  | - | 85% |
|  | Équiper les CSCOM en appareil échographique    | Les CSCOM sont équipées en appareil échographique   | CSCOM de Kénieba Golée, Aloukou, Mahamane, et Dédougou | 250.000          | 1 centre 50.000  | 1 centre 50.000  | 1 centre 50.000  | 2 centres 100.000 | -      | 100% | -    | - | -   |
|  | Promouvoir la stratégie avancée de vaccination | la stratégie avancée de vaccination                 | 80% des familles de la commune reçoivent des           | 5.000            | 1.000            | 1.000            | 1.000            | 1.000             | 1.000  | -    | 100% | - | -   |
|  | doter les relais de moto                       | les relais sont motorisés                           | tous les CSCOM de la commune                           | 4.450            | 3 motos 1.110000 | 3 motos 1.110000 | 3 motos 1.110000 | 3 motos 1.110000  | -      | -    | 100% | - | -   |
|  | Équiper les CSCOM en incinérateur              | Les CSCOM sont équipés en incinérateur              | Kénieba Golée, Aloukou, Mahamane                       | 100.000          | 20.000           | 20.000           | 20.000           | 20.000            | 20.000 | -    | 20%  | - | 80% |

|  |   |   |  |                |                |                 |                |                |               |       |   |      |   |     |
|--|---|---|--|----------------|----------------|-----------------|----------------|----------------|---------------|-------|---|------|---|-----|
|  |   |   | e, et<br>Dédougou                                      |                |                |                 |                |                |               |       |   |      |   |     |
|  | Équiper les CSCOM en lit d'observation et de chaises métalliques                                | les CSCOM sont équipés en lit d'observation                     | CSCOM de Kénieba Golée, Aloukou, Mahamane, et Dédougou | 25.000         | 5.000          | 5.000           | 5.000          | 5.000          | 5.000         | 5.000 | - | 20%  | - | 80% |
|  | Construire un logement pour les médecins  | un logement est construit pour les médecins                     | CSCOM de Kénieba Golée, Aloukou, Mahamane, et Dédougou | 80.000         | 80.000         | -               | -              | -              | -             | -     | - | 100% | - | -   |
|  | Équiper le CSCOM en laboratoire   | le CSCOM est Équipé en laboratoire                              | CSCOM de Kénieba                                       | 150.000        | 150.000        | -               | -              | -              | -             | -     | - | 20%  | - | 80% |
|  | Informier et sensibiliser la population sur les Maladies Sexuellement transmissibles et le SIDA | Les populations sont informées sur les MST SIDA                 | Commune de Kénieba                                     | 10.000         | 2.000          | 2.000           | 2.000          | 2.000          | 2.000         | 2.000 | - | 100% | - | -   |
|  | <b>Sous Total 12.</b>   |   |  | <b>873.440</b> | <b>358.110</b> | <b>179.110.</b> | <b>179.110</b> | <b>129.110</b> | <b>28.000</b> |       |   |      |   |     |
|  | <b>12. Affaire sociale</b><br><b>Améliorer les conditions de vie des personnes vulnérables</b>  | Recenser et accompagner les personnes vulnérables de la commune | Commune de Kénieba                                     | 5.000          | 1.000          | 1.000           | 1.000          | 1.000          | 1.000         | 1.000 | - | 100% |   | -   |
|  |   | Doter les personnes handicapées                                 | Commune de Kénieba                                     | 45.000         | 10.000         | 20.000          | 10.000         | 5.000          | -             | -     | - | 30%  | - | 70% |

|  |  |   |                    |         |        |         |        |        |        |   |      |   |     |
|--|--|---|--------------------|---------|--------|---------|--------|--------|--------|---|------|---|-----|
|  | en appareillage (Tricycle, cannes blanches prothèses)                      | appareil  |                    |         |        |         |        |        |        |   |      |   |     |
|  | Mettre en place l'association des handicapés au niveau de la commune       | l'Association des personnes handicapées est mise en place                   | Commune de Kénieba | 3.000   | 1.500  | 500     | 1.000  | -      | -      |   | 100% | - | -   |
|  | créer des activités génératrices de revenus (AGR) pour les handicapés      | les activités génératrices de revenus (AGR) sont créées pour les handicapés | Toute la commune   | 300.000 | 60.000 | 100.000 | 50.000 | 60.000 | 30.000 | - | 20%  | - | 80% |
|  | constituer des stocks en vivre et non vivre pour les personnes vulnérables | les stocks sont constitués pour les personnes vulnérables de la commune     | Commune de Kénieba | 20.000  | 4.000  | 4.000   | 4.000  | 4.000  | 4.000  |   | 20%  | - | 80% |
|  | Construire un crèche d'enfant  | le crèche d'enfant est construit  | Kénieba            | 25.000  | 25.000 | -       | -      | -      | -      | - | 20%  | - | 80% |
|  | réaliser un centre d'épanouissement des enfants                            | le centre d'épanouissement est réalisé                                      | Kénieba            | 45.000  | -      | 45.000  | -      | -      | -      | - | 100% | - | -   |
|  | équiper les jardins d'enfants existants                                    | les jardins d'enfants existants sont équipés                                | Kénieba            | 26.000  | 26.000 | -       | -      | -      | -      | - | 25%  | - | 75% |
|  | réaliser un  | Le jardin   | Kénieba            | 36.000  | -      | 36.000  | -      | -      | -      | - | 35%  | - | 65% |



|  |  |   |                    |                |                  |                  |                  |                  |                  |     |       |   |       |  |
|--|--|---|--------------------|----------------|------------------|------------------|------------------|------------------|------------------|-----|-------|---|-------|--|
|  | jardin d'enfant communal   | d'enfant communal est réalisé                             |                    |                |                  |                  |                  |                  |                  |     |       |   |       |  |
|  | créer un service d'accompagnement du développement social au sein de la mairie | le service d'accompagnement est créé au sein de la mairie | commune            | 1.000          | 1.000            | 1.000            | -                | -                | -                | -   | 100 % | - | -     |  |
| <b>Sous Total 13.</b>  |  |   |                    | <b>512.000</b> | <b>133.500</b>   | <b>207.500</b>   | <b>66.000</b>    | <b>70.000</b>    | <b>35.000</b>    |     |       |   |       |  |
| <b>13. Information<br/>Améliorer le taux de couverture audiovisuelle et de communication de la commune</b> | Implanter une radio locale de proximité (communautaire)                        | la radio communautaire est implantée à Kénieba            | Kénieba            | 40.000         | 40.000           | -                | -                | -                | -                | -   | 100 % | - | -     |  |
|  | renforcer les réseaux Orange et Mali tel                                       | les deux réseaux sont renforcés                           | Kénieba            | 10.000         | 2.000            | 2.000            | 2.000            | 2.000            | 2.000            | 10% | 10%   | - | 80%   |  |
| <b>Sous Total 14.</b>  |  |   |                    | <b>50.000</b>  | <b>42.000</b>    | <b>2.000</b>     | <b>2.000</b>     | <b>2.000</b>     | <b>2.000</b>     |     |       |   |       |  |
| <b>14. Éducation<br/><br/>Améliorer le plateau technique de l'enseignement</b>                             | Renforcer la capacité de deux cent cinquante (250) enseignants                 | Deux cent Cinquante enseignants sont formés               | Commune de Kénieba | 25.000         | 50<br>5.000      | 50<br>5.000      | 50<br>5.000      | 50<br>5.000      | 50<br>5.000      | -   | 30%   | - | 70%   |  |
|  | Renforcer la capacité de trente (30) de Comité de Gestion Scolaire             | Trente (30) Comité de Gestion Scolaire ont été formés     | Commune de Kénieba | 26.000         | 30Mbres<br>5.000 | 30Mbres<br>5.000 | 30Mbres<br>6.000 | 30Mbres<br>5.000 | 30Mbres<br>5.000 | -   | -     | - | 100 % |  |
|  | Former vingt monitrices  | Vingt monitrices sont formées                             | Commune            | 4.500          | 20               | 20               | 20               | 20               | 20               | -   | 20%   | - | 80%   |  |

|  |  |   |                                       |                |                |                |                |               |               |       |      |   |     |
|--|--|---|---------------------------------------|----------------|----------------|----------------|----------------|---------------|---------------|-------|------|---|-----|
|  |  |   |                                       |                | 1.500          | 1.500          | 1.500          | 1.500         | 1.500         | 1.500 |      |   |     |
|  | Doter l'école en 100 tables bancs  | Le village de est doté en 100 table-bancs   | commune                               | 17.000         | 17.000         | -              | -              | -             | -             | -     | 20%  | - | 80% |
|  | Construire des salles de classe à S'ansant 03 Kolamba 2 03 Aloukou 03 Linguékoto 03 N'aréna 03 | Les salles de classe sont Construits à S'ansant 03 Kolamba 2 03 Sandougou 03 Linguékoto 03 N'aréna 03 | S'ansant Kolamba 2 Aloukou Linguékoto | 200.000        | 50.000         | 50.000         | 50.000         | 50.000        | -             | -     | 20%  | - | 80% |
|  | Clôturer les écoles de Aloukou, Somabougou rt balabougou                                       | les écoles de Aloukou, Somabougou rte balabougou sont clôturées                                       | Kéniéba Aloukou                       | 180.000        | 60.000         | 60.000         | 60.000         | -             | -             | 20%   | -    | - | 80% |
| <b>Sous Total 15.</b>  |  |   |                                       | <b>455.500</b> | <b>138.500</b> | <b>121.500</b> | <b>122.500</b> | <b>61.500</b> | <b>11.500</b> |       |      |   |     |
| 15. Sports, Art et culture   |  |   |                                       |                |                |                |                |               |               |       |      |   |     |
|  | Remember le comité communal de sport   | Le comité communal de sport est Rememberé   | Commune de Kéniéba                    | 500            | 500            | -              | -              | -             | -             | -     | 100% | - | -   |
|  | Renforcer L'équipe communale   | L'équipe communale est formée;  | Commune de Kéniéba                    | 5.000          | 1.000          | 1.000          | 1.000          | 1.000         | 1.000         | -     | 100% | - | -   |
| <b>Favoriser l'épanouissement des jeunes et le développement de la culture</b> | Réaliser un complexe culturel et sportif   |   | Kéniéba                               | 200.000        | 200.000        | -              | -              | -             | -             | -     | 20%  | - | 80% |
|  | Doter l'équipes en matériels   | L'équipe est Dotée en matériels   | Kéniéba                               | 15.000         | 3.000          | 3.000          | 3.000          | 3.000         | 3.000         | -     | 40%  | - | 60% |

|   |   |  |                         |                |                  |                   |                  |               |               |               |      |    |     |
|---|---|--|-------------------------|----------------|------------------|-------------------|------------------|---------------|---------------|---------------|------|----|-----|
|   | sportifs  | sportifs   |                         |                |                  |                   |                  |               |               |               |      |    |     |
|   | Organiser des rencontres inter-communautaires des jeunes.       | Les rencontres inter-communautaires des jeunes sont Organisées.              | Commune de Kénieba      | 10.000         | 2.000            | 2.000             | 2.000            | 2.000         | 2.000         | 2.000         | 100% | -  | -   |
|   | Créer et doter la troupe artistique et culturelle de la commune | La troupe artistique et culturelle du commun est Créée et dotée de matériels | Commune de Kénieba      | 15.000         | 3.000            | 3.000             | 3.000            | 3.000         | 3.000         | 3.000         | 40%  | -  | 80% |
|   | Mettre en place un conseil communal de jeune                    | le conseil communal de jeune est mise en place                               | commune                 | 1.000          | 1.000            | -                 | -                | -             | -             | -             | 100% | -  | -   |
|   | Financer les projets les fiables des jeunes                     | les projets jeunes sont financés   | toute la commune        | 25.000         | 5.000            | 5.000             | 5.000            | 5.000         | 5.000         | 5.000         | 20%  | -  | 80% |
| <b>Sous Total 16.</b>   |   |  |                         | <b>269.500</b> | <b>213.500</b>   | <b>14.000</b>     | <b>14.000</b>    | <b>14.000</b> | <b>14.000</b> | <b>14.000</b> |      |    |     |
| <b>16. Administration- plan et finance</b>                                | Recruter (30) agents santé pour les CSCOM                       | Trente agents sont recrutés  | les CSCOM de la commune | 60.000         | 12pers<br>24.000 | 10 pers<br>20.000 | 8 pers<br>16.000 | -             | -             | -             | 100% | -  | -   |
| <b>Améliorer les conditions de vie du personnel salarié de la commune</b> | Effectuer des missions à l'intérieur et extérieur               | Trente missions sont effectuées  | 5.000                   | 1.000          | 1.000            | 1.000             | 1.000            | 1.000         | -             | -             | 100% | -- | -   |
|   | Faire la requête de cinquante enseignants                       | la requête est effectuée   | Commune de Kénieba      | 10.000         | 4 pers<br>2.000  | 2.000             | 2.000            | 2.000         | 2.000         | 2.000         | 100% | -- | -   |
|   | Recruter le personnel   | Le personnel est Recruté   | S'ansant, Golée ,       | 12.000         | 3.000            | 2.000             | 2.000            | 3.000         | 2.000         | 2.000         | 100% | -  | -   |

|                         |                           |                             |                      |                   |                  |                  |                  |                  |                  |        |   |       |   |
|-------------------------|---------------------------|-----------------------------|----------------------|-------------------|------------------|------------------|------------------|------------------|------------------|--------|---|-------|---|
|                         | pour les nouveaux centres |                             | Dédougou et Mahamane |                   |                  |                  |                  |                  |                  |        |   |       |   |
|                         | Fonctionner la mairie     | la mairie est fonctionnelle | Kéniéba              | 100.000           | 20.000           | 20.000           | 20.000           | 20.000           | 20.000           | 20.000 | - | 100 % | - |
| <b>Sous Total 17.</b>   |                           |                             |                      | <b>183.000</b>    | <b>50.000</b>    | <b>40.000</b>    | <b>41.000</b>    | <b>26.000</b>    | <b>24.000</b>    |        |   |       |   |
| <b>Total secteur IV</b> |                           |                             |                      | <b>2.341.480</b>  | <b>935.610</b>   | <b>564.110</b>   | <b>424.610</b>   | <b>302.650</b>   | <b>114.500</b>   |        |   |       |   |
| <b>Total PDSEC</b>      |                           |                             |                      | <b>19.691.118</b> | <b>5.513.980</b> | <b>4.551.750</b> | <b>2.913.116</b> | <b>4.551.750</b> | <b>2.160.522</b> |        |   |       |   |

Le coût du PDSEC de la commune rurale de Kéniéba s'élève à Dix-neuf milliards six cent quatre-vingt-onze mille cent dix-huit francs CFA (**19.691.118.000FCFA**) y compris les coûts d'étude d'impact environnemental et social et les coûts d'entretien des infrastructures. La commune recouvre un montant d'Un milliard deux cent million par an (**1.200.000.000 FCFA/ AN**) en terme de TDRL et d'autres taxes en plus des dons des miniers qui s'élève à 1.500.000/an Répartis comme suit :

Tableau 6

| <b>Année</b>                  | <b>Montant annuel</b>  | <b>Part de la commune</b> | <b>Part des miniers</b> | <b>État et ONG</b>   |
|-------------------------------|------------------------|---------------------------|-------------------------|----------------------|
| <b>MILLIER DE FRANCS</b>      |                        |                           |                         |                      |
| 1 <sup>er</sup> Année : 2019  | ☞ <b>5.513.980.000</b> | <b>1.200.000.000</b>      | <b>1.500.000.000</b>    | <b>2.815.980.000</b> |
| 2 <sup>eme</sup> Année : 2020 | ☞ <b>4.551.750.000</b> | <b>1.200.000.000</b>      | <b>1.500.000.000</b>    | <b>1.851.750.000</b> |
| 3 <sup>eme</sup> Année : 2021 | ☞ <b>2.913.116.000</b> | <b>1.200.000.000</b>      | <b>1.500.000.000</b>    | <b>213.216.000</b>   |
| 4 <sup>eme</sup> Année : 2022 | ☞ <b>4.551.750.000</b> | <b>1.200.000.000</b>      | <b>1.500.000.000</b>    | <b>1.851.750.000</b> |
| 5 <sup>eme</sup> Année : 2023 | ☞ <b>2.160.522.000</b> | <b>536.000.000</b>        | <b>1.500.000.000</b>    | <b>124.152.000</b>   |

Les recettes de la commune s'élèvent à 1.200.000.000FCFA par an donc le reste sera mobilisé par l'état et ses partenaires et surtout les miniers (fékola et sansanto etc....).

### 5.2.2. PROGRAMME ANNUEL 2019 DE LA COMMUNE RURALE DE KENIEBA

Tableau 7

| Sous-secteurs et Objectifs  | Actions retenues   | Résultat attendu  | Localisation       | Coût estimatif<br>000 FCFA | Année de mise en œuvre de l'action et nombre de réalisations/actions | Contribution |         |      |             |  |
|---|--|---|--------------------|----------------------------|--|--------------|---------|------|-------------|--|
|   |  |   |                    |                            |  | village      | Commune | État | Partenaires |  |
| <b>I. SECTEUR ÉCONOMIE RURALE</b>   |  |   |                    |                            |  |              |         |      |             |  |
| <b>1A 1. Agriculture</b><br><br><i>Assurer l'autosuffisance alimentaire</i> | Doter les producteurs de trente (30) tracteurs, Cinq (05) batteuses,   | Les producteurs sont dotés en équipement                      | Toute la commune   | 93.3333                    | 8Tracteurs   | 5%           | 25%     | 20%  | 50%         |  |
|   | Mettre en place une coopérative des producteurs de semences            | une coopérative des producteurs de semences est mise en place | Commune de kénieba | 2.000                      | 01   | -            | 100%    | -    | -           |  |
|   | Faciliter l'accès aux crédits agricoles                                | Les producteurs ont bénéficié des crédits                     | Toute la commune   | 1.000                      | 01   | -            | 100%    | -    | -           |  |
|   | Réaliser cinquante (50) Km de canaux d'irrigation                      | Les canaux d'irrigation sont alimentés                        | Kénieba            | 64.000                     | 10ml   | -            | 20%     | 30%  | 50%         |  |
|   | Faciliter l'installation de 6000 mètres linéaires de cordons pierreux, | Les cordons pierreux sont réalisés                            | commune            | 36.666                     | 2000ml   | 5%           | 10%     | 10%  | 75%         |  |

|                          |   |   |                          |                |                         |    |      |       |      |  |
|--------------------------|---|---|--------------------------|----------------|-------------------------|----|------|-------|------|--|
|                          | Restaurer et reboiser dix mille hectares de site dégradés | Dix Mille hectares sont restaurés et reboisés                                 | les sites d'orpaillages  | 270.000        | 3000ml                  | 5% | 10%  | 10%   | 75%  |  |
|                          | Renforcer la capacité des OP                              | La capacité des OP est renforcée  | commune                  | PM             | 01                      |    |      |       | 100% |  |
|                          | Aménager 200 ha en PIVA                                   | 80% des aménagements prévus sont réalisés                                     | Toute la commune         | 125.000        | 50ha                    | 5% | 10%  | 10%   | 75%  |  |
|                          | Aménager 28 ha de PM (1ha/site)                           | 80% des aménagements prévus sont réalisés                                     |                          | 200.000        | 8 Périmètres Maraichers | 3% | 10%  | -     | 85%  |  |
|                          | Aménager 1200 ha de bas fond (riz pluvial)                | 1200ha de bas fond sont aménagés pour la riziculture pluviale                 | Moussala Dioulafoudini ; | 80.000         | 200ha                   | 3% | 10%  | -     | 85%  |  |
|                          | Renforcer 14 Banques de Céréales                          | 14 banques de céréales sont approvisionnées                                   | Toute la commune         | 8.000          | 4 banques de céréales   | -  | -    | 100 % | -    |  |
|                          | Introduire des semences adaptées                          | Au moins 3 semences performantes et adaptées par spéculation sont introduites | Toute la commune         | 1.000          | 02 semences             | -  | -    | 100 % | -    |  |
|                          | <b>Sous Total 1</b>                                       |   |                          | <b>880.330</b> |                         |    |      |       |      |  |
| <b>2. <u>Élevage</u></b> | Construire deux abattoirs modernes                        | Les deux abattoirs modernes sont construits                                   | Kénieba                  | 350.000        | 01                      | -  | 100% | -     | -    |  |
|                          | Réaliser la fourrière à Kénieba                           | la fourrière est construite   | Kénieba                  | 60.000         | 01                      | -  | 100% | -     | -    |  |
|                          | Réhabiliter le marché à bétail                            | Le marché à bétail est  | Kénieba                  | 80.000         | 01                      |    | 40%  |       | 60%  |  |

|  |  |   |   |                    |            |     |      |   |     |  |
|--|--|---|---|--------------------|------------|-----|------|---|-----|--|
| <b>Améliorer la production animale</b>   | de kénieba   | Réhabilité  |   |                    |            |     |      |   |     |  |
|  | Construire les parcs de vaccination                | les parcs de vaccination sont construits                        | Kénieba et le trio (Fadougou titinkabané et madinandin) | 100.000            | 01 kénieba | 15% | 10%  | - | 75% |  |
|  | Construire une boucherie moderne à kénieba         | La boucherie moderne est Construite                             | Kénieba   | 45.000             | 01         | -   | 20%  | - | 80% |  |
|  | Réaliser 75 km de piste pastorale                  | 75 km de piste pastorale sont Réalisés                          | Kénieba   | 30km<br>280.000    | 01         | 5%  | 10%  | - | 85% |  |
|  | Renforcer la capacité des acteurs (loi pastorale)  | Les acteurs sont formés sur les articles de la charte pastorale | Toute la commune  | 3.000              | 01         | -   | 70%  | - | 30% |  |
|  | Promouvoir la campagne de vaccination gratuite     | Une campagne de vaccination gratuite est effectuée              | Toute la commune  | 5.000              | 01         | -   | 100% | - | -   |  |
| <b>Sous Total 2.</b>   |  |   | <b>823.000</b>  |                    |            |     |      |   |     |  |
| <b>3. Pêche</b><br><br><b>Augmenter la production et la productivité piscicole</b> | Mettre en association les pêcheurs                 | L'association des pêcheurs est mise en place                    | Toute la Commune de Kénieba                             | 1.000              | 01         | -   | 100% | - | -   |  |
|  | Faciliter l'accès aux crédits Agricoles            | l'accès aux crédits agricoles est facilité                      | Toute la Commune de Kénieba                             | 1.000              | 01         |     | 100% |   |     |  |
|  | Doter les pêcheurs en équipement adéquats de pêche | les pêcheurs sont dotés d'équipement adéquat de pêche           | Toute la Commune de Kénieba                             | 3.000              | 01         |     | 100% |   |     |  |
|  | Aménager 14 étangs piscicoles                      | 80% des aménagements  | Toute la commune  | 2 étangs<br>30.000 | 02 kénieba |     | 40%  |   | 60% |  |

|  |   |  |  |                 |         |     |      |   |     |  |
|--|---|--|--|-----------------|---------|-----|------|---|-----|--|
|  |   | prévus sont réalisés   |  |                 |         |     |      |   |     |  |
|  | Élaborer une convention locale de pêche   | Une convention locale de gestion des pêcheries est élaborée et mise en œuvre             | les villages à vocation de pêche               | 2.500           | 01      | 15% | 10%  | - | 75% |  |
|  | Empoisonner de 4 mares piscicoles   | 4 mares piscicoles sont empoisonnées   | les villages riverains                         | 1 mare<br>5.000 | 01      |     | 20%  |   | 80% |  |
|  | Établir une convention d'intercommunalité entre les communes                          | une convention d'intercommunalité est établie entre les différentes communes             | Kénieba, Sitakily, Dialafara, Faraba et Faléa. |                 | 01      | 5%  | 10%  | - | 85% |  |
| <b>Sous Total 3</b>  |   |  |  | <b>42.000</b>   |         |     |      |   |     |  |
| <b>4. Commerce</b><br><br><i>Améliorer le cadre des échanges commerciaux et les recettes de la commune</i> | Construire un grand marché moderne dans la réserve foncière de de l'état              | Le marché moderne est construit à kénieba  | Kénieba  | 70.000          | kénieba | 10% | 30%  |   | 60% |  |
|  | Construire un marché dans les villages de Kounda et Kolomba 2                         | un marché est réalisé dans les villages de Kounda et Kolomba 2                           | villages de Kounda et Kolomba 2                | 60.000          | Kounda  | -   | 20%  | - | 80% |  |
|  | réaliser une unité de transformation d'orange   | une unité de transformation d'orange est réalisée  | Kénieba  | -               |         | -   | 20%  | - | 80% |  |
| <b>Sous Total 4</b>  |   |  |  | <b>130.000</b>  |         |     |      |   |     |  |
| <b>5. Environnement</b>  | Accompagner le service des Eaux et Forêt dans la gestion des trois massifs forestiers | le service des Eaux et Forêt est accompagné dans la gestion des trois massifs forestiers | Kénieba  | 4.000           | 01      | -   | 100% | - | -   |  |



|  |   |   |                            |                 |         |    |      |     |     |  |
|--|---|---|----------------------------|-----------------|---------|----|------|-----|-----|--|
| <b>Protéger et sauvegarder l'environnement</b> | Appuyer la régénération Naturelle assistée dans les massifs                                       | la régénération Naturelle assistée dans le massif est appuyé                                      | le massif                  | 2.000           | 01      | -  | 100% | -   | -   |  |
|  | Mettre en place l'association des gradeurs  | l'association des gradeurs est mise en place  | Commune Kénieba            | 6.000           | 01      | -  | 100% | -   | -   |  |
|  | Sensibiliser les gradeurs et l'ensemble de la population sur les méfaits des boues dans la Falémé | Sensibiliser les gradeurs et l'ensemble de la population sur les méfaits des boues dans la Falémé | Commune Kénieba            | 2.000           | 01      | -  | 100% |     |     |  |
|  | Réaliser des par feux dans tous les villages  | les par feux sont réalisés dans tous les villages   | commune de Kénieba         | 11.200          | 01      | -  | 30%  | -   | 70% |  |
|  | Elaborer /diffuser de messages sur l'environnement par les services Techniques et partenaires     | Des messages sont élaborés et diffusés sur l'environnement  | Les villages de la commune | 2.000           | 02      | -  | 100% | -   | -   |  |
|  | Protéger les berges et sur creuser la Falémé (75 km)  | La Falémé est sur creuser et 75km sont Protégés   | les villages riverains     | 30km<br>210.000 | -       | -  | 20%  | -   | 80% |  |
|  | <b>Sous Total 5</b>   |   |                            | <b>227.200</b>  |         |    |      |     |     |  |
| <b>6. Assainissement</b>                       | Construire 2500 latrines individuelles  | 2500 latrines individuelles sont construites  | Toute la commune           | 500 latrines    | kénieba | 3% | 25%  | 2%  | 70% |  |
|  | Aménager un dépôt de transit communal   | Un dépôt de transit est réalisé   | Kénieba                    | -               |         | -  | 20%  | 20% | 60% |  |
|  | Aménager deux 2 dépôts finaux d'ordure ménagère   | Deux dépôts d'ordures ménagères sont réalisés   | Kénieba                    | -               |         | -  | 20%  | -   | 80% |  |

|   |  |   |                    |                     |         |     |      |   |     |  |
|---|--|---|--------------------|---------------------|---------|-----|------|---|-----|--|
| <b>Améliorer les conditions d'hygiène et d'assainissement de la commune</b> | Aménager 500 puisards  | 80% des puisards sont réalisés  | Toute la commune   | 50latrines<br>9.700 | kénieba | 10% | 20%  | - | 70% |  |
|   | sensibiliser les orpailleurs sur le danger lié à l'utilisation des produits chimiques                          | les orpailleurs sont sensibilisés sur l'utilisation des produits chimiques                                    | Toute la commune   | 5.000               |         | -   | 100% | - | -   |  |
|   | aménager 50 blocs de latrines communautaires   | 80% des latrines sont réalisés  | Toute la commune   | 10 blocs<br>100.000 | kénieba |     | 20%  |   | 80% |  |
|   | Appuyer 03 GIE en matériels et équipements d'assainissement  | 03 GIÉ sont équipés en matériels d'assainissement   | Kénieba            | 1GIE<br>15.000      | kénieba | -   | 100% | - | -   |  |
|   | Instaurer un concours inter écoles et/ou inter villageois sur la protection l'environnement et la propriété de | Un concours inter école ou inter villageois sur la protection de l'environnement et la propriété est instauré | Toute la commune   | 500                 | 01      |     | 100% | - | -   |  |
|   | Aménager des espaces verts   | Des espaces verts sont aménagés   | Kénieba            |                     | -       | -   | 100% | - | -   |  |
|   | Sensibiliser les populations sur les méfaits des déchets plastiques et de l'utilisation des poubelles          | la population est sensibilisée sur les méfaits des déchets plastiques et de l'utilisation des poubelles       | Toute la commune   | 1.640               | 01      | -   | 100% | - | -   |  |
| <b>Sous Total 6</b>   |  |   | <b>122.340</b>     |                     |         |     |      |   |     |  |
| <b>II. SECTEUR SECONDAIRE</b>   |  |   |                    |                     |         |     |      |   |     |  |
| 7. Exploitation minière<br><b>Organiser l'exploitation des carrières et</b> | Identifier et gérer les carrières sur la base de   | Les carrières de la commune sont identifiées et gérées sur la   | commune de kénieba | 9.000               | 01      | -   | 20%  | - | 80% |  |

|   |  |  |  |                 |             |    |      |      |     |   |
|---|--|--|--|-----------------|-------------|----|------|------|-----|---|
| <b>Améliorer les revenus des populations et de la commune</b>                                     | convention   | base de convention                                 |  |                 |             |    |      |      |     |   |
| <b>Sous Total 7.</b>  |  |  |  | <b>9.000</b>    |             |    |      |      |     |   |
| <b>8. Eau/Hydraulique/énergie</b><br><br><b>Faciliter l'accès de la population en eau potable</b> | réaliser douze (12) PMH                            | 12 PMH sont réalisées dans la commune              | 12 villages de la commune                            | 4PMH<br>15.000  | 04 villages | -  | 5%   | 10%  | 75% |   |
|   | Réhabiliter 72 PMH                                 | 80% des travaux prévus sont réalisés               | villages de la commune                               | 10PMH<br>15.000 | 10 villages | -  | -    | 100% | -   |   |
|   | Réaliser 15 Adductions d'eau Potable               | 15 Adductions d'eau Potable sont Réalisées         | 15 villages de la commune                            | -               | 15 villages | 5% | 10%  |      | 75% |   |
|   | Réaliser 05 AES                                    | 05 AES sont réalisées                              | 05 villages de la commune                            | 1AES<br>24.000  | 5 villages  | 5% | 10%  |      | 75% |   |
| <b>Sous Total 8</b>   |  |  |  | <b>54.000</b>   |             |    |      |      |     |   |
| <b>9. Tourisme</b>  | Recenser tous les sites touristiques de la commune | les sites touristiques de la commune sont Recensés | Toute la commune de kénieba                          | 1.500           | 01          | -  | 100% | -    | -   | - |
|   | Réhabilités les sites dégradés                     | les sites dégradés sont Réhabilités                | Toute la commune de kénieba                          | 2.000           | 01          | -  | 20%  |      | 80% |   |
|   | Organiser un festival communal                     | le festival communal est Organisé                  | Toute la commune de kénieba                          | 10.000          | 01          | -  | 30%  |      | 70% |   |
| <b>sous Total 9</b>   |  |  |  | <b>13.500</b>   |             |    |      |      |     |   |
| <b>10. Artisanat</b><br><br><b>Promouvoir l'artisanat au niveau de la commune</b>                 | Recenser les artisans                              | Les artisans sont recensés                         | 13 Tous les artisans sont récénces dans les villages | 1.500           | 01          | -  | -    | 100% | -   |   |
|   | Organiser les artisans par corps de métier         | Les artisans sont organisés par corps de métier    | commune de kénieba                                   | 3.000           | 01          | -  | 20%  | 10%  | 70% |   |
|   | Faciliter l'accès                                  | Les artisans ont                                   | commune de   | -               | 01          | -  | 100% | -    | -   |   |

|   |  |   |  |                    |             |   |      |       |     |  |
|---|--|---|--|--------------------|-------------|---|------|-------|-----|--|
|   | au crédit  | accès au crédit   | kénieba                                  |                    |             |   |      |       |     |  |
|   | Construire la maison des Artisans de la commune  | la maison des Artisans de la commune est Construite   | Kénieba                                  | 70.000             |             | - | 10%  |       | 90% |  |
| <b>Sous Total 10</b>  |  |   |  | <b>74.500</b>      |             |   |      |       |     |  |
| <b>III. SECTEUR INFRASTRUCTURES ET ÉQUIPEMENTS</b>  |  |   |  |                    |             |   |      |       |     |  |
| <b>11. Route/ Bâtiment/ Équipement</b><br><br><i>Doter la commune d'infrastructures adéquates</i> | Réaliser 185 Km de pistes rural  | 185 Km de pistes sont réalisées   | commune de Kénieba                       | 185km 600.000      | 27 villages | - | -    | 100 % | -   |  |
|   | Réaliser 56 radiers  | 56 radiers sont réalisés  | 95% des travaux prévus sont réalisés     | 56 radiers 240.000 | 20 villages | - | 100% | -     | -   |  |
|   | Réaliser 39 ponts  | 39 ponts sont réalisés  | 95% des travaux prévus sont réalisés     | 39 ponts 877.000   | 15 villages | - | 100% | -     | -   |  |
|   | construire un nouveau siège pour la mairie de la commune                                   | un nouveau siège est construit pour la mairie de la commune                                     | Kénieba                                  | 200.000            | kénieba     | - | 20%  | -     | 70% |  |
|   | Construire les centres Secondaires d'état civil à Sansanto, Goléa , Fadougou et Mahinamine | Les centres Secondaires d'état civil à Sansanto, Goléa , Fadougou et Mahinamine Sont construits | Sansanto, Goléa , Fadougou et Mahinamine | 4 centres 300.000  | 01/centre   | - | 20%  | -     | 70% |  |
|   | Etablir un bail avec l'état Reconstruire le campement de kénieba ;                         | Le bail est effectué avec l'état le campement de kénieba est Reconstituit et équipé             | Kénieba                                  | -                  | -           | - | 40%  | -     | 60% |  |
|   | Construire un magasin de   | Le magasin de stockage et de  | Kénieba                                  |                    | 01          |   |      |       |     |  |

|   |  |   |   |                         |                          |      |      |   |     |  |
|---|--|---|---|-------------------------|--------------------------|------|------|---|-----|--|
|   | stockage et de commercialisation de céréales                     | commercialisation de céréales est construit         |   | 200.000                 |                          | -    | 25%  | - | 75% |  |
| <b>Sous Total 11.</b>                               |  |   |   | <b>2.217.000</b>        |                          |      |      |   |     |  |
| <b>IV. SECTEUR DES RESSOURCES HUMAINES</b>          |  |   |   |                         |                          |      |      |   |     |  |
| <b>12. Santé</b>                                    |  |   |   |                         |                          |      |      |   |     |  |
| <b>Améliorer la qualité de prestation des CSCOM</b> | Réaliser un point d'eau moderne dans les CSCOM                   | Le point d'eau moderne est réalisé dans les centres | Kénieba ;<br>Goléa,<br>Sanoukou,<br>Mahinamine,<br>et fadougou        | 1 point d'eau<br>50.000 | Kénieba ;                | 5%   | 10%  | - | 85% |  |
|   | Equiper les CSCOM en appareil échographique                      | Les CSCOM sont équipées en appareil échographique   | CSCOM de Kénieba<br>Goléa,<br>Sanoukou,<br>Mahinamine,<br>et fadougou | 1 centre<br>50.000      | Kénieba ;                | 100% | -    | - | -   |  |
|   | Promouvoir la stratégie avancée de vaccination                   | la stratégie avancée de vaccination                 | 80% des familles de la commune reçoivent des                          | 1.000                   | 01fois tous les villages | -    | 100% | - | -   |  |
|   | Relai  |   |   |                         |                          |      |      |   |     |  |
|   | doter la police de moto  | la police est motorisée                             | le commissariat de la police  | 3 motos<br>1.110000     | Kénieba ;                | -    | 100% | - |     |  |
|   | Equiper les CSCOM en incinérateur                                | Les CSCOM sont équipés en incinérateur              | Kénieba<br>Goléa,<br>Sanoukou,<br>Mahinamine,<br>et fadougou          | 20.000                  | Kénieba ;                | -    | 20%  | - | 80% |  |
|   | Equiper les CSCOM en lit d'observation et de chaises métalliques | les CSCOM sont équipés en lit d'observation         | CSCOM de Kénieba<br>Goléa,<br>Sanoukou,<br>Mahinamine,<br>et fadougou | 5.000                   | Kénieba ;                | -    | 20%  | - | 80% |  |

|  |  |   |   |                |                  |   |      |   |     |  |
|--|--|---|---|----------------|------------------|---|------|---|-----|--|
|  | Construire un logement pour les médecins   | un logement est construit pour les médecins                                 | CSCOM de Kénieba Goléa, Sanoukou, Mahinamine, et fadougou | 80.000         | Kénieba ;        | - | 100% | - | -   |  |
|  | Equiper le CSCOM en laboratoire  | le CSCOM est Equipé en laboratoire  | CSCOM de Kénieba  | 150.000        | Kénieba ;        | - | 20%  | - | 80% |  |
|  | Informer et sensibiliser la population sur les Maladies Sexuellement transmissibles et le SIDA | Les populations sont informées sur les MST SIDA                             | Commune de Kénieba  | 2.000          | Toute la commune | - | 100% | - | -   |  |
| <b>Sous Total Santé</b>  |  |   |   | <b>358.110</b> |                  |   |      |   |     |  |
| <b>13. Affaire sociale</b><br><br><b>Améliorer les conditions de vie des personnes vulnérables</b> | Recenser et accompagner les personnes vulnérables de la commune                                | les personnes vulnérables de la commune sont recensées et accompagnées      | Commune de Kénieba  | 1.000          | 01               | - | 100% | - | -   |  |
|  | Doter les personnes handicapées en appareillage (Tricycle, cannes blanches prothèses)          | les personnes handicapées sont dotées en appareil                           | Commune de Kénieba  | 10.000         | 01               | - | 30%  | - | 70% |  |
|  | Mettre en place l'association des handicapés au niveau de la commune                           | l'Association des personnes handicapées est mise en place                   | Commune de Kénieba  | 1.500          | 01               | - | 100% | - | -   |  |
|  | créer des activités génératrices de revenus (AGR) pour les                                     | les activités génératrices de revenus (AGR) sont créées pour les handicapés | Toute la commune  | 60.000         | 01               | - | 20%  | - | 80% |  |

|  |  |   |                    |                         |            |       |      |   |     |  |
|--|--|---|--------------------|-------------------------|------------|-------|------|---|-----|--|
|  | handicapés   |   |                    |                         |            |       |      |   |     |  |
|  | constituer des stocks en vivre et non vivre pour les personnes vulnérables             | les stocks sont constitués pour les personnes vulnérables de la commune | Commune de Kénieba | 4.000                   | 01         | -     | 20%  | - | 80% |  |
|  | Construire un crèche d'enfant  | le crèche d'enfant est construit  | Kénieba            | 25.000                  | 01/kénieba | -     | 20%  | - | 80% |  |
|  | réaliser un centre d'épanouissement des enfants  | le centre d'épanouissement est réalisé                                  | Kénieba            | -                       | 01         | -     | 100% | - | -   |  |
|  | équiper les jardins d'enfants existants  | les jardins d'enfants existants sont équipés                            | Kénieba            | 26.000                  | 01         | -     | 25%  | - | 75% |  |
|  | réaliser un jardin d'enfant communal   | le jardin d'enfant communal est réalisé                                 | Kénieba            | -                       | 01         | -     | 35%  | - | 65% |  |
|  | créer un service d'accompagnement du développement social au sein de la mairie         | le service d'accompagnement est créé au sein de la mairie               | commune            | 1.000                   | 1.000      | 1.000 | -    | - | -   |  |
|  | <b>Sous Total 13.</b>  |   |                    | <b>133.500</b>          |            |       |      |   |     |  |
|  | <b>14. Information</b>   |   |                    |                         |            |       |      |   |     |  |
|  | <b>Améliorer le taux de couverture audiovisuelle et de communication de la commune</b> | Implanter une radio locale de proximité (communautaire)                 | Kénieba            | 40.000                  | 01         | -     | 100% | - | -   |  |
|  |  | renforcer les réseaux Orange et Malitel                                 | Kénieba            | 2.000                   | 01         | 10%   | 10%  | - | 80% |  |
|  | <b>sous Total 14.</b>  |   |                    | <b>42.000</b>           |            |       |      |   |     |  |
|  | <b>15. Education</b>   |   |                    |                         |            |       |      |   |     |  |
|  | Renforcer la capacité de deux cent cinquante (250) enseignants                         | Deux cent Cinquante enseignants sont formés                             | Commune de Kénieba | 50 enseignants<br>5.000 | 01         | -     | 30%  | - | 70% |  |

|  |  |  |  |                        |         |     |      |   |      |  |
|--|--|--|--|------------------------|---------|-----|------|---|------|--|
| <b>Améliorer le plateau technique de l'enseignement</b>                        | Renforcer la capacité de trente (30) de Comité de Gestion Scolaire                             | Trente (30) Comité de Gestion Scolaire ont été formés  | Commune de Kéniéba                     | 30Mbres<br>5.000       | 01      | -   | -    | - | 100% |  |
|  | Former vingt monitrices  | Vingt monitrices sont formées  | Commune                                | 20 monitrices<br>1.500 | 01      | -   | 20%  | - | 80%  |  |
|  | Doter l'école en 100 tables bancs  | Les villages sont dotés en 100 table-bancs   | commune                                | 17.000                 | 01      | -   | 20%  | - | 80%  |  |
|  | Construire des salles de classe à Sansanto 03 Kolomba 2 03 Sanoukou 03 Linguékoto 03 Narena 03 | les salles de classe sont Construits à Sansanto 03 Kolomba 2 03 Sandougou 03 Linguékoto 03 Narena 03 | Sansanto Kolomba 2 Sanoukou Linguékoto | Sansanto<br>50.000     | 01      | -   | 20%  | - | 80%  |  |
|  | Clôturer les écoles de Sanoukou, Somabougou rt balabougou                                      | les écoles de Sanoukou, Somabougou rt balabougou sont clôturées                                      | Kéniéba Sanoukou                       | 60.000                 | 01      | 20% | -    | - | 80%  |  |
| <b>Sous Total 15</b>   |  |  | <b>138.500</b>                         |                        |         |     |      |   |      |  |
| <b>16. Sports, Art et culture</b>  |  |  |  |                        |         |     |      |   |      |  |
| <b>Favoriser l'épanouissement des jeunes et le développement de la culture</b> | Remembrer le comité communal de sport  | Le comité communal de sport est Remembré   | Commune de Kéniéba                     | 500                    | Kéniéba | -   | 100% | - | -    |  |
|  | Renforcer L'équipe communale   | L'équipe communale est formée;   | Commune de Kéniéba                     | 1.000                  | Kéniéba | -   | 100% | - | -    |  |
|  | Réaliser un complexe culturel et sportif   | le complexe est réalisé  | Kéniéba                                | 200.000                | Kéniéba | -   | 20%  | - | 80%  |  |
|  | Doter l'équipes  | L'équipe est   | Kéniéba                                | 3.000                  | Kéniéba |     | 40%  |   | 60%  |  |



|   |   |  |  |                 |         |   |      |    |     |  |
|---|---|--|--|-----------------|---------|---|------|----|-----|--|
|   | en matériels sportifs   | Dotée en matériels sportifs  |  |                 |         |   |      |    |     |  |
|   | Organiser des rencontres inter-communautaires des jeunes.       | Les rencontres inter-communautaires des jeunes sont Organisées.                  | Commune de Kénieba                       | 2.000           | Kénieba | - | 100% | -  | -   |  |
|   | Créer et doter la troupe artistique et culturelle de la commune | la troupe artistique et culturelle de la commune est Créée et dotée de matériels | Commune de Kénieba                       | 3.000           | Kénieba | - | 40%  | -  | 80% |  |
|   | Mettre en place un conseil communal de jeune                    | le conseil communal de jeune est mise en place                                   | commune                                  | 1.000           | Kénieba | - | 100% | -  | -   |  |
|   | Financer les projets les fiables des jeunes                     | les projets jeunes sont financés   | toute la commune                         | 5.000           | Kénieba | - | 20%  |    | 80% |  |
|   | <b>Sous Total 16.</b>   |  |  | <b>213.500</b>  |         |   |      |    |     |  |
|   |   |  |  |                 |         |   |      |    |     |  |
| <b>17.Administration- plan et finance</b>                                 | Recruter (30) agents santé pour les CSCOM                       | Trente agents sont recrutés  | les CSCOM de la commune                  | 12<br>24.000    | 01      | - | 100% | -  | -   |  |
|   | Effectuer des missions à l'intérieur et extérieur               | Trente missions sont effectuées  | 5.000                                    | 1.000           | 01      | - | 100% | -- | -   |  |
| <b>Améliorer les conditions de vie du personnel salarié de la commune</b> | Faire la requête de cinquante enseignants                       | la requête est effectuée   | Commune de Kénieba                       | 2.000           | 01      | - |      |    |     |  |
|   | Recruter le personnel pour les nouveaux centres                 | Le personnel est Recruté   | Sansanto, Goléa , Fadougou et Mahinamine | 4 pers<br>3.000 | 01      | - | 100% | -  | -   |  |
|   | Fonctionner la mairie   | la mairie est fonctionnelle  | Kénieba                                  | 20.000          | 01      | - | 100% | -  | -   |  |

|                         |  |  |  |                  |  |  |  |  |  |  |
|-------------------------|--|--|--|------------------|--|--|--|--|--|--|
| <b>Sous Total 16.</b>   |  |  |  | <b>50.000</b>    |  |  |  |  |  |  |
| <b>Total ANNEE 2019</b> |  |  |  | <b>5.513.980</b> |  |  |  |  |  |  |
|                         |  |  |  | <b>0</b>         |  |  |  |  |  |  |

*La programmation annuelle 2019 s'élève à **5.513.980.000FCFA** (CINQ MILLIARD CINQ CENT TREIZE MILLE NEUF CENT QUATRE VINGT FRANCSFCFA)*

- ☞ Apport de la mairie 1.200. 000.000 FCFA.
- ☞ Apport des mines, l'Etat et ses partenaires : 4.315.980.000 FCFA.

## ***V. Stratégie de mise en œuvre et Evaluation***

### ***6.1. Cadre Institutionnel***

Le cadre institutionnel de mise en œuvre repose en premier lieu sur le conseil communal le bureau communal à travers le maire et le consultant chargé de l'élaboration du PDSEC.

Le conseil communal est l'institution responsable de la mise en œuvre et du suivi évaluation du PDSEC ; à ce titre il mettra en place les stratégies appropriées et veillera à leur fonctionnement pour impulser, coordonner, suivre et évaluer la mise en œuvre du programme avec l'implication du consultant qui a élaboré le plan de Développement Economique et Culturel de la commune.

Le conseil communal s'impliquera dans la mise en œuvre du PDSEC par l'adoption du programme et du budget annuel qui seront préparés par le maire avec l'appui du consultant en charge du PDSEC . Pour ce faire, il adoptera toutes les mesures utiles à améliorer la mobilisation sociale et financière.

À cet égard les stratégies préconisées sont décrites ci-après :

#### ***a) Stratégie de mobilisation du financement***

La mobilisation du financement : Elle sera animée par le maire avec le concours des autorités villageoises de l'administration et du Centre de Conseil Communal. Il s'agira par rapport aux différentes sources de financement, d'engager les démarches appropriées ou prescrites. Pour la mobilisation des ressources internes notamment les taxes et contributions villageoises, la commune procédera à une sensibilisation des populations à travers une restitution du contenu du plan de développement.

Elle mettra l'accent sur l'origine populaire des besoins exprimés et les liens entre la mobilisation des taxes et la réalisation des projets retenus.

Les financements des partenaires (ONGs, les organisations multilatérales, les projets etc...) seront mobilisés suivant un processus de négociation sur la base du PDSEC. Un cadre de concertation avec les partenaires y compris le consultant sera mis en place sur les actions programmées, les engagements pris et souhaités ; ce cadre servira de premier niveau de suivi et d'orientation avec les réunions du CCOCSAD.

En ce qui concerne les financements mis en place par l'État avec le concours de ses partenaires financiers tels que le FICT (fonds d'investissement des collectivités territoriales), la commune observera leurs procédures de soumission de projets pour être éligible à leur financement.

Le conseil communal avec l'accompagnement du consultant veillera à la bonne gestion des fonds mobilisés par un suivi rigoureux des dépenses au moment de l'adoption du compte administratif.

Le conseil communal s'attachera en concertation avec ses partenaires à mettre en place de nouveaux mécanismes de financement tels que la coopération intercommunale, la valorisation des équipements marchands.

#### ***b). La mobilisation sociale***

L'aspect relatif à la mobilisation sociale sera conduit en même temps que la mobilisation des ressources financières internes ; les villages seront sensibilisés pour fournir la main d'œuvre sur les chantiers et apporter les matériaux disponibles dans le terroir.

La commune veillera à développer un mécanisme de restitution régulière avec l'accompagnement du consultant de l'utilisation des fonds, des réalisations effectuées, et des besoins de financement.

Pour mieux encourager la participation et optimiser les ressources, elle initiera un système de concession ou de délégation de la gestion de certaines infrastructures aux groupes organisés et aptes sur la base de sélection transparente avec l'appui du consultant.

### ***c). La composante technique***

Elle se situe en amont ; elle fait appel aux qualités techniques de la commune, des prestataires pour le montage des dossiers de projets et des services techniques déconcentrés dans le cadre de la mise à disposition.

Le montage des projets inscrit dans le programme de développement et le budget est un préalable du financement de certaines sources comme l'ANICT ; il requiert une étude de faisabilité et l'élaboration de devis et plans d'exécution du projet.

L'appui du consultant à cet égard est de former la commune, de l'accompagner et de vérifier la conformité des dossiers aux procédures prescrites. Il en est de même des services techniques qui seront sollicités pour leur expertise spécifique sous forme de conseils, assistance, de suivi contrôle, d'évaluation.

### ***6.2. Mécanismes de suivi – évaluation***

Le suivi évaluation sera assuré conformément au cadre logique du plan et du programme annuel et en fonction des indicateurs de résultats qui sont définis avec l'accompagnement du consultant.

Le Maire mettra en place une commission de suivi évaluation y compris le consultant qui aura pour tâches d'identifier, d'organiser et de planifier les activités de collecte de données nécessaires à l'appréciation périodique des réalisations au titre du plan. La commission fera le compte rendu de son activité lors des sessions du conseil communal.

Par conséquent, un calendrier de suivi évaluation sera défini par la commission et les indicateurs préparés par rapport à chaque étape. En plus de ces aspects du mécanisme, la commission veillera à l'évaluation annuelle du PDSEC avec l'accompagnement du consultant et de la budgétisation annuelle.

## ***VI. MODES DE GESTION DES INVESTISSEMENTS***

Conformément aux textes législatifs et réglementaires en vigueur, les ouvrages seront gérés suivant les modes pertinents qui auront été proposés par les études de faisabilité. Dans tous les cas, les modes de gestion peuvent être directs ou indirects sous forme de délégation de gestion aux prestataires, et/ou aux communautés organisées.

## ***VIII. DIFFUSION DU PDSEC***

La diffusion du PDSEC permettra d'élargir la connaissance des projets de développement prioritaires de la commune à un plus grand nombre de personnes physiques et morales, d'organismes d'appui techniques et financiers.

Elle aura l'avantage d'accroître les opportunités d'intervention par l'intérêt que le plan pourrait susciter en termes de coopération décentralisée, de partenariat avec les projets et structures privés ou publics dont les objectifs sont en harmonie avec ceux du plan.

## ***IX. CONCLUSION***

Le programme de développement est un outil d'investissements socio-économique au profit des populations. Son élaboration ayant impliqué tous les acteurs locaux, son financement mobilisera les ressources budgétaires de la commune, les contributions des populations, les droits de tirage de l'ANICT et les subventions des ONGs et projets partenaires soit en maîtrise d'ouvrage communale soit en maîtrise d'ouvrage privée. Le suivi-évaluation sera assuré par une commission locale sur la base des résultats attendus avec l'accompagnement du consultant qui a élaboré le Plan et des indicateurs définis et à travers des évaluations et budgétisations annuelles. Elle rendra compte au conseil communal de ses travaux. Pour la bonne réalisation des activités de ce plan de Développement Social Économique et Culturel il sera intéressant voir même nécessaire de se faire toujours accompagner par le consultant en charge qui à élaborer ce plan.

## **ANNEXES**

- Annexe 1 : liste des membres du conseil communal ;
- Annexe 2 : liste des participants aux journées de consultation et aux ateliers ;
- Annexe 3 : liste des villages de la commune ;
- Annexes 4 : liste des membres du Comité de Pilotage Communal ;
- Annexe 5 : Cartes ;
- Annexe 6 : Bibliographie.

**Annexe 1** : liste des membres du conseil communal

1. Moussa Camara
2. Ibrahima Traoré
3. Mamadou Sari Diallo
4. Idrissa Bah
5. Modibo Sissoko
6. Sou maila Sissoko
7. NFL Dansk
8. Seydou Koné
9. Fatigua Keita
10. Odaiba Saliba
11. N'aboula Touré
12. Namangan Sissoko
13. Sékou dit Sorgo Sissoko
14. D'Emba Diawara
15. Kasama Saliba
16. Diola Saliba
17. Fatoumata Keita
18. Dionne Mon kata
19. Brahim Sega Keita
20. Amory Sissoko
21. Deshima Togolais
22. Tarousa Dab
23. Bou rama Doumbia

**Annexe 2 :**

Liste de présence à l'atelier Diagnostic et de planification du programme de Développement Économique social et culturel (PDESC) de la commune Rurale de Kéniéba

| N° | PRENOMS&NOMS        | FONCTIONS                        | STRUCTURE           | TELEPHONE   |
|----|---------------------|----------------------------------|---------------------|-------------|
| 01 | Sinaly keita        | Arondissement                    | Kéniéba             | 79 33 86 75 |
| 02 | Issa kané           | Préfet                           | Kéniéba cercle      |             |
| 03 | Modibo sissoko      | Conseiller                       | Mairie              | 76 20 90 83 |
| 04 | Ibrahim Traoré      | 1 <sup>er</sup> adjoint au Maire | Mairie              | 66 92 74 43 |
| 05 | Idrissa Bah         | 3 <sup>e</sup> adjoint au Maire  | Mairie              | 76 12 55 36 |
| 06 | Mamadou S Diallo    | 2 <sup>e</sup> adjoint au Maire  | Mairie              | 66 92 76 66 |
| 07 | Mamadou Camara      | Regisseur                        | Mairie              | 66 84 15 44 |
| 08 | Luc coulibaly       | Chef service                     | Eaux et foret       | 76 17 87 59 |
| 09 | Mamadou magassa     | Président                        | Chambre de commerce | 79 34 84 50 |
| 10 | Fatou sissoko       | Chef de village                  | Guedo               | 69 79 25 28 |
| 11 | Moussa Nomoko       | Chef service                     | Hydraulique         | 69 94 43 88 |
| 12 | Bambo keita         | Conseiller                       | Kéniéba village     | 76 65 86 59 |
| 13 | Diéourou sissoko    | Chef de village                  | dioulafoundouni     | 64 20 64 19 |
| 14 | Ousmane sissoko     | Conseiller                       | Sansanto            | 76 08 11 90 |
| 15 | Fodé sissoko        | Conseiller                       | Sansanto            | 75 98 02 17 |
| 16 | Boubacar traoré     | Chef de village                  | Koutila             | 68 80 11 58 |
| 17 | Fily keita          | Jeunesse                         | sekodakoto          | 65 56 51 36 |
| 18 | Mohamed dabo        | S/Gal                            | Mairie              | 79 20 13 52 |
| 19 | Fatoumata diane     | S/Gal association                | Kéniéba             | 73 54 32 96 |
| 20 | Founéké kanouté     | Conseiller                       | Linguekoto          | 71 09 07 82 |
| 21 | Diombo haidara      | Conseiller                       | Mahinamine          | 75 87 18 35 |
| 22 | Famalé sissoko      | Conseiller                       | Sekodakoto          | 66 61 14 06 |
| 23 | Ernest Diarra       | DCAP                             | Kéniéba             | 76 08 32 55 |
| 24 | Serife diallo       | Chef de village                  | Tinticabané         | 72 26 33 11 |
| 25 | Diafar dicko        | Président jeunesse               | Kéniéba             | 75 24 70 87 |
| 26 | Madiba sissoko      | Chef de village                  | Kolomba II          | 73 35 73 35 |
| 27 | Benjamin coulibaly  | SLDSES                           | Kéniéba             | 76 11 36 74 |
| 28 | Djiguiba sissoko    | Conseiller                       | Kéniéba village     | 73 21 89 38 |
| 29 | Mady sissoko        | Conseiller                       | Kéniedinto          | 66 09 32 75 |
| 30 | Tahirou Doumbia     | Genie rurale                     | Kéniéba             | 92 59 22 51 |
| 31 | Sambaly sissoko     | Chef de village                  | Narena              |             |
| 32 | Fassayon monekata   | Chef de village                  | Kereko              | 65 62 05 79 |
| 33 | Diaba mady sissoko  | Conseiller                       | Mogoyafara          | 77 06 53 56 |
| 34 | Bambo sissoko       | Conseiller                       | Keniedinto          | 95 59 44 73 |
| 35 | Mady sissoko        | Conseiller                       | Koundji kéniéto     | 82 64 07 91 |
| 36 | Bambo sissoko       | Conseiller                       | Mogoyafara          | 70 94 03 72 |
| 37 | Mamadou sissoko     | Chef de village                  | Sitakoto            | 66 55 91 76 |
| 38 | Mady kanouté        | Urbanisme                        | Kéniéba             | 79 08 47 67 |
| 39 | Yacouba N'diaye     | Chef de village                  | Satadougou          | 79 38 55 92 |
| 40 | Adama sissoko       | Femme rurale                     | Kéniéba             | 66 62 42 80 |
| 41 | Founéké sissoko     | Conseiller                       | goléa               |             |
| 42 | Adama foulo sissoko | Chambre de métier                | Kéniéba             | 76 62 87 58 |
| 43 | Samba kanté         | Conseiller                       | Manakoto            | 77 75 72 02 |
| 44 | Moussa samaké       | Service agriculture              | Kéniéba             | 76 75 27 60 |
| 45 | Diali mady diabaté  | Chef de village                  | gouloudjie          | 93 23 67 93 |
| 46 | Diabelou sissoko    | Chef de village                  | Kounda              | 76 65 92 14 |
| 47 | Soumana coulibaly   | Consultant Expert                | INACO Bamako        | 65 89 49 96 |
| 48 | Mamadou keita       | Assistant Expert                 | INACO Bamako        | 62 47 47 21 |

|    |                  |           |              |             |
|----|------------------|-----------|--------------|-------------|
| 49 | Mohamed diarra   | Enquêteur | INACO Bamako | 76 36 59 07 |
| 50 | Yacouba koumare  | Enquêteur | INACO Bamako | 66 38 52 38 |
| 51 | Bacoudiala Diané | Enquêteur | INACO Bamako | 63 77 71 82 |
| 52 | Seydou fomba     | Enquêteur | INACO Bamako | 64 98 23 24 |



**Annexe 3** : liste des villages de la commune ;

**LISTE DES VILLAGES ET HAMEAUX DE LA COMMUNE RURALE DE KENIEBA**

| <b>N°</b>     | <b>villages</b>   | <b>Nombre de hameaux</b> |
|---------------|-------------------|--------------------------|
| 01            | Kénièba           | 03                       |
| 02            | Sanudo            | 09                       |
| 03            | Selo              | 07                       |
| 04            | Manakoto          | 01                       |
| 05            | Tintikabané       | 01                       |
| 06            | Satadougou        | 03                       |
| 07            | Madinanding       | 02                       |
| 08            | Fadougou          | 0                        |
| 09            | Moussala          | 09                       |
| 10            | Kolomba II        | 02                       |
| 11            | Goléa             | 10                       |
| 12            | Sitakoto-Dindéra  | 07                       |
| 13            | Gato              | 03                       |
| 14            | Koundji – Kéniéto | 02                       |
| 15            | Bassia            | 04                       |
| 16            | Guédo             | 06                       |
| 17            | Kéniédinto        | 02                       |
| 18            | Gouloudji         | 01                       |
| 19            | Naréna            | 03                       |
| 20            | Mogoyafara        | 01                       |
| 21            | Linguékoto 1      | 10                       |
| 22            | Mahinamine        | 0                        |
| 23            | Koudian-Mahina    | 06                       |
| 24            | Sansanto          | 07                       |
| 25            | Kéréko            | 01                       |
| 26            | Koutila           | 01                       |
| 27            | Dioulafoudouni    | 07                       |
| Total Commune |                   | 108                      |

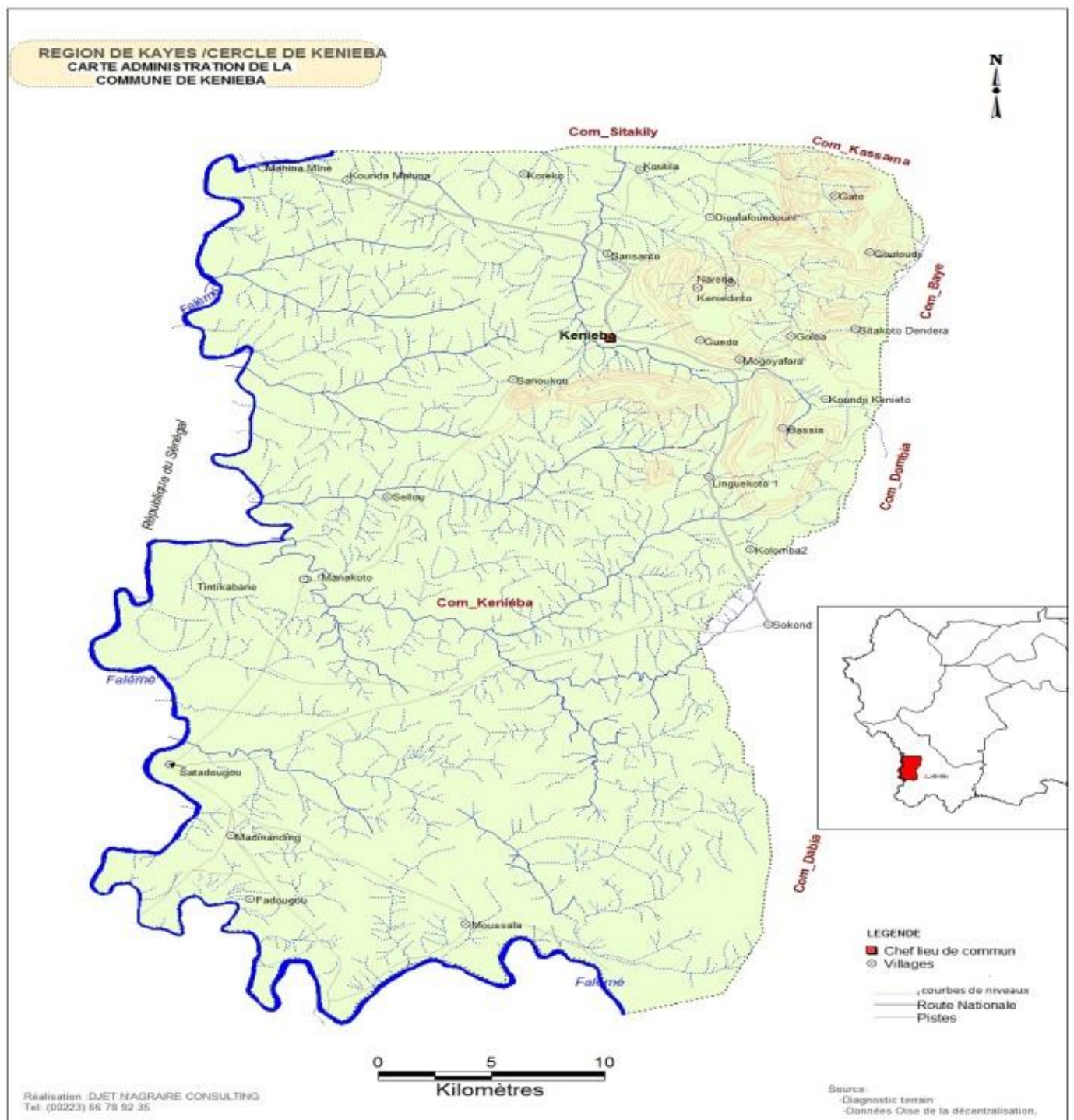
**Annexe 6**

Liste des membres du comité de pilotage du PDESC de la commune rurale de kénièba.



| <b>N°</b> | <b>PRENOMS&amp;NOMS</b> | <b>FONCTIONS</b>       | <b>STRUCTURE</b> | <b>TELEPHONE</b> |
|-----------|-------------------------|------------------------|------------------|------------------|
| 01        | MOUSSA CAMARA           | MAIRE                  | MAIRIE           | 60 84 20 78      |
| 02        | MODIBO SISSOKO          | CONSEILLER             | MAIRIE           | 76 20 90 83      |
| 03        | MOHAMADOU DABO          | SECRETAIRE<br>GENERALE | MAIRIE           | 79 20 13 52      |
| 04        | ABDOUL KARIM            | VICE-PRESIDENT         | SOCIETE CIVIL    | 66 78 46 15      |

|    |                 |              |                          |             |
|----|-----------------|--------------|--------------------------|-------------|
|    | BAKHAGA         |              |                          |             |
| 05 | MAMADOU DABO    | MEMBRE       | SOCIETE-CIVIL            | 66 69 00 48 |
| 06 | DJENEBA DANSOKO | PRESIDENTE   | « KAFO » FEMME<br>RURALE | 66 57 08 42 |
| 07 | DIAFAROU DICKO  | REPRESENTANT | JEUNESSE                 | 75 24 70 87 |

## Annexe 4 Carte de la commune



## Annexe 5 Calendrier de déroulement de la mission

| Désignation des Activités  | Moyen humain                                    | sept |    | Février 2019 |    |    |    |   |   |   |   |   |   |   |   |   |    | Mars 2019 |    |    |    |    |    |    |    |    |    |  |
|--|---|------|----|--------------|----|----|----|---|---|---|---|---|---|---|---|---|----|-----------|----|----|----|----|----|----|----|----|----|--|
|  |   | 20   | 24 | 25           | 26 | 27 | 28 | 1   | 2   | 3 | 4 | 5 | 6 | 7 | 8 | 9 | 10 | 11        | 12 | 13 | 17 | 20 | 21 | 17 | 18 | 19 | 20 |  |
| <b>Chronogramme d'activité journalier</b>  |   |      |    |              |    |    |    |   |   |   |   |   |   |   |   |   |    |           |    |    |    |    |    |    |    |    |    |  |
| Prise de contact avec la commune,<br>Réunion de cadrage et programmation, revue documentaire | <i>Consultants</i>                              |      |    |              |    |    |    |   |   |   |   |   |   |   |   |   |    |           |    |    |    |    |    |    |    |    |    |  |
| Départ pour Bamako   | <i>Equipe INACO</i>                             |      |    |              |    |    |    |   |   |   |   |   |   |   |   |   |    |           |    |    |    |    |    |    |    |    |    |  |
| Délibération de l'acte d'élaboration du PDSEC  | <i>Consultants</i><br><i>Conseil communal</i>   |      |    |              |    |    |    |   |   |   |   |   |   |   |   |   |    |           |    |    |    |    |    |    |    |    |    |  |
| Formation des élus et animateurs   | <i>Consultants</i>                              |      |    |              |    |    |    |   |   |   |   |   |   |   |   |   |    |           |    |    |    |    |    |    |    |    |    |  |
| Evaluation PDSEC précédent   | <i>Consultants</i>                              |      |    |              |    |    |    |   |   |   |   |   |   |   |   |   |    |           |    |    |    |    |    |    |    |    |    |  |
| Diagnostic technique (Établissement de la situation de référence)                            | <i>Consultants</i>                              |      |    |              |    |    |    |   |  |   |   |   |   |   |   |   |    |           |    |    |    |    |    |    |    |    |    |  |
| Connaissance du milieu/État des lieux<br>Identification des besoins des populations          | <i>Animateurs</i>                               |      |    |              |    |    |    |  |   |   |   |   |   |   |   |   |    |           |    |    |    |    |    |    |    |    |    |  |
| Journées de consultation /concertation intercommunautaires Synthèse des diagnostics          | <i>Consultants acteurs villageois et comité</i> |      |    |              |    |    |    |   |   |   |   |   |   |   |   |   |    |           |    |    |    |    |    |    |    |    |    |  |
| Détermination des Orientations de Développement  | <i>Consultants et comité de Pilotage</i>        |      |    |              |    |    |    |   |   |   |   |   |   |   |   |   |    |           |    |    |    |    |    |    |    |    |    |  |
| Atelier de planification/ Rédaction de la version provisoire du PDESC                        | <i>Consultants</i>                              |      |    |              |    |    |    |   |   |   |   |   |   |   |   |   |    |           |    |    |    |    |    |    |    |    |    |  |
| Restitution de la version provisoire / Finalisation du PDS / /                               | <i>Consultants</i>                              |      |    |              |    |    |    |   |   |   |   |   |   |   |   |   |    |           |    |    |    |    |    |    |    |    |    |  |
| Finalisation du PDSEC  | <i>Consultants</i>                              |      |    |              |    |    |    |   |   |   |   |   |   |   |   |   |    |           |    |    |    |    |    |    |    |    |    |  |
| Adoption   | <i>Conseil Communal</i>                         |      |    |              |    |    |    |   |   |   |   |   |   |   |   |   |    |           |    |    |    |    |    |    |    |    |    |  |
| Diffusion  | <i>Conseil communal</i>                         |      |    |              |    |    |    |   |   |   |   |   |   |   |   |   |    |           |    |    |    |    |    |    |    |    |    |  |

## **Annexe 6 : Bibliographie**

- Bilan PDSEC Commune de Kénieba ; 2017
- Rapport Secteur de l'Agriculture ; campagne 20017-20018
- Rapport SAFIC ; Projet CT/DL ; 2017
- Schéma d'Aménagement et de Développement du Territoire de Kénieba, 2018
- Rapport PDSEC FINAL Administration Territoriale et de la Décentralisation.